



附属新华医院完成胸腔镜下高难度的“肺保卫战”

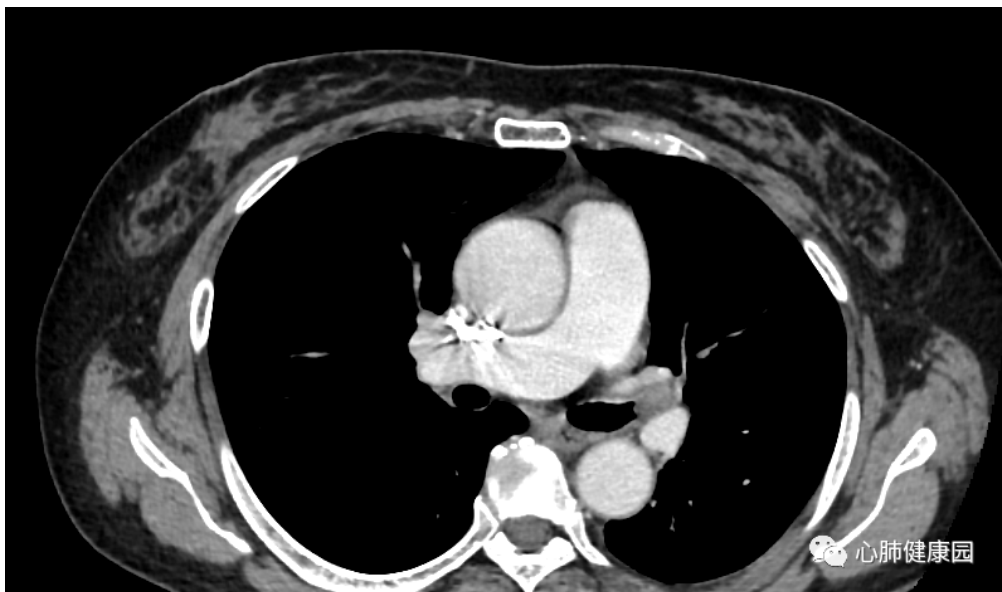
2022-10-15 浏览 (85)

来源: 新华医院

撰稿:

摄影:

近日，附属新华医院心胸外科刘洪涛、谢晓团队收治了一位罹患罕见肺部肿瘤的五十多岁的女性患者，该患者肺部肿瘤位于左上肺开口根部，纤维支气管镜检查发现左上肺开口处见一新生物，阻塞管腔，触之易出血，新生物活检5块送病理，活检病理提示：梭形细胞肿瘤，结合形态及免疫组化，符合炎性肌纤维母细胞肿瘤。



该患者术前检查证实罹患罕见的炎性肌纤维母细胞瘤，可以手术治疗，但肿瘤就长在左上肺开口处，紧邻左主支气管和左下肺开口，左上肺动脉与肿瘤间隙难舍难分，无疑使手术变得复杂疑难，如果直接做左全肺切除手术难度不高，但对患者生活质量和肺功能有很大影响，如果能左上肺袖式切除，保留左下肺，对患者而言获益良多，但无疑对手术团队有更高的技术要求，尤其要在胸腔镜微创下完成的话。心胸外科刘洪涛、谢晓医疗团队术前仔细研判，完善检查，研拟手术方案，决定根据术中探查情况具体执行，如果可以袖切就尽量避免全肺切除，手术方案得到了梅举主任等科室专家集体讨论认可。

因为左上肺主支气管位置深，前方有肺动脉干遮挡，后方有主动脉、食管等重要结构，缝合等操作的空间狭小，所以左上肺袖式切除难度非常高。麻醉科杨理巧医生全神贯注做好麻醉配合，护理团队穿针引线及时跟进，刘洪涛带领谢晓、毕锐医生术中聚精会神，仔细探查，在胸腔镜下巧妙牵开肺动脉干，暴露好支气管结构，以左上肺支气管为中心剪断左主支气管和左下肺支气管，切下来的支气管呈“T”形，肉眼观及术中病理证实两个切缘均为阴性，随后将左下肺支气管与左主支气管两个断端吻合，术中证实吻合确切可靠，左下肺可完全膨胀，利用胸腔镜微创手术成功完成左上肺袖式切除，保住了左下肺，术后CT复查证实左下肺膨胀完全，患者术后恢复顺利。

学院快讯

更多>>

- ▶ 2022年医学院学生会组织大会顺利召开
- ▶ 交医喜获上海首届高价值专利运营大赛“专...
- ▶ 全球健康学院举行“全健康让社区更美好”...
- ▶ 医学院第十次学生代表大会圆满落幕
- ▶ 王慧做客健康中国课程讲述公众健康的隐形...

科研动态

更多>>

- ▶ Neuron封面文章|基础医学院黄菊团队揭示...
- ▶ Advanced Science | 全球健康学院环境健...
- ▶ Environ Sci Technol | 公共卫生学院王慧...
- ▶ Nature Immunology | 李华兵课题组及合作...
- ▶ 专家点评Cancer Research封面文章 | 沈瑛...

菁菁校园

更多>>

- ▶ 医学院学业分享中心（闵行）召开2022级学...
- ▶ 第六届“医帆启航”生物医学科学创新论坛...
- ▶ 闵凡祥教授做客“医史微鉴”线上讲座讲述...
- ▶ “营造良好环境，共助心理健康”——医学...
- ▶ 崔心刚做客医学生职业生涯规划讲述《勤耕...

媒体聚焦

更多>>

- ▶ 【澎湃新闻】二十大时光 | 收看开幕会后，...
- ▶ 【东方网】二十大时光 | 把健康使命勇担在...
- ▶ 【新民晚报】中国太保与上海交大医学院共...
- ▶ 【上观新闻】中国太保发布“源申康复”医...
- ▶ 【新华社】答好健康中国建设的太保“考卷...

地址：重庆南路227号 邮编：200025 电话：021-63846590

建议您使用IE7.0以上的版本浏览本站