

来源: 央视新闻客户端 发布时间: 2023/11/23 14:56:14

选择字号: [A](#) [A](#) [A](#)

低出生体重儿40岁后患心血管等病风险较高

日本研究团队开展的一项大规模调查显示, 出生时体重较轻的人, 40岁以后患心血管病、高血压和糖尿病的风险较高。

日本国立成育医疗研究中心、国立癌症研究中心等机构组成的研究团队日前联合发布新闻公报说, 他们以2011年至2016年居住在秋田县、长野县等地约11万名40岁至74岁的居民为对象进行了调查, 用问卷形式请他们回答自己出生时的体重、是否患过心肌梗塞、脑梗塞及高血压、糖尿病、高脂血症和痛风等疾病。

研究人员以出生时体重3至3.999千克为基准, 并通过统计学上调整排除了地区、家族史、身高、吸烟习惯等因素的影响, 分析出生时体重和各种疾病的关联性。结果显示, 与基准组相比, 低出生体重儿(1.5至2.499千克)在40岁以后患心血管病的风险为1.25倍, 而超低出生体重儿(1.5千克以下)的风险为1.76倍。低出生体重儿40岁以后患高血压的风险是基准组的1.08倍, 超低出生体重儿的风险是基准组的1.29倍, 其患糖尿病的风险分别是1.26倍和1.53倍。

公报说, 日本新生儿中低出生体重儿所占比例2000年增加到1980年的两倍, 之后一直居高不下。根据以上研究结果, 今后应采取预防措施减少低出生体重儿; 出生时体重太轻的人要尽早通过调整生活习惯等方式干预, 降低罹患上述疾病的风险。本次研究结果已发表在日本《流行病学杂志》上。

特别声明: 本文转载仅仅是出于传播信息的需要, 并不意味着代表本网站观点或证实其内容的真实性; 如其他媒体、网站或个人从本网站转载使用, 须保留本网站注明的“来源”, 并自负版权等法律责任; 作者如果不希望被转载或者联系转载稿费事宜, 请与我们联系。



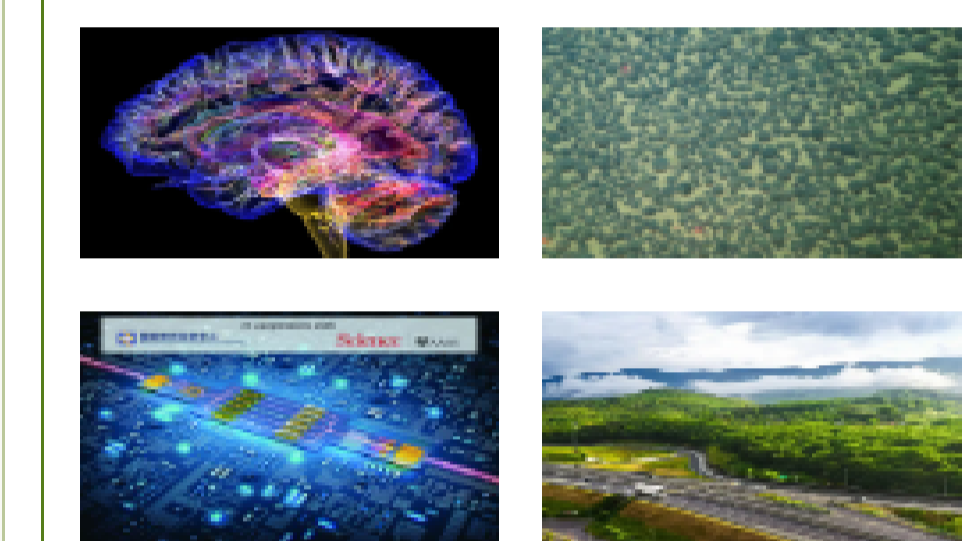
打印 发E-mail给:



相关新闻 相关论文

- 1 多囊卵巢综合征可能增加心血管疾病风险
- 2 黄荷凤团队: 多囊卵巢综合征或增加心血管病风险
- 3 我国3.3亿人患病, 他历时40年探寻科学答卷
- 4 一年仅需打两针, 降血脂治疗迎来新篇章
- 5 每天爬5层楼可降两成心脏病风险
- 6 过量摄取红肉可增患心血管病和糖尿病风险
- 7 科学家探讨用死亡新生儿肾脏进行移植
- 8 播放莫扎特摇篮曲或可缓解新生儿采血检测时疼痛

图片新闻



>>更多

一周新闻排行

- 1 武大最新研究, “更新”高中课本知识点
- 2 糖尿病骨关节炎患者容易关节积液的原因找到了
- 3 雄性蚊子也曾吸血! 中国科技帮助国外学者破案
- 4 直播回放 | 共建科技投资生态圈(第二天)
- 5 他放弃普渡大学最高教授称号, 全职归国
- 6 “90后”教授当选乌克兰国家工程院外籍院士
- 7 中国学者提出大胆假说, 回答困扰学界多年谜题
- 8 直播回放 | 女王大学、杜克大学等三位专家主旨报告
- 9 一视同仁! “杰青”向港澳开放
- 10 印度-亚洲大陆碰撞及其构造耦合时间约为5100万年

编辑部推荐博文

- 科学网11月十佳博文榜单公布!
- MXene负载双金属磷化物构筑内嵌界面电场
- 张海霞 | 人生四要四不要
- 清华大学国际期刊FlexTech正式创刊
- 哲学家、科学史家Evelyn Fox Keller去世了
- 天时地利人和: 破解百年遗传学之谜的贺林院士

更多>>