

[\(../index.htm\)](#)[首页 \(../index.htm\)](#) [学院概况 \(#\)](#) [学院新闻 \(#\)](#) [师资队伍 \(#\)](#) [人才培养 \(#\)](#) [学术科研 \(#\)](#) [招生信息 \(#\)](#) [国际交流 \(#\)](#) [党建工作 \(#\)](#) [附属医院 \(#\)](#) [资料下载 \(#\)](#) [学院OA 0](#)

## 学院新闻

您现在的位置: [首页 \(../index.htm\)](#) > [学院新闻](#) > [综合新闻 \(../xyxw/zhxw.htm\)](#) > 正文

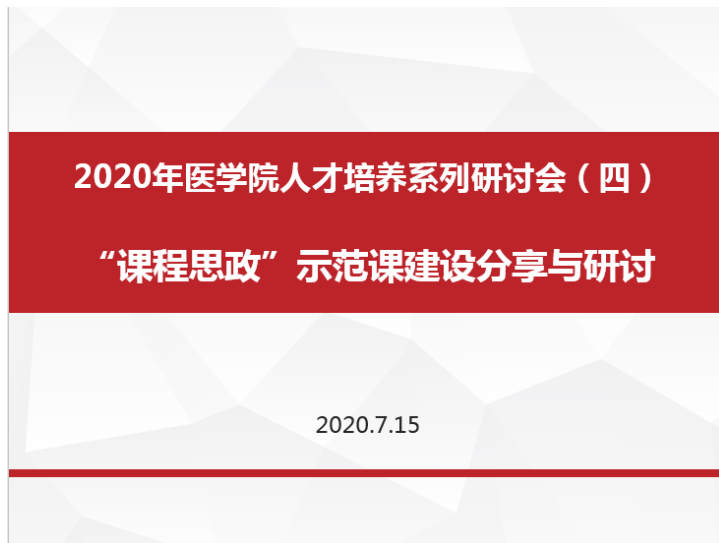
### 综合新闻

[\(../xyxw/zhxw.htm\)](#)

## 医学院举行2020年人才培养系列研讨会（四）——“课程思政”示范课建设专题研讨

发布时间: 2020-07-17 13:36:28 浏览量: 249

7月15日下午，医学院2020年人才培养系列研讨会（四）——“课程思政”示范课建设专题研讨在线上举行，5门校级“课程思政”示范课立项课程负责人分享了课程建设经验。学院领导、各附属医院教培部、科教部、任课教师和教务管理办公室工作人员参加了会议，会议由夏阳副院长主持。



夏阳副院长首先对学院“课程思政”建设的整体情况进行了介绍。什么是“课程思政”？为什么要建设“课程思政”？如何将思政元素融入专业课开展“课程思政”？围绕以上几方面内容，夏阳副院长强调，医学专业开展“课程思政”建设，更应该注重加强对三观塑造、人文精神、科学精神和价值态度的引导，提升医学生的职业荣誉感，对国家社会的责任感和使命感。各位老师要充分结合医学课程特点，不求大而全，但要设计经典案例，有针对性的设计课程内容体现医学人文特色，打造医学精品课程。

学院5门校级“课程思政”示范课负责人与全院教师分享了课程建设的思路、教学过程中的心得体会和经典案例。廖利梅老师从护理学思政育人的整体目标出发，梳理其中的思政元素，制定对应的教学办法，并通过具体的教学案例阐述了《护理学导论》课程的建设思路。庞明辉老师以“立德树人，你我同行”为题，分享了《医学导论》以准确把握学生思想动态为基础，注重趣味性与时效性，将课程理论知识与思政元素巧妙融合，以达到思政育人效果的建设思路。杨静老师结合“课程思政”建设的时代背景，在《机能学实验》课程已有的工作基础上，提出思政建设的总体设想，有针对性地进行改革和创新，以达到润物无声的效果。刘丽老师将思想政治教育融入到职业身份教育中，把“依法行医”和“健康中国”的理念融入到《从学生到医生》的教学中。陈国庆老师以《系统解剖学》教学的德育目标为引导，提出加强课程中学生的体验模块设置，从而引导学生感恩生命、尊重生命、学会做人做事，学会一名医学生应该有的责任与担当。

学院党总支李钰书记对学院教师“课程思政”示范课建设的相关工作给予了肯定，希望学院所有老师用好课堂教学主渠道，将思想政治元素与专业课教学有机结合，同时要加强对自身思想政治理论学习，充分认识对人才的培养不应该只局限在专业知识，更要进一步加强对学生的德育、心育，培养具有爱国情怀和高度社会责任感的优秀人才。李书记指出，学院的“课程思政”建设还处于起步阶段，所有任课教师应继续多思考、深研究，不忘教育初心，牢记育人使命，以立德树人为根本，不仅实现学院教学“课程思政”全覆盖，更要打造一批具有医学院特色的精品课程。

医学院自2017年9月开始进行本科培养，目前共有7门本科课程获批校级“课程思政”示范课，11门本科课程获批院级“课程思政”示范课，学院每学期定期举行“课程思政”工作推进会，本次“课程思政”示范课专题研讨也是学院2020年人才培养系列研讨会的重要内容，接下来学院还会就“课程思政”示范课建设开展更深入的研讨。

通讯地址：成都市建设北路二段四号 邮政编码：610054

- 友情链接 -

