

| [首页](#) | [关于学院](#) | [机构设置](#) | [教学](#) | [科研实践](#) | [人才培养](#) | [图书馆](#) | [学生](#) | [校友](#)



重要新闻

重要新闻

重要新闻

俞孔坚教授设计项目获2017WAF世界景观大奖

来源：建筑与景观设计学院

北京时间11月18日，有“建筑界奥斯卡”之称的世界建筑节（World Architecture Festival，简称WAF）2017年柏林举行，北京大学建筑与景观设计学院教授俞孔坚及其团队设计完成的湖南澧县城头山遗址公园外围景观，经终审评选，荣获2017年度唯一的世界景观奖（landscape of the year），这是继金华燕尾洲公园夺得2015年度世界景观奖后，俞孔坚团队获得的又一国际大奖。

Chengtoushan Archaeological Land Name World Landscape Of The Year 2017

November 18, 2017 - 11:35 32 Submitted by WA Contents



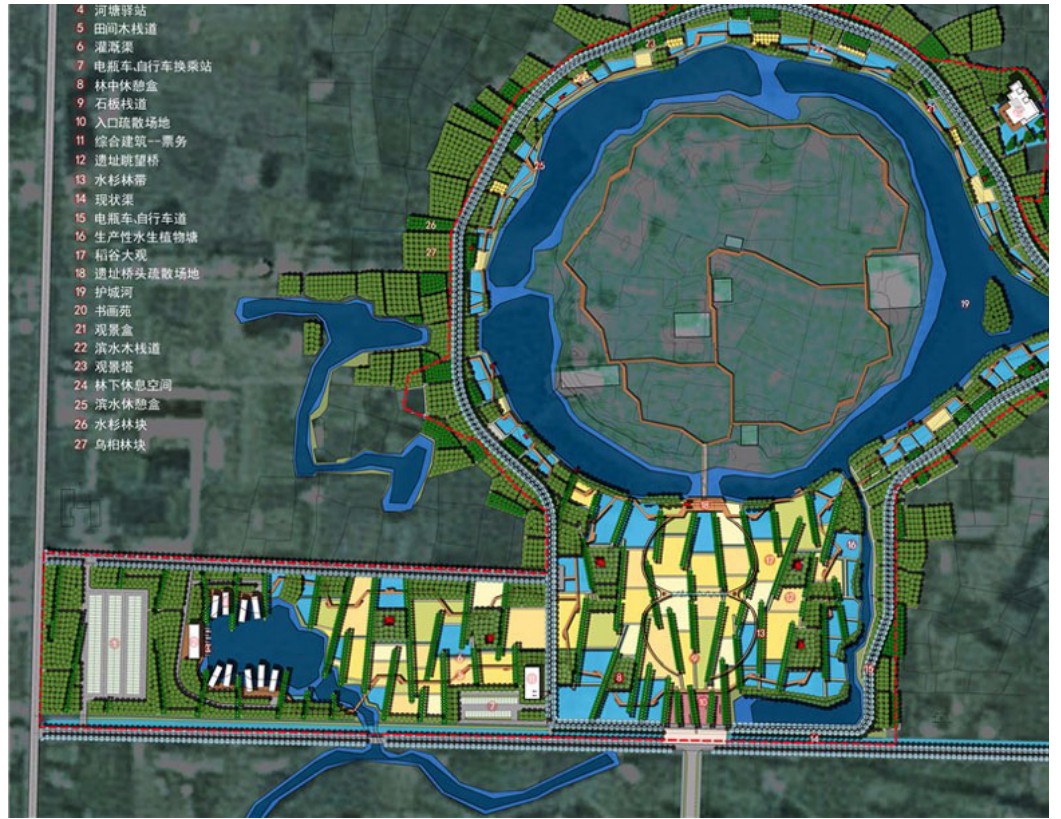
World Landscape of The Year 2017 award went to Peasants and their Land: The Recovered Archaeological Site of Chengtoushan, Lixian County, China by Turenscape at the World Architecture Festival awards. Chengtoushan is a remote and poor rural region for decades, the Chengtoushan Archaeological site was rediscovered through landscape architecture performance and production based approaches to landscape.

Turenscape's redevelopment of archaeological site not only protects the integrity and authenticity of the ancient site, but also develop it as a valuable tourist attraction. It showcases how landscape architecture can transform an obscured archaeological site into an educational, playful and productive asset which will greatly benefit the local community.

世界建筑节旨在展示前一年完成的最杰出的建筑类设计项目，是国际建筑界规模最大、声望最高的颁奖盛典之一。评审团由来自Kieran Timberlake事务所的James Timberlake主持，其他评委包括OMA建筑事务所合伙人Ellen van Lier、事务所创始人黄文森（Mun Summ Wong），来自Lan Ritchie建筑事务所的Lan Ritchie及Ingenhoven建筑事务所的Christien de Vries等。

俞孔坚教授主持设计的湖南澧县城头山遗址公园外围景观引起了评委的高度关注。评委们指出，“这个项目是一个集文化、教育、休闲于一体的综合性综合体，在挖掘考古历史的同时，也提高了土地的作物产量”。此外，评委对公园中游客和农民之间的互动关系印象深刻，“当地农民的水稻种植活动作为持续性的生产活动得以保留下来，而游客也成为产业链的一部分”。





项目概览



游客与农民互动

城头山国家考古遗址公园位于湖南省常德市澧县，是迄今为止中国最早的古城池遗址，也是水稻种植的发源地，“城池之母”，列入中国国家文物保护单位名录。然而由于长期的消极保护措施，城头山遗址埋没于偏远贫困地区了几十年之后，遗址的存在突然被人们在网络和微信上传播开来，吸引了附近城市的大量游客。人们从这里了解并享用食物的来源。澧县贫穷的农村地区，特别是遗址周边的乡村，通过旅游业的不断发展也获得了相当显著的经济效益。

设计方案对中部的古城遗址本身做最少限度的干预，除了一条架空木栈道和与之相结合的环境解说系统外，对遗址没有任何干预。在一圈相对完整的护城河的环绕之下，考古遗址犹如一个空阔宁谧的剧院，游客可以遐想曾经在这里上演过的历史剧。

设计团队利用各种湿地植物及林带，对环绕古城遗址的护城河外侧水岸进行生态修复。核心区以外的公园的主体为农田，成为了一个户外的稻田博物馆。场地内设计了一座架高4米的玻璃廊桥，供游客登高远眺，使得公园北部的视野豁然开朗。用玻璃作为桥面材料，可以使阳光穿透，保证其下方的农作物有充足的日照。这样，沿桥散步也成为一种奇妙的体验。



遗址公园项目将动态的农业生产过程作为景观体验来设计，赋予这一古老遗址以新的生命，不仅保护了古城遗址性，而且还将其发展成为了具有旅游休闲价值的参观和体验区。俞孔坚教授团队的这一作品，成功展示了景观设计的考古遗址转变为一个能给当地发展带来效益的集教育性、娱乐性、生产性及经济性于一体的文化游览区。



链接：2017世界建筑节（World Architecture Festival）

2017世界建筑节于11月15日至17日在德国柏林举行，本届建筑节的主题聚焦“表现”，研究建筑中所涵盖的多学科、技术、经济和心理，并且重将讨论为演出而设计的建筑，例如剧院和音乐厅，以及建筑物在城市本身的生活和特色。

世界建筑节官方网站报道链接：

http://worldarchitecture.org/architecture-news/cvmcf/chengtoushan_archaeological_land_named_world_landscape_of_the_year_2017.html

