



您当前的位置：[首页](#) > [新闻动态](#) > [科研动态](#)

## 我园选育的汉麻新品种在勐海县大面积推广

时间：2011-09-13   来源：科技外事处   浏览次数：[打印](#)   字体：[大](#) [中](#) [小](#) [【关闭】](#)

9月7日，热带木材组工程师段柱标和科技外事处有关人员到勐海县考察我园通过院地合作项目“汉麻新品种选育与高产栽培研究”选育出的“云晚6号”和“云晚10号”等新品种在该县的推广种植情况。西双版纳州农业局农业机械研究所、勐海县农业局等部门负责人陪同考察。

考察组一行与当地农业主管部门在勐海县工业园区汇合后，先后察看了勐宋乡蚌岗村委会蚌岗新寨的“云晚6号”和蚌岗村委会倪尼8组的“云晚10号”新品种试种现场。考察期间正逢当地群众在汉麻地中收获麻皮，种植户反映，与“云麻1号”相比，新品种成熟期晚，有更充足的收获时间，不仅可以避开多雨季节收获，产量损失较少，而且单产也更高，都表示愿意在来年种植新品种。

勐海县农业部门介绍了该县2010~2011年汉麻品种推广种植情况。2010年勐海县汉麻种植面积为2.7569万亩，其中“云麻1号”种植面积就达2.7100万亩。2010年汉麻新品种核心示范面积186亩，其中“云晚10号”30亩，平均单产170.7公斤/亩。“云晚6号”156亩，平均单产218.7公斤/亩。（“云麻1号”平均单产160公斤/亩）。通过对比，汉麻新品种的优势性状得到进一步认可，获得大面积推广。2011年全县汉麻大面积种植面积为2.2310万亩，“云麻1号”种植1.909万亩。新品种种植面积为3220亩，其中“云晚10号”540亩，“云晚6号”2680亩。已测产的“云晚6号”的最高单产高达271公斤/亩，产值高达3530元/亩，为种植户带来实实在在的好处。

通过多点品比与扩繁试验表明，我园选育出的新品种春麻平均株高4米以上，干麻皮单产比传统汉麻品种提高，冬繁的种子产量达84公斤/亩，突破了“云麻1号”感光性强、植株矮小、种子产量低的不足，超过了项目预期的育种目标，为突破西双版纳州汉麻产业品种单一瓶颈，促进汉麻产业健康发展打下坚实的基础。



科研成果

园林园艺

科学传播

研究队伍

研究生站

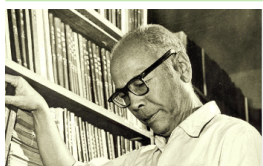
机构设置

国际交流

图书情报

数据资源

蔡希陶诞辰100周年



### 西园概况

西园介绍	领导集体
西园历史	统计数据
党委和纪委	学术委员会
学位委员会	西园风采

### 科研部门

热带森林生态学重点实验室  
资源植物研究中心  
研究团组

### 支撑系统

公共技术服务中心  
生物地球化学实验室  
地理信息系统（GIS）实验室  
热带植物种质资源库  
热带植物标本馆（HITBC）  
西双版纳生态站（XSTRES）  
哀牢山生态站（ASSFERS）  
元江干热河谷生态站

### 管理系统

党政办公室	科技外事处
国有资产处	人事教育处
园建管理处	昆明办公室

### 业务机构

学术出版物

《雨林故事》电子杂志  
版纳植物园年报

院地合作

合作项目  
合作动态  
科技副职

文化

文化活动 形象标识



信息搜索



请输入关键字

搜索

高级搜索

(多个关键字请用"空格"隔开)

网站统计

形象标识



附件下载

相关新闻

版权所有Copyright © 2002-2009 中国科学院西双版纳热带植物园【滇ICP备05000868号】



地址：中国 云南省勐腊县勐仑镇  
邮政编码：666303 电话：0691-8715071 传真：0691-8715070

