

家具设计

强明礼 (13658853019)

Q Q: 30431702

办公室: GX811

木质科学与装饰工程学院

课程内容简介

家具是人们使用较多的一类生活、工作器具与设备，家具的品质与人们的工作效率、生活质量和身心健康密切相关。在课程讲授过程中，着重从家具及家具设计的基本知识、风格、功能、造型、结构五个方面组织内容，要求同学掌握家具设计的基本知识。

推荐阅读书目及网站:

1. 胡景初、戴向东. 家具设计概论. 北京: 中国林业出版社
2. 尹定邦. 设计学概论. 长沙: 湖南科学技术出版社, 1999年
3. 李砚祖. 工艺美术概论. 北京: 中国轻工业出版社, 1999年
4. 彭亮. 英格兰中央大学的家具设计专业《家具与室内设计》
2003-1期
5. 吴智慧. 家具设计. 北京: 中国林业出版社, 2005年
6. 方海, 现代家具设计中的中国主义. 北京: 中国建筑工业出版社. 2007年
7. 《家具》、《家具与室内装饰》、《中国家具》、《装饰》、
《产品设计》等杂志

相关网站链接:

- 1、 www.365F.com (天天家具网)
- 2、 www.dolcn.com (设计在线)
- 3、 视觉中国
- 4、 www.3d3d.cn (工业设计)

课程考核指标

1. 平时作业-20%

(1). 出勤率:

迟到、旷课累计3次及以上者，无考试资格；事假累计3次及以上者，无考试资格；病假除外，病假需有诊断证明及班主任签字的假条。

(2). 平时作业：作业缺3次及以上者，无考试资格。

2. 参加全国性的设计大赛-10%（至少一次）；

3. 课程实验-20%；

4. 课程考核成绩-50%

以课程考核作业为主要考核依据。

第一章 家具与家具设计概论

本章主要内容:

家具概论; 家具设计概论; 家具的类型。

本章重点:

家具概念, 家具的属性, 家具与文化的关系;
家具设计概念, 家具设计的内容, 原则, 步骤;
根据材料、功能、结构特点对家具分类的标准。

本章学习目标

现代家具在今天具有最宽泛的现代定义，现代家具设计几乎涵盖了所有的家庭空间、公共空间、城市设施、环境景观。

通过对本章的学习，使学生了解现代家具的基本定义，理解现代家具功能及属性，同时了解现代家具与建筑设计、室内设计、环境设计、工业设计等相关专业的关系与学科体系的整体性。理解现代家具与当代科学技术发展的同步关系，理解现代家具与人类社会形态与生活工作方式的内在联系，了解现代家具设计中的国际化与民族化的辩证统一的关系。

第一节 家具概论

主要内容：

- 一. 家具的概念
- 二. 家具的构成要素
- 三. 现代家具的特性
- 四. 家具与生活方式
- 五. 家具与文化形态

家具概论—家具的概念

一. 家具的概念

家具，顾名思义就是家用的器具，华南地区又叫家私，即家用杂物。

家具出现与发展伴随着人类进化历程，如图1、图2、图3、图4所示为中外古时期家具的型制与生产状况。

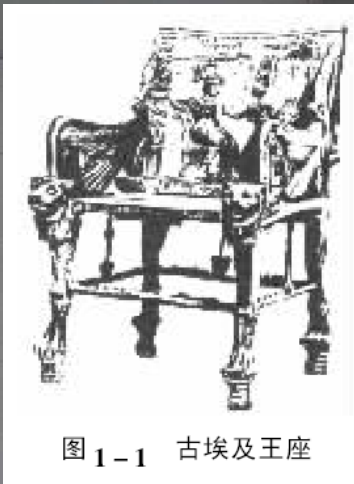


图 1-1 古埃及王座



图 1-2 中国战国时期的雕花木案

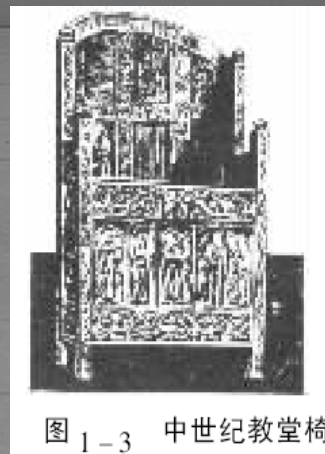


图 1-3 中世纪教堂椅



图 1-4 古希腊家具作坊

家具概论—家具的概念

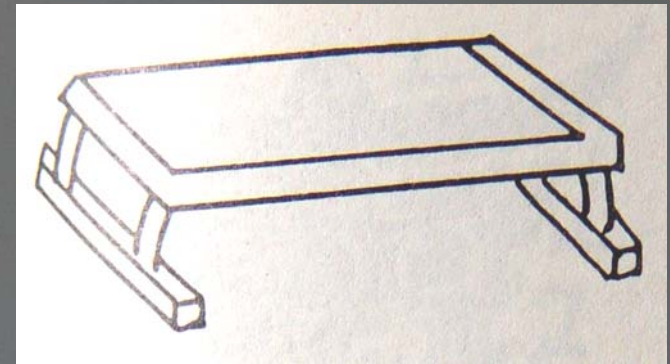
广义地说，家具是指人类维持正常生活，从事生产实践和开展社会活动必不可少的一类器具。

狭义地说，家具是日常生活、工作和社会交往活动中供人们坐、卧或支承与贮存物品的一类器具。

家具的概念具有动态的特征，紧随时代发展的脉搏，随着人类生活方式的变化，不断赋予其新的内涵，是一个发展的概念。现代家具已经具有了装置、陈设品、服饰品等内涵，功能大为扩展。

家具概论——家具的概念

木器、手工艺的历史



家具概论——家具的概念

一直到19世纪欧洲工业革命后，家具的发展才进入了工业化的发展轨道，在现代设计思想的指导下，根据“以人为本”的设计原则，摒弃了奢华的雕饰，提炼了抽象的造型，结束了木器手工艺的历史，进入了机器生产的时代。

机器生产的时代



造型千变万化，更加日趋完美



新材料与新工艺



新的生活与工作方式物质器具



随着社会的进步和人类的发展，现代家具的设计几乎涵盖了所有的环境产品、城市设施、家庭空间、公共空间和工业产品。



城市设施
公共空间

家具在当代已经被赋予了最宽泛的现代定义：

家具：英文为furniture, furnishing, 来自于法文fourniture和拉丁文mobilis, 即是家具、设备、可移动的装置、陈设品、服饰品等含义。



家具、设备、可移动的装置、陈设品



功能更加多样



家具概论——家具的构成要素

二. 家具的构成要素

1. 材料：物质基础

应考虑的因素：工艺性、外观质量及质地、经济性、强度、表面装饰性

2. 功能：

3. 结构：

内在结构：结合方式。

外在结构：家具与人的关系及其使用功能。

4. 外观形式

家具概论——现代家具的特性

三. 现代家具的特性

1. 家具使用的普遍性

家具使用的普遍性在古代家具已得到了广泛的应用，在现代社会中家具更是无所不在，无处不有。家具以其独特的功能贯穿于现代生活的一切方面：工作、学习、教学、科研、交往、旅游以及娱乐、休息等衣食住行的有关活动中，而且随着社会的发展和科学技术的进步，以及生活方式的变化，家具也处在发展变化之中。

家具概论——现代家具的特性

2. 家具功能的两重性

“家具的双重作用比建筑表现的更突出，它是在人们日常生活中满足其物质需要，同时也满足人们的审美需要，它既是物质产品，又是一种艺术创作。既是实用功能和美感的统一，又是技术科学和艺术技巧的统一。”——杨耀语

家具概论——现代家具的特性

3. 家具的社会性

“家具也具有社会性，因为它是人们在一定社会中的劳动产品，在阶级的社会里，统治阶级使用的家具与被统治阶级使用的家具有着明显的区别。家具作为社会物质文化的一部分，是一个国家或民族的经济和文化发展的产物。它反映着一个国家和民族的历史特点与文化传统，正确地研究和继承这部分传统，对于发展现代家具具有很大的意义，抹煞民族特点，割裂历史的观点都是不对的。”——杨耀语

家具概论——家具与生活方式

四. 家具与生活方式

1. 家具是生活方式的缩影

不同的个人、群体、阶级、民族、国家和社会形态都有不同的生活方式，而在每一个特定的社会形态和历史发展阶段中，又有反映该时代或该社会本质属性的，在人们的生活中占主导地位的生活方式的基特点。



家具概论——家具与生活方式

2. 设计家具就是设计生活方式

生活方式是人们在一切社会生活领域中的活动方式。生活方式在我国并无统一的定义。一般说，生活方式是在一定的生产方式基础上产生，在诸多主客观条件下形成和发展的人们生活活动的典型方式和总体特征。设计家具就是设计一种生活方式，如工作方式、学习方式、娱乐方式、烹调方式、进餐方式……



紫檀笔管式大架子床
清早期
床长 210 厘米，宽 135 厘米，
通高约 210 厘米



鸡翅木六柱架子床
清晚期
床长 211 厘米，宽 107 厘米，
通高 211 厘米



家具概论—家具与文化形态

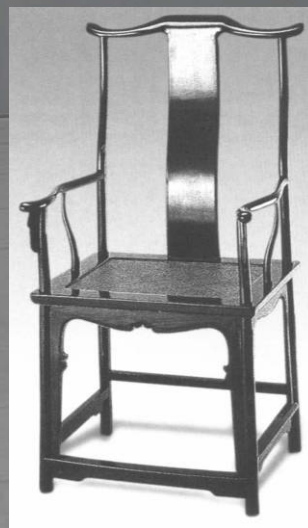
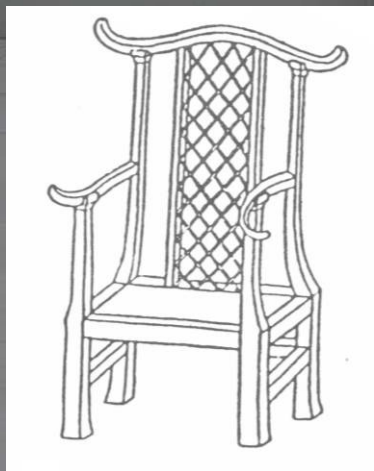
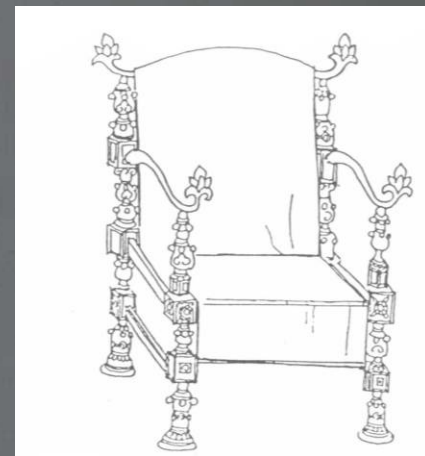
五. 家具与文化形态

1. 家具是社会文化形态之一

文化是一个有着狭义和广义之别的词汇，狭义的文化指人类社会意识形态及与之相适应的制度和设施；而广义的文化是指人类所创造的物质和精神财富的总和。

文化一词是一个发展的概念，时至今日，人们多采用规范性的定义，即把文化看作是一种生活方式，样式或行为模式。

家具概论—家具与文化形态



家具概论—家具与文化形态

蟠龙宝座：反映了中国封建社会的强权政治与中国传统龙文化。



北京故宫太和殿中的“贴金罩漆蟠龙宝座”

家具概论——家具与文化形态

2. 家具文化的整合性

家具文化是物质文化、精神文化和艺术文化的整合。作为物质文化，家具是人类社会发展、物质生活水准和科学技术发展水平的重要标志。家具的品类和数量反映了人类从农业时代、工业时代到信息时代的发展和进步。家具材料是人类利用大自然和改造大自然的系统记录，家具的结构科学和工艺技术反映了工艺技术的进展和科学的发展状态。

家具概论—家具与文化形态

3. 家具文化的特征

家具是一种丰富的信息载体与文化形态，家具文化作为一种物质生产活动，其品类数量必然繁多，风格各异，而且随着社会的发展，这种风格变化和更新浪潮，还将更加迅速和频繁，因而家具文化在发展过程中必然地或多或少地反映出如下特征。

家具概论——家具与文化形态

①地域性特征：

不同地域地貌，不同的自然资源，不同的气候条件，必然产生人的性格差异，并形成不同的家具特性。就我国南、北方的差异而言，北方山雄地阔，北方人质朴粗犷，家具则相应表现为大尺度，重实体，端庄稳定；南方山青水秀，南方人文静细腻，家具造型则表现为精致柔和奇巧多变，关于家具造型过去有“南方的腿北方的帽”之说法，也就是说北方的柜讲究大帽盖，多显沉重，而南方的家具则追求脚型的变化，多显秀雅。在家具色彩方面，北方喜欢深沉凝重，南方则更喜欢淡雅清新。

②时代性特征：（参阅教材P20，2.2外国家具）

和整个人类文化的发展过程一样，家具的发展也有其阶段性，即不同历史时期的家具显现出家具文化不同的时代特征。

从艺术角度看，不同时期，社会的审美心理不同，家具的外观形式也不同。

从技术角度看，在农业社会，家具表现为手工制作，因而家具的风格主要是古典式，或精雕细琢，或简洁质朴，均留下了明显的手工痕迹。在工业社会，家具的生产方式为工业批量生产，产品的风格则表现为现代式，造型简洁平直，几乎没有特别的装饰，主要追求一种机械美、技术美。

从功能角度看，人们的生活方式处于发展之中，不同时期，生活需要不同，工作需要不同，导致家俱的种类不同。

从材料角度看.....

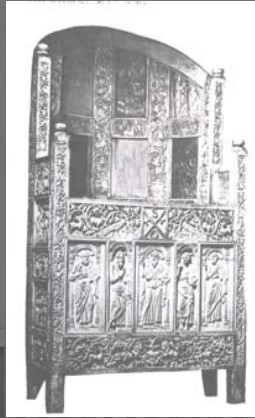
从结构角度看.....

家具概论—家具与文化形态

西方古代、中世纪、文艺复兴时期、现代和后现代均表现出各自不同的风格与个性。



古埃及—黄金扶手椅



拜占庭—马克希曼王宝座



哥特式教会椅



美国巴洛克风椅



③ 民族性特征:



小结:

本节课主要内容:

一. 家具的概念: 通俗涵义、狭义、广义

二. 家具的构成要素: 材料、功能、结构、外观形式

三. 现代家具的特性: 普遍性、二重性、社会性

四. 家具与生活方式: 家具的发展源于生活方式的变迁

五. 家具与文化形态: 社会文化形态之一, 整合性, 家具文化的特征 (地域性、时代性、民族性)

作业一：

1. 手绘实木家具透视图样20个，A4图幅。
2. 收集家具设计大师的作品，手绘其作品透视图样10幅，并领会其设计思想。