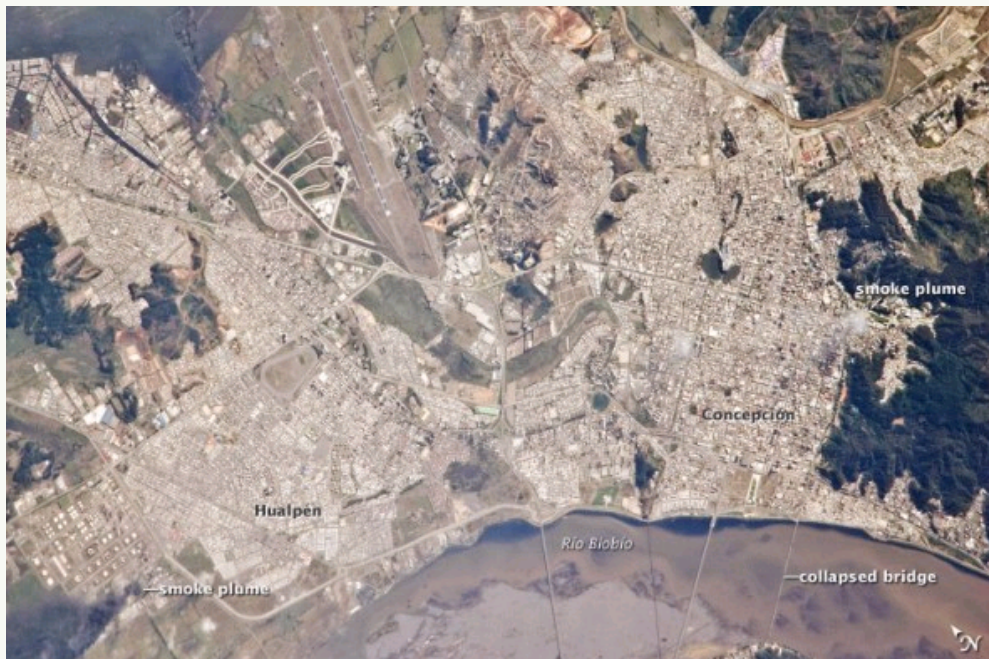


宇航员拍摄到智利震后城市上空大片烟尘羽状物



卫星拍摄智利两城市上空烟尘羽状物

北京时间3月5日消息，据美国宇航局官网报道，智利8.8级大地震发生大约7个小时后，国际空间站宇航员从太空拍摄了智利两个受地震影响的城市康塞普西翁市和法尔潘市的上空景象。图片显示，两市上空均出现大片的烟尘羽状物。

据科学家介绍，智利的大部分海岸线都位于正在敛合的纳斯卡板块和南美板块之间的边界上。这种类型的板块边界也被称为俯冲带。当出现一个构造板块挤压或滑向另一个构造板块之上时，在俯冲带上通常会有一些中强地震。在过去200年中，全球最大的地震就是发生于1960年5月的9.5级地震，那次地震震源区域位于2月27日8.8级地震震源以北230公里处。

尽管本图并没有详细到足以看清每一栋受损的建筑或每一条被破坏的道路，但是地震所造成的破坏情形仍然可以大致看出，在本图的放大版本中更是清晰可见。在本图的左下角，法尔潘市一家炼油厂附近上空出现大片的黑烟，形成烟尘羽状物。图片右下角显示的是智利比奥比奥河上的一座桥梁，桥梁很明显已经坍塌。在图片右方，位于康塞普西翁市附近，也有一大片白色的烟尘羽状物。就在这张照片拍摄不到一个小时后，美国宇航局“Terra”卫星上的中分辨率成像光谱仪也捕捉到智利首都圣地亚哥市上空的黑烟。

这张编号为ISS022-E-74881的图片拍摄于2010年2月27日，所采用的相机是尼康D2Xs数码相机。图片由国际空间站第22远征队宇航员所拍摄，由约翰逊航天中心的国际空间站地球观测实验和图像科学与分析实验室所提供。图像已经经过处理，以提高对比度。国际空间站非常支持实验室帮助宇航员拍摄地球照片，他们认为这对于科学家和公众来说都极具价值。

[更多阅读](#)

[美国宇航局官网报道原文（英文）](#)

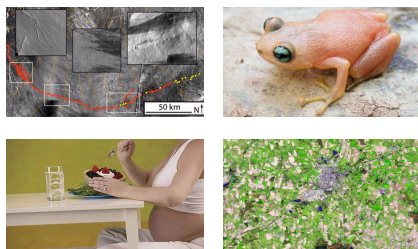
[卫星拍到大地震后智利首都上空黑烟](#)

[智利大地震或加速地球自转 一天缩短1.26微秒](#)

相关新闻

- 1 科学家预测西北太平洋地区面临大地震风险
- 2 智利大地震或加速地球自转 一天缩短1.26微秒
- 3 卫星拍到大地震后智利首都上空黑烟
- 4 科学家称地质活动过去15年比以往更加活跃
- 5 日本专家详解智利大地震成因
- 6 智利地震首轮海啸波速度堪比飞机
- 7 国家减灾中心启动智利地震应急监测响应
- 8 达尔文曾帮助“预测”智利地震

图片新闻



[>>更多](#)

一周新闻排行

- 1 2010年博士后最佳雇主排名颁布
- 2 中科大教授潘建伟等荣膺“2010年全球青年领袖”
- 3 《自然》社论：科学家真的需要博士学位吗
- 4 武汉大学教授交工本费获假冒世界级“特等奖”
- 5 曾凡一：开个人演唱会的的女首席科学家
- 6 美国国家科学院表彰17位杰出科学家
- 7 骗资金骗荣誉 学术净地为何丑闻频发
- 8 武汉大学将免所有全日制博士研究生学费
- 9 中国青年报：年轻教师是高校工蚁？
- 10 过度依赖国外仪器 中国科研“跛脚”严重

[更多>>](#)

编辑部推荐博文

- 沙漠治理观念中的几个误区
- 书报新闻是我们日常思考的素材
- 【科学网】关于饶毅，他的建议，以及中小学教育问题
- 在管理学国际期刊发表论文注意事项
- “抄多少 算抄袭？” 如何对待学生抄袭？
- 关于论文检索问题的再次闲扯

[更多>>](#)

论坛推荐

- 大家都来说说自已2010年准备申请什么方面的基金
- 地质领域的一百余个知名博客
- 研究生职业生涯规划与职业化塑造（完整版）（徐剑）
- 国内各大学力学系及研究所简介
- 稀土光谱理论（张思远）

特别声明：本文转载仅仅是出于传播信息的需要，并不意味着代表本网站观点或证实其内容的真实性；如其他媒体、网站或个人从本网站转载使用，须保留本网站注明的“来源”，并自负版权等法律责任；作者如果不希望被转载或者联系转载稿费等事宜，请与我们联系。

[打印](#) [发E-mail给:](#) [go](#)

以下评论只代表网友个人观点，不代表科学网观点。

2010-3-6 1:27:03 匿名 IP:150.237.210.*

为什么只在局部有黑烟呢？明显不是房子坍塌激起的烟尘造成的

[\[回复\]](#)

[查看所有评论](#)

读后感言:

验证码: