



首 页	Welcome
关于学会	About ASC
地方学会	Local Chapters
直属分会	Sub-institutes
个人会员	Members
团体会员	Corporate Members
国际交流	International Exchange
学术活动	Events
奖 项	Awards
设计竞赛	Design Competition
建筑展览	Exhibition

建筑资料	Architectural Documents
建筑设计	Architectural Design
设计文章	Design Articles
设计欣赏	Design Review
建筑技术	Technology
建筑文化	Culture
建筑摄影	Photography

业内报刊	Industrial Media
通讯员	Correspondent
信息发布	Information Distribution
招聘求职	Jobs
友情链接	Links

建筑学报	Architectural Journal
建筑知识	Architectural knowlege
建筑结构学报	J.of building structures
中国建筑学会会讯	Newsletter

APEC建筑师	APEC Architect
---------	----------------

会员空间	Space
------	-------



设计文章

[返回上级页面](#)

建筑创作大奖获奖作品——山东曲阜孔子研究院

Date--2011.03.08

设计单位：清华大学建筑学院

清华大学建筑设计研究院

设计人：吴良镛 卢连生 单 军 张 杰 朱育帆

【城市】孔子研究院设计始于对曲阜城市的研究，结合明代曲阜的城市结构，提出了新的曲阜城“十字花瓣”的城市模式——北为三孔等历史文化区、东为工业区、西为文教区、南为新区，花瓣中央为孔子研究院、论语碑苑以及拟建的博物院和书画院，是曲阜的“新儒学文化区”，称为“四院”，与“三孔”（孔庙、孔府、孔林）新旧辉映。

【建筑】建筑群的布局采用“九宫格”的形式。建筑造型借鉴战国铜壶与汉画像砖及明器体现的“高台明堂”的形象，以此作为设计“母题”，将图书阅览室、书库、文物库等布置在一层平台，成为建筑群宽阔的台基；博物馆造型吸取“明堂”的形象，立于高台之上，其平面方圆结合，以喻“立辟雍，行礼乐，宣德化”，体现建筑的教育文化功能。

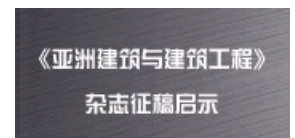
【广场】辟雍广场位于建筑群“九宫格”总平面的中心一格，广场中心4个水池，根据辟雍和亚字四出形为原型而成。铺装纹样呈十字玉形，取“以玉作六器，以礼天地四方；以苍璧礼天，以黄礼地；以青圭礼东方，以赤璋礼南方，以白琥礼西方，以玄璜礼北方”。

【园林】孔子研究院借鉴古代“书院”，设计取意“近山林，择胜地”、“知者乐水，仁者乐山”，在建筑群的西北部叠山，以象征孔子诞生地“尼山”，上立“仰止亭”，取意《史记·孔子世家》：“高山仰止，景行行止”；东北部凿池理水，象征“洙”、“泗”，建“观川亭”，喻“子在川上曰：逝者如斯夫，不舍昼夜”。

【室内】主体雕塑取自《论语·先进·侍坐》，内容为孔子与四位弟子畅谈人生社会理想。这突出了孔子为人师表的品格以及其思想对后人的教化。在群雕背后是一面三层高的装饰性木浮雕，取意“山高水长”、“四时行焉，百物生焉”，即喻孔子之仁德“直与天地万物上下同流”的气概。

【装饰】建筑注重装饰和细部。孔子研究院的屋面正脊、斜脊的脊饰按照“凤鸟”的样式设计制作的，取义于“孔子为凤”；建筑瓦当造型呼应与整个孔子研究院相一致的“天圆地方”母题图案，并在当头和滴水上使用了秦汉瓦当中“长青树”纹，以象征与自然的和谐；大门与窗间的树形装饰取材于山东汉画像中的银杏树与群鸟图案，以喻生命繁衍；斗拱与柱头的设计参考了汉墓画像所截样式，浑厚结实，追求古风。

该设计从立意到规划、到建筑、到园林、到装饰均在一个统一的构思下完成，建筑延续古代建筑的传统形式，又满足当前文化建筑功能，对于城市来说也形成了一个新的文化核心区，联合国教科文组织曾在此召开国际会议。建筑群的一期于1999年完成，二期于2008年完成，三期正在形成中。曾获1999年北京市第二届优秀建筑装饰设计奖，第四届建筑学会创作优秀奖。





2009全国环境艺术设计展

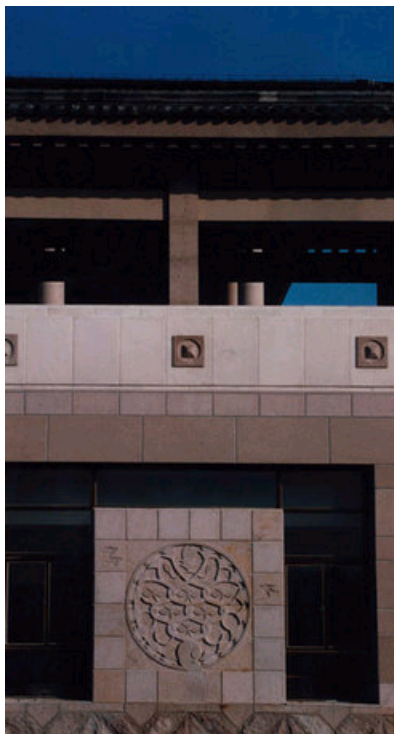


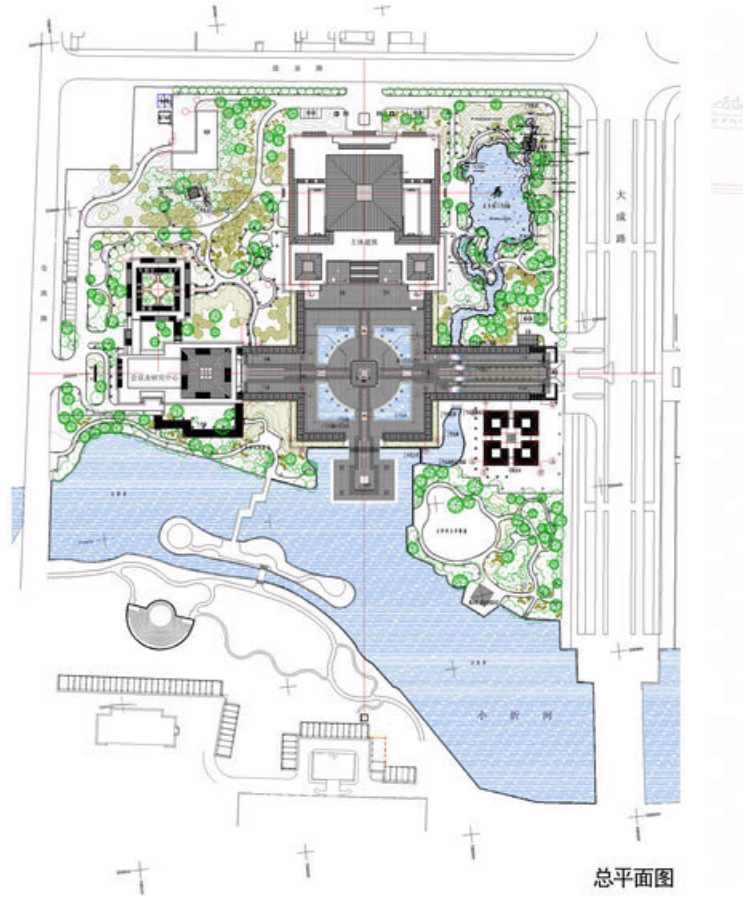
www.dowcoming.com.cn



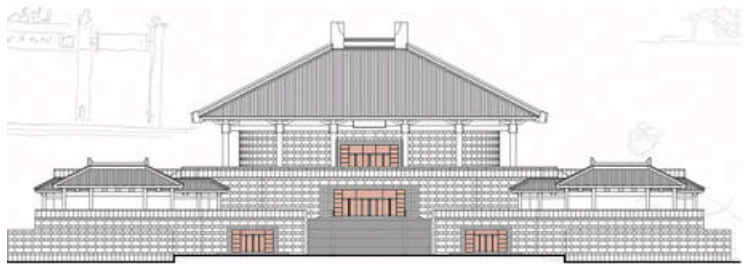
道康宁

400-880-7110





总平面图



主体建筑南立面图



会议研究部分东立面图

[中国建筑学会建筑创作大奖获奖作品展示（点击查看）](#)