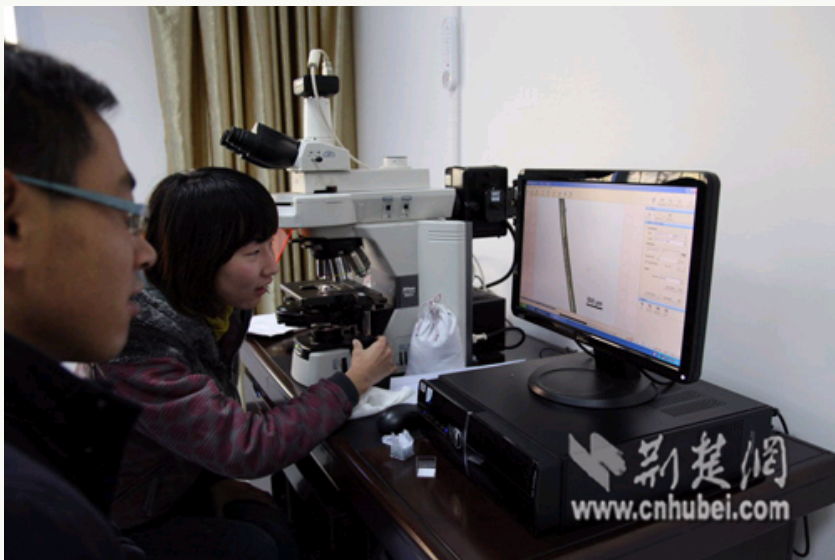
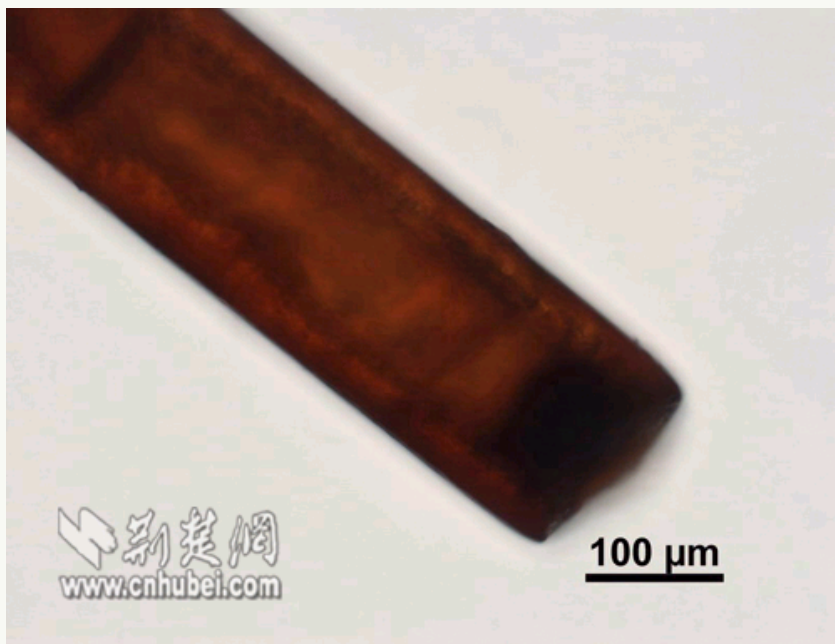


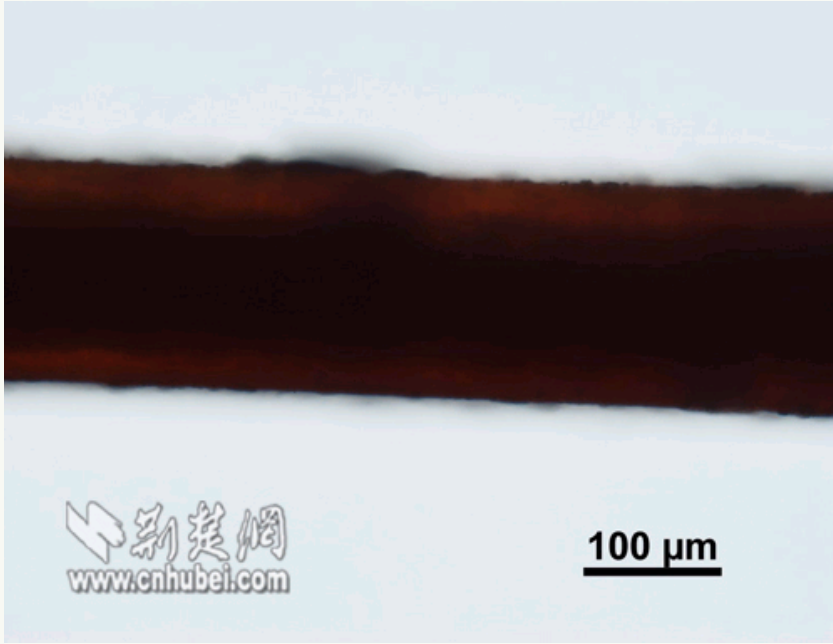
神农架首次公布不明动物毛发显微照片



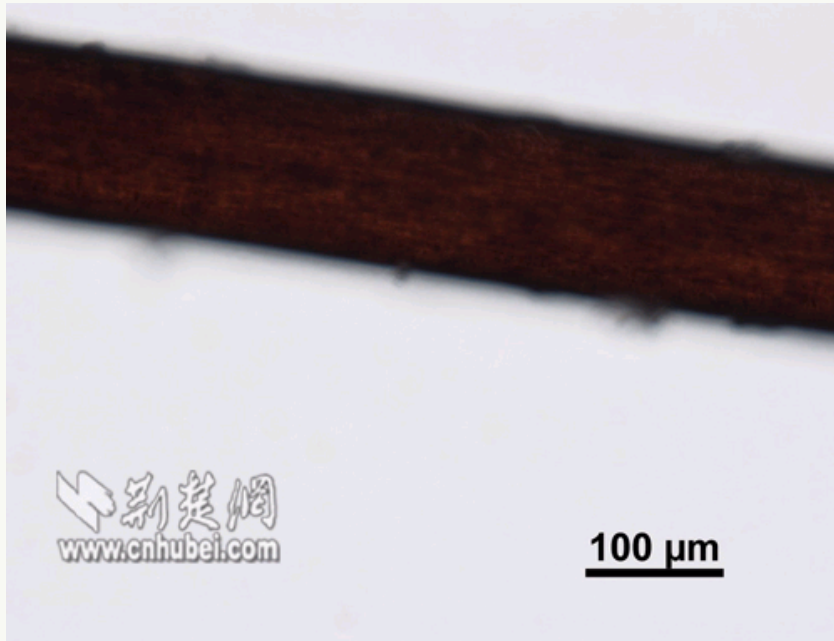
朴金兰（左二）与同事通过先进的电子成像显微镜对不明动物毛发进行观察。



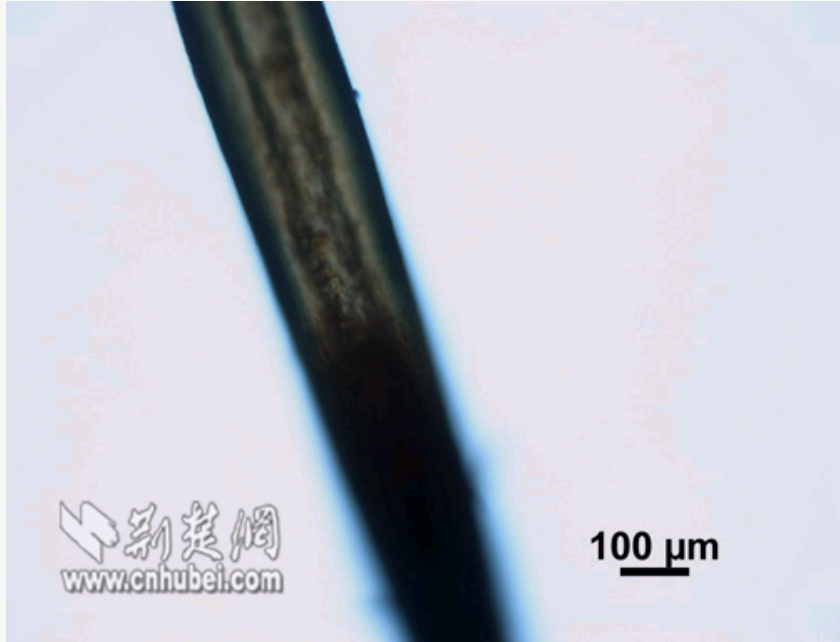
物镜20倍下观察到的神农架不明动物毛发，可以看到明显的毛发髓质空腔及不厚的腔壁。



物镜20倍下的马尾毛，能隐约看到毛腔，腔壁厚实，过度不明显，外表粗糙，鳞片翘起很多，曾有专家认定不明动物毛发就是这种毛发。



物镜20倍下的人发，因为根本不透明，所以无法看到内部构造，外表相对光滑，有翘起鳞片。



物镜10倍下的米色毛发，发梢还有没褪去的黑色，但是发腔一样明显。

11月22日，神农架国家级自然保护区在其网站首次公布所获得的不明动物毛发显微照片。照片显示，此次获得的不明动物毛发与人发及马尾毛发区别明显，其确切来自何种动物值得关注。

此次公布的显微照片来自神农架国家级自然保护区科研所的分子实验室，该实验室拥有省内仅有的三部光学电子显微及成像设备之一，常年负责动植物细胞、病原体检测。实验室的研究人员朴金兰操作显微镜对不明毛发样本进行观察，样本包括黑色、浅棕及类似半透明的米色毛发，均取自山民拾获毛发的现场。作为参照，她选取了取自神农架南部滑雪场的马匹尾毛及女性头发进行显微对比观察。

朴金兰在设置物镜10倍、20倍及40倍的倍率下，以调焦方式对毛发分别进行了外观及内部显微(半透明)，同时通过电子成像获取了照片。

总体看，不明动物毛发粗细介于马尾和人发之间，但马尾毛外表粗糙，有众多外翘鳞片，人发次之，而不明动物毛发显得出人意料地光滑。人发因其为深黑棕色无法看到内部构造，马尾毛及不明动物米色、浅棕毛发都能通过调焦看到内部发腔壁及髓质空腔，但是区别明显。显微镜下，马尾毛腔壁厚实，腔壁与髓质界限模糊，色彩渐变过度，髓质呈深色，而不明毛发腔壁明显要薄，与髓质界限分明，髓质呈浅色。在不明动物一根米色毛发带黑色发梢的部位，同样能看到内部完整的空腔。

观察人员用了将近半天时间来对比这三种各种毛发的表面特征和可以观察到的内部构造，比较一致认为，未知动物毛发确实无法判断为人发或者马尾毛。

今年7月初，神农架松柏地区山民在临近高山采药时，意外在林间落叶地表拾获一团动物毛发，其中混杂有黑色、浅棕及更浅的米色三种颜色的粗细一致、长短25-50厘米的毛发。当地政府派人前往调查，在现场另寻获散落的毛发数十根。在当地保护区科研机构专业人士通过比较法直接排除金丝猴、野猪、苏门羚等可能的已知动物之后，毛发被送往武汉某研究机构鉴定，当时专家认定毛发为马尾毛。但是据分析，在事发当地高山地带人迹罕至，有马匹活动并掉下众多马尾毛的这一推测或假设极为勉强。

长期负责显微观察的朴金兰也觉得送检的未知动物毛发显微影像确实令她感到惊讶，但是要做出定性的结论，她认为还需要运用更加科学的技术手段，做进一步的深入分析研究。神农架当地自然保护区表示，不排除采取公开征集科学鉴定的方式，尽早确定不明动物毛发来源，揭开其身世之谜。

[更多阅读](#)


[我国专家拟重启神农架野人科学考察](#)

神农架发现7种极度濒危植物新种

神农架“野人”科考报告出炉：确有人形动物

湖北神农架“野人”科考：脚印证据将上报国家

特别声明：本文转载仅仅是出于传播信息的需要，并不意味着代表本网站观点或证实其内容的真实性；如其他媒体、网站或个人从本网站转载使用，须保留本网站注明的“来源”，并自负版权等法律责任；作者如果不希望被转载或者联系转载稿费等事宜，请与我们联系。

打印 发E-mail给: 

以下评论只代表网友个人观点，不代表科学网观点。

2010-11-25 10:00:37 匿名 IP:125.70.36.*