

[\(http://www.xazwy.com/\)](http://www.xazwy.com/)当前位置 >> [首页\(..../..../\)](#) >> [科学普及\(..../..../\)](#) >> [科普文章\(..../..../\)](#)

## 科普文章

# 梅樱杏李桃梨海棠，你到底是誰？

来源：

时间：2021-03-15

三月的西安，气温就像坐过山车一样跌宕起伏。不过，植物园里的花都开啦~其中蔷薇科的梅、桃、杏、樱、李、梨、海棠是当仁不让的主角。这些出入于各种诗词歌赋，流连于各种大图美照，闲逛于舌尖上的美味，可以说是谁人不知谁人不晓。但它们都长一个样，五个瓣一树花，咋看都弄不清谁是谁。这个春天，就跟随小编好好认识一下它们。

根据《中国植物志》记载，蔷薇科约有124属3300余种，分布于全世界，北温带较多。我国约有51属1000余种，产于全国各地。蔷薇科可以说是植物学界的一个大家族，族内根据果实和花的构造，把它们分为4个亚科(绣线菊亚科、苹果亚科、蔷薇亚科、李亚科)，其中花期在春季的蔷薇科木本植物大多属于李亚科和苹果亚科。

从花朵的辨别上来说：李亚科的植物一般花柱只有一枚，苹果亚科的花柱通常是多枚的。通过这一点可以首先区别出桃李杏梅樱和苹果海棠梨的不同。其中李亚科的五种花，普遍的花期前后顺序依次是：梅、桃、杏、樱、李。

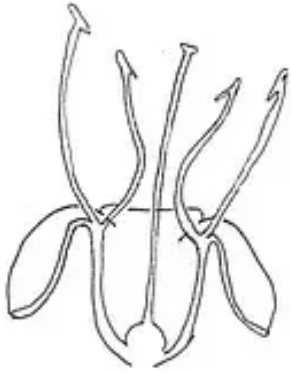
### 蔷薇科、杏属

杏属的物种目前已被并回到李属中，但原杏属的几个种类依然关系十分接近，所以依然按照《Flora of China》中的处理方式，将杏属种类单列出来介绍。杏属植物广布整个中国，从新疆的紫杏、西藏的藏杏，到江南的梅，再到东三省的东北杏，在全国各地都能欣赏到杏属植物开花的盛况。从嫩枝上看，梅花的嫩枝是绿色的，而杏花是紫红色的，杏梅介于其间，有红有绿。



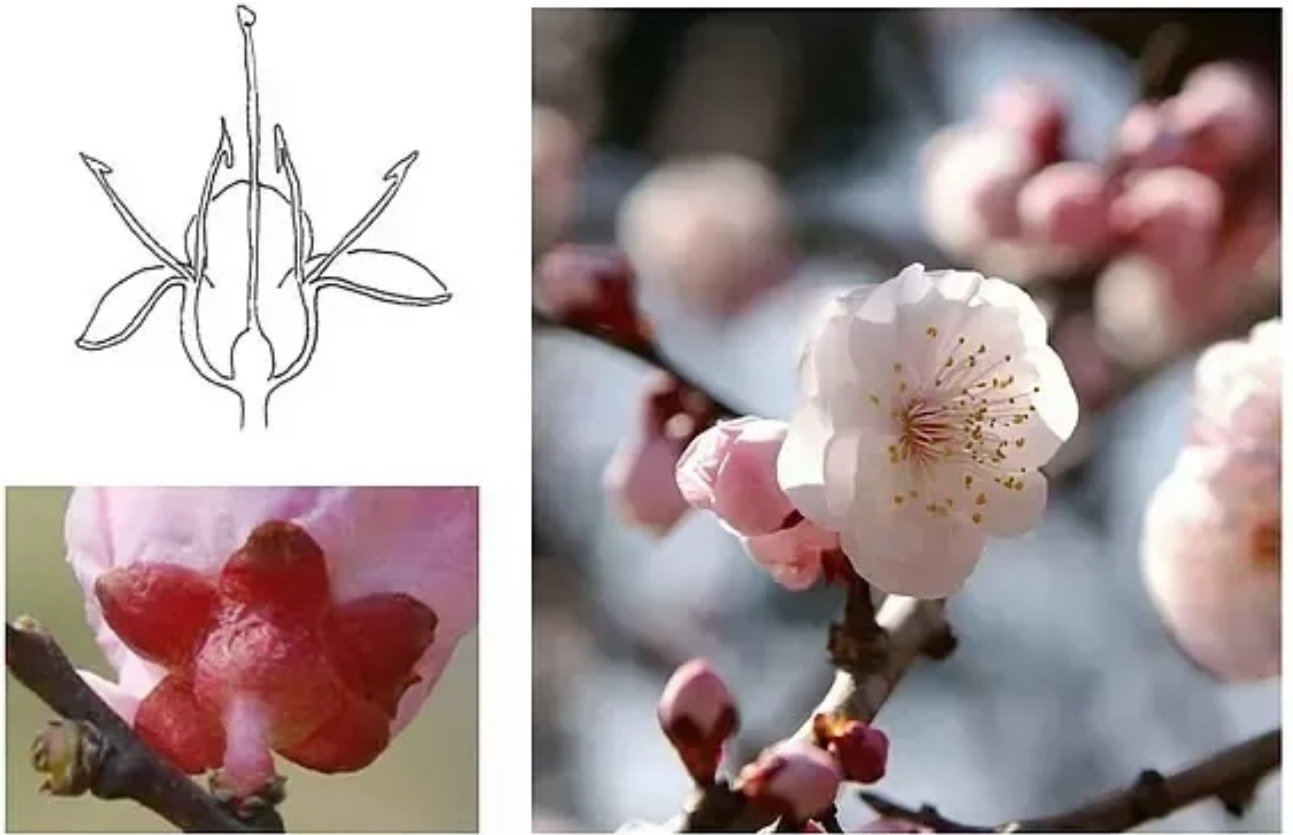
梅花

梅花先花后叶，花期(江南)1月中旬到2月下旬。梅树是小乔木，花朵疏单生于腋芽，花朵芳香，梅花花梗较短，花萼不外翻，花蕊长且浓密，花瓣近圆形。梅花的品种颜色各异，单瓣重瓣、红萼绿萼均有，主要分为果梅和花梅两大类，而主要用于观赏的花梅则又有枝条直立的直脚梅类、枝条下垂的照水梅类和枝条扭曲的龙游梅类。



杏花

杏花花朵乍看和梅花很像，但还是有很大差别的。杏花花期在3月中下旬，先花后叶，单朵开放，花梗普遍短，花朵几乎贴在枝头。其中，他俩的花萼有很大不同，梅花的花萼是张开的，而杏花的花萼却是向外翻开的，这一点叫花萼外翻。杏花的花萼外翻是李亚科独一无二的，只要看到花萼外翻，那绝对是杏花无疑。此外比较特别的一点是杏花是逐渐变色的，含苞时纯红，开花后逐渐变淡，花落时纯白色。



杏梅

梅花还有一个和山杏的杂交品种杏梅(*A. × bungo*), 花似梅而枝叶如杏。

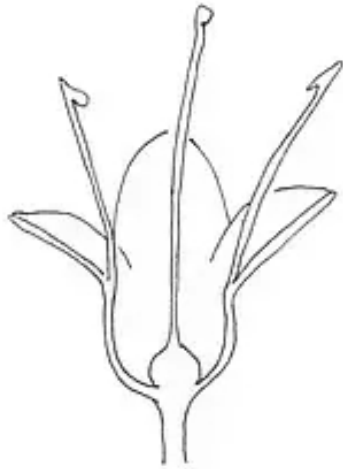
### 蔷薇科、桃属

桃子好吃，桃花好看，桃树是全中国最常见的果树之一。桃属里有很多观赏植物，除了桃花，还有山桃和榆叶梅。它们一般是一花单生，花梗短至无，作为水果的桃(*Amygdalus persica*)萼片灰褐色，花色较淡，刚开花时为淡粉色，一段时间后花瓣基部(花心)会染上一抹浅红，此时花丝也变为红色。



山桃

山桃花和山杏花颜色很像，但是花瓣的形状不同，山桃花的花瓣偏尖，而杏花是圆圆的。山桃的雄蕊聚成一束，而不像杏花的花蕊是散开的。除此之外，山桃花药在尚未打开时是红色的，萼片不反折，而山杏花药为黄色，萼片反折，据此可以区别开来。



榆叶梅

榆叶梅也是桃属的植物，又叫小桃红，因其叶片像榆树叶，花朵酷似梅花而得名。常见栽培类型有重瓣榆叶梅(花重瓣，粉红色;萼片通常10枚)、鸾枝(花瓣与萼片各10枚，花粉红色;叶片下面无毛)。重瓣榆叶梅花朵盛开很密，枝条比梅花软，喜欢长着长着就自己打个弯，所以它有个好听的名字叫“鸾枝”。最好认的特征就是它与花几乎同时长出的榆树一样的叶片，花梗较之桃稍长且为暗绿色，花药为黄色，主干上的小花经常紧密的生长在一起。

### 蔷薇科、樱属

樱属，看名字，就知道樱花和樱桃都属于这一家。但是樱花是樱花，樱桃是樱桃，二者是不同的。樱花花梗长，一梗上成簇开放，不同品种有花叶同放，也有先花后叶。樱花按开花的时期可以粗略的分为早樱和晚樱两大类。



迎春樱桃

早樱包括钟花樱桃、迎春樱桃等品种。日本早樱的树高可达17米，树皮呈灰色、横纹状。叶倒卵形至卵状披针形。花粉红色，花瓣5枚，形状呈卵圆形，多为单瓣，看起来较稀少。叶片为倒卵形至卵状披针形。花期早，先花后叶，开花时基本不见叶子。



关山樱



晚樱最常见的有重瓣品种关山樱，以及黄绿色的特殊樱花品种御衣黄，都属于晚樱品种。晚樱树皮呈银灰色，有唇形皮孔，高可达8m。叶片形状则是长椭圆形、倒卵形、椭圆状卵形的。花瓣没有开放的时候是呈浅粉色的，盛开时花的颜色非常艳丽，更偏红，而且晚樱花瓣多是重瓣，盛开的时候叶子较少花量比较大。



中国樱桃

中国最常见的樱桃(*Cerasus pseudocerasus*)品种都是由本土樱桃培育出的品种。小花的雄蕊极多，花瓣与花蕊几乎等长，花瓣白或带有一点淡粉色，常常数十朵花挤在一个枝头上绽放。樱桃花药黄色，花丝长，幼叶对折式折叠。



欧洲甜樱桃

另一种水果市场常见的樱桃车厘子则和中国的樱桃无甚关系，而是来源于原产欧洲的樱属种类欧洲甜樱桃(*Cerasus avium*)，花更大且为纯白色，萼片强烈反折，萼筒球状凸起。



## 毛櫻桃

毛櫻桃(*Cerasus tomentosa*), 果实比櫻桃更圆而没有“柄”;其实野生的毛櫻桃在山野间极为多见, 最大的特征就是花几乎无梗, 多朵小花簇生在一起非常可爱。

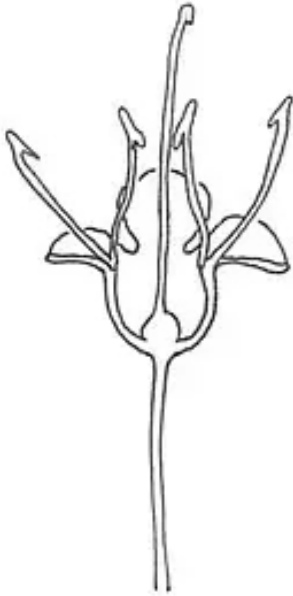
### 薔薇科、李属

李属和杏、桃两属在花的形态上很相似, 但是李属的“腿”比它们长, 长着一个长花梗。花朵常有芳香, 通常两至三朵并生, 交互着生在枝条上。



李子

李很少用作观赏, 花朵纯白色, 花期在4月初到4月中旬, 先花后叶, 花朵簇生于叶腋, 花梗长, 花萼平翻, 花有香气。花瓣圆形无前裂, 花朵单薄, 相对稀疏, 李花花托内侧有蜜腺, 晶亮的蜜对于虫子们来说可以很容易吃到, 于是李花是非常好的蜜源植物。



紫叶李

紫叶李最突出的特点是紫红色的叶子，因为株型好看，是常见的园林树种。由于开花时间与樱属相近，常常被误认作樱花。叶片长圆或卵圆形，花期在4月上中旬，紫叶李花小，白色。白色小花的花瓣无凹陷(缺刻)同时有极浓郁的芳香，由此可以将它与樱花区分开。

### 苹果亚科 苹果属

苹果亚科与李亚科最大的区别，就是李亚科水果口感香软，苹果亚科口感脆爽。而海棠所在的苹果属以及梨花所在的梨属恰好都是苹果亚科的主力军。常见的用于观赏的海棠一般都是重瓣种类，如株型较小的垂丝海棠，以及株型较大的西府海棠。



**西府海棠**

西府海棠(*Malus × micromalus*)又名小果海棠。据说因古时生长于西府(今陕西省宝鸡市)而得名, 2009年4月24日被选为陕西宝鸡的市花。其花未开时, 花蕾红艳, 似胭脂点点, 开后则渐变粉红, 花形较大, 花梗直立, 开花时远观更为繁茂。红色的果实称为海棠果, 口感小而酸涩不如苹果好吃, 但观赏性极强。



垂丝海棠

垂丝海棠(*Malus halliana*)小乔木，幼枝紫色，叶卵形或椭圆形，3~4月间开花，花红色，4~6朵一簇，花梗细长而下垂，故名垂丝海棠，梨果倒卵形，稍带紫色。产于我国西南部，以云南最盛，据《滇中》载“云南的垂丝海棠高数丈，花色鲜媚异常，为世间尤物”。

#### 苹果亚科 梨属



梨花

梨花，落叶乔木，叶圆如大叶杨，干有粗皮外护，枝撑如伞。最显著特点是花药呈紫红色。花期约在4月，一般花叶同放，多花簇生，具有香气，花为白色的，花托以绿为基础，叶子较大。

### 蔷薇科 木瓜属

“投我以木瓜，报之以琼琚。”诗经中说的并不是市场能见到的番木瓜，而是如今多用作香料的蔷薇科木瓜(*Chaenomeles sinensis*)。木瓜属花似海棠而花梗极短，叶基部有大托叶，据此可以和苹果属区别开。



贴梗海棠

贴梗海棠又名铁脚海棠、铁杆海棠、川木瓜、宣木瓜。因花形似海棠、花梗极短，几乎贴在枝干上而得名。花瓣倒卵形或近圆形，猩红色，稀淡红色或白色。果实叫皱皮木瓜，作中药材使用时简称木瓜，是我国特有的珍稀水果之一，具有很高的药用价值和食用价值。







木瓜海棠

木瓜海棠，枝条直立，具短枝刺，果实卵球形或近圆柱形，花期3-5月，果期9-10月。花先叶开放，瓣倒卵形或近圆形，淡红色或白色，花梗短粗或近于无梗。

好啦!下次再看到它们的时候不妨仔细观察一下，这样就不会在认错了。大家可以用新get的小知识来植物园认识认识不同的花，在小伙伴们面前秀一秀。

 029-61109924 029-61109913

 sxxabg@163.com

 西安市翠华南路17号/曲江新区宁安路与花朝路交汇处（新区）

版权所有 陕西省西安植物园（陕西省植物研究所）[陕ICP备17017122号-2 \(http://beian.miit.gov.cn\)](http://beian.miit.gov.cn)