

2020年9月27日 星期日

科研成果

园林园艺

科学传播

研究队伍

研究生站

机构设置

国际交流

图书情报

数据资源

信息公开

蔡希陶诞辰100周年



西园概况

西园介绍	领导集体
西园历史	历任领导
统计数据	党委和纪委
学术委员会	学位委员会
西园风采	

科研部门

热带森林生态学重点实验室
热带植物资源可持续利用重点实验室
综合保护中心
研究团组

支撑系统



您当前的位置：首页 > 新闻动态 > 科研动态

西双版纳勐腊县发现斑果藤属新种

时间：2020-01-03 来源：园林园艺部 浏览次数： 作者：申健勇 打印 字体：大 中 小 [【关闭】](#)

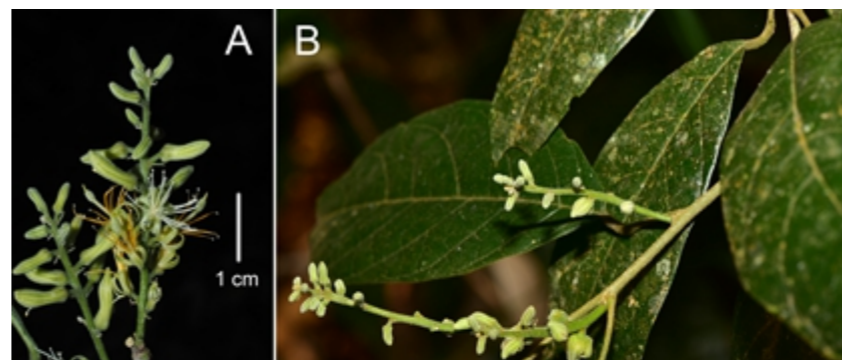
斑果藤属 (*Stixis*) 为亚洲特有属，含有9种和1亚种。分布于印度至我国南部和中南半岛。目前我国共分布有三种，分别为斑果藤 (*S. suaveolens*)、锥序斑果藤 (*S. ovata* subsp. *fasciculata*)、闭脉斑果藤 (*S. scandens*)，且这三种都在云南有分布。

斑果藤属之前一直置于山柑科 (Capparaceae) 的斑果藤族 (Stixeeae) 下，2008年Doweld & Reveal通过分子研究方法，对斑果藤族建立了一个新科——斑果藤科 (Stixaceae)，但这个科一直没有被APG系统所接受。APG IV系统把斑果藤属放到了一个更为扩大的木犀草科 (Resedaceae) 里。

2019年3月，版纳植物园园林园艺部申健勇、王文广、马兴达，在西双版纳州勐腊县关累镇，开展“西双版纳地区本土植物全覆盖保护计划”目标植物调查工作时，发现一斑果藤属植物，采集到开花植株的标本，并拍摄照片。通过对标本鉴定和查阅大量模式标本以及相关文献资料，最终确认为斑果藤属一新种。根据该物种的叶、花部具有多毛的特征，命名为多毛斑果藤 (*Stixis villiflora* J. Y. Shen, S. Landrein, W. G. Wang & X. D. Ma)。并以 *Stixis villiflora*, a new species of Resedaceae from Yunnan, China. 为题，在线发表于国际学术期刊Taiwania上。

多毛斑果藤与国产的斑果藤、锥序斑果藤、闭脉斑果藤和菲律宾产的菲律宾斑果藤 (*S. philippinensis*) 在形态上相似，但多毛斑果藤的叶片两面都有密集的囊状凸起和密集的柔毛；雄蕊14-18；雌雄蕊柄长约1mm，下半部光滑无毛，上半部被柔毛；雌蕊柄和子房被密集的柔毛，以上特征可以明显的和前面四种区别开。

目前，多毛斑果藤在野外仅发现15株，且分布地点不在保护区内，周边都有较为严重的砍伐迹象。今后园林园艺部将采取有效的保护措施，避免因人为的干扰而使该物种在当地灭绝。根据IUCN的濒危等级评估标准，评估该新种濒危等级为极危(CR; criteria B1ab (i, v) + 2ab (i, v), D)。

文章链接：<http://tai2.ntu.edu.tw/taiwania/pdf/tai.2020.65.10.pdf>

公共技术服务中心
 标本馆
 种子库
 西双版纳生态站
 哀牢山生态站
 元江干热河谷生态站

管理系统

综合办公室 科技外事处
 人事教育处 财务处
 条件保障与后勤处 昆明分部办公室

业务机构

园林园艺部 旅游管理部
 环境教育中心

学术出版物

《雨林故事》电子杂志
 版纳植物园年报

院地合作

科技扶贫
 合作交流动态
 院地合作项目

文化

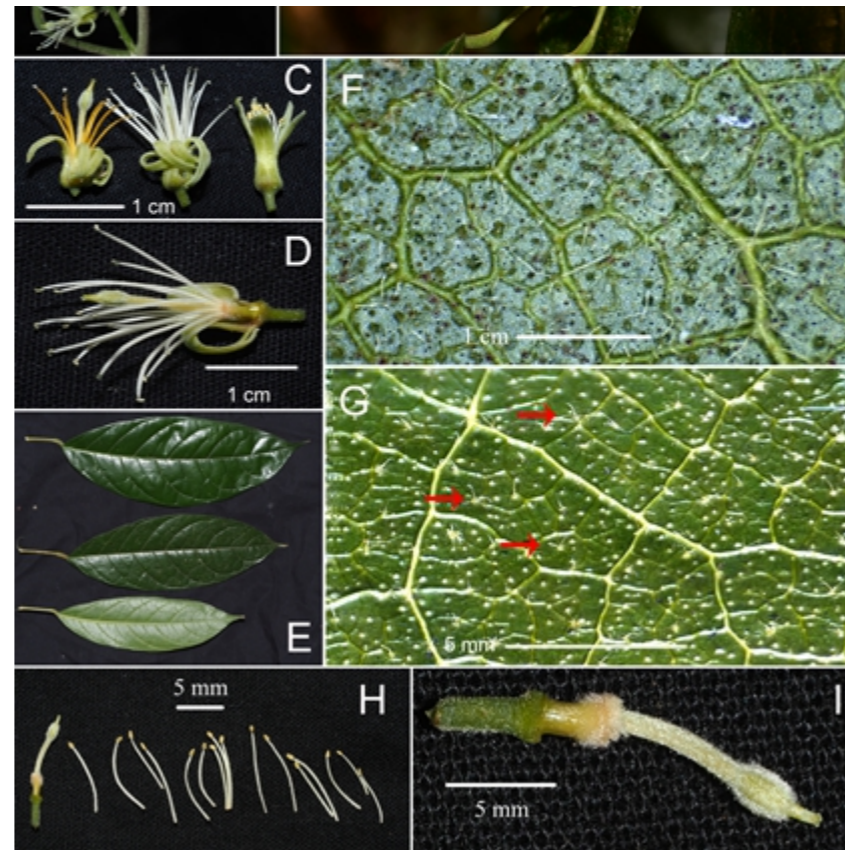
文化活动 形象标识

信息搜索

Google Bai 百度
 请输入关键字

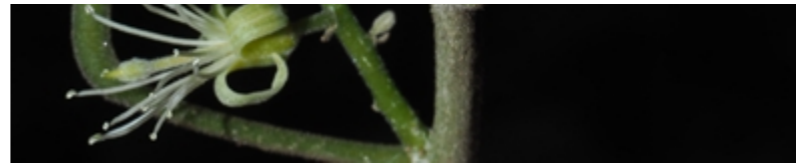
 (多个关键字请用"空格"隔开)

形象标识



图注解：A.花序。B.花枝。C.不同时期的花外观。D.去除3枚花萼后的花外观。E.叶子正反面。F.叶子背面的泡状凸起和柔毛。G.叶子正面的泡状凸起和柔毛。H.解剖开的花（去除了花萼）。I.展示花（去除花萼后）的雌雄蕊柄，雌蕊柄，子房，和柱头。





多毛斑果藤 (*Stixis villiflora*) 花序及花朵特写

相关新闻

[野生水果—斑果藤](#)

版权所有Copyright © 2002-2020 中国科学院西双版纳热带植物园【滇ICP备13004273号-1】 移动版



中国科学院
CHINESE ACADEMY OF SCIENCES

地址：中国 云南省勐腊县勐仑镇

邮政编码：666303 电话：0691-8715071 旅游咨询：0691-8715914

