

2022年6月7日 星期二



您当前的位置：首页 > 新闻动态 > 园林消息

科研成果

园林园艺

科学传播

研究队伍

研究生站

机构设置

国际交流

图书情报

数据资源

信息公开

蔡希陶诞辰110周年



西园概况

- 西园介绍 领导集体
- 西园历史 历任领导
- 统计数据 党委和纪委
- 学术委员会 学位委员会
- 西园风采

科研部门

- 热带森林生态学重点实验室
- 热带植物资源可持续利用重点实验室
- 综合保护中心
- 研究团组

支撑系统

- 公共技术服务中心
- 标本馆
- 种子库
- 西双版纳生态站
- 哀牢山生态站
- 元江干热河谷生态站

管理系统

- 综合办公室 科技外事处
- 人事教育处 财务处
- 条件保障与后勤处 昆明分部办公室

业务机构

- 园林园艺部 旅游管理部
- 环境教育中心

野生食用植物园大果藤黄硕果累累

时间：2021-11-18 来源：园林园艺中心 浏览次数： 作者：肖文强 打印 字体：大 中 小 [【关闭】](#)

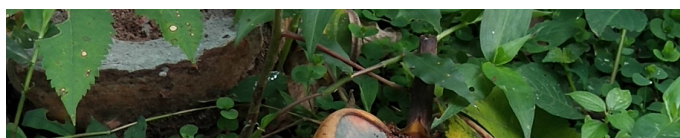
藤黄属 (*Garcinia*) 隶属于金虎尾目 (Malpighiales) 藤黄科 (Clusiaceae)，全世界约450种，是古热带植物区系的重要组成部分，主要分布于亚洲、美洲和非洲的热带地区。大果藤黄 (*G. pedunculata* Roxb.) 分布于中国、孟加拉国和印度阿萨姆地区，在我国产云南西部 (瑞丽、盈江) 及西藏东南部 (墨脱)，常生于海拔200~450米的低山坡地潮湿的密林中，最高可分布到海拔1500米，喜温暖湿润同时又有一定耐寒性。

大果藤黄为常绿高大乔木，高达20米左右。果实成熟时黄色，直径在11到20厘米左右，是世界藤黄属中果实最大的种类。大果藤黄是一种多用途树种，树体通直，可作木材；叶片翠绿不落叶，枝条平展、整齐，成熟果实金黄色，可作为庭院观赏及行道树；果实药食兼用，味酸回甘，果肉中含有羟基柠檬酸，能抑制脂肪合成从而达到减肥效果，故又称为减肥果、瘦瘦果。由此可见大果藤黄是一种非常值得开发利用的野生植物。

上世纪90年代版纳植物园从滇西盈江引种大果藤黄至野生食用植物园栽培，到目前已经开花结果并能繁衍后代。其在栽培地生长情况为：1. 植株矮化，树高仅7~8米，茎粗25~30厘米；2. 间花现象，即一年数次开花，雄株更显著，树龄达15~18年开花结实；3. 种子发育状况差 (空籽多)，发芽率较低。



大果藤黄结果植株



学术出版物

《雨林故事》电子杂志
版纳植物园年报

院地合作

科技扶贫
合作交流动态
院地合作项目

文化

文化活动 形象标识

信息搜索



请输入关键字

搜索

高级搜索

(多个关键字请用"空格"格开)

形象标识



XTBS



大果藤黄的成熟落地的果实

版权所有Copyright © 2002-2020 中国科学院西双版纳热带植物园【滇ICP备13004273号-1】 移动版



中国科学院
CHINESE ACADEMY OF SCIENCES

地址：中国 云南省勐腊县勐仑镇

邮政编码：666303 电话：0691-8715071 旅游咨询：0691-8715914