

## 南海海洋所发现和鉴定出两个牡蛎新种

文章来源：南海海洋研究所

发布时间：2013-12-31

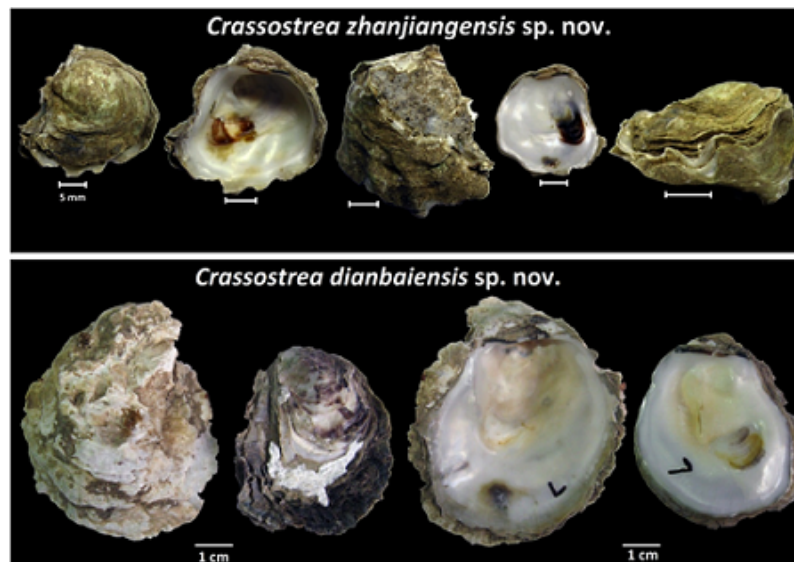
【字号：小 中 大】

近日，中科院南海海洋研究所研究员喻子牛等在华南海域发现了巨砺属 (*Crassostrea*) 两个牡蛎未定种，通过与近缘属种的形态学比较，结合线粒体16S和cox1基因序列及其基因组分析，确定是新发现种，分别命名为湛江牡蛎 (*Crassostrea zhanjiangensis* sp. nov.) 和电白牡蛎 (*C. dianbaiensis* sp. nov.)。

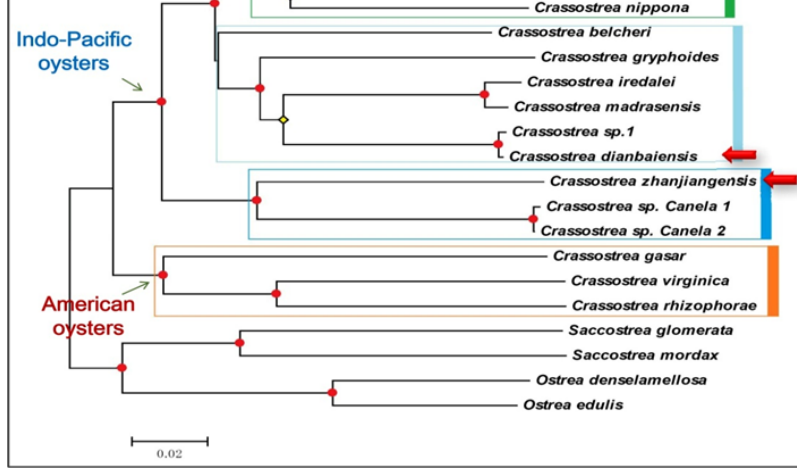
湛江牡蛎被渔民称为“猫耳蚝”，其体形较小，最大个体体长约3厘米，主要分布在广东、广西沿岸河口区，与香港牡蛎 (*C. hongkongensis*) 同域分布，但与香港牡蛎、熊本牡蛎存在一定的生态竞争关系。湛江牡蛎每年4-9月为性腺成熟期，6-8月为产卵高峰期，与香港牡蛎和熊本牡蛎相比，湛江牡蛎早期生长更快，但第一次生长高峰期后生长速率明显下降。

电白牡蛎与清澜港的*C. iredalei*牡蛎的个体大小及形态特征十分相似，遗传关系相近，主要区别是电白牡蛎为浅黄色或无闭壳肌痕，而*C. iredalei*的左闭壳肌痕为黑色或棕褐色。此外，电白牡蛎较*C. iredalei*具有更高纬度分布，这也是电白牡蛎区别于*C. iredalei*的重要依据之一。

该研究得到国家现代贝类产业技术体系建设项目资助，相关成果在第五届国际牡蛎学术研讨会 (IOS5, 2013. 12. 10-13) 上作了大会报告。分子系统学成果发表于*Gene*，题为*New features of Asian Crassostrea oyster mitochondrial genomes: A novel alloacceptor tRNA gene recruitment and two novel ORFs* (2012, 507: 112-118.)；新种报道发表于今年的*Aquatic Living Resources*，题为*Mitochondrial DNA and morphological identification of Crassostrea zhanjiangensis sp. nov. (Bivalvia: Ostreidae): a new species in Zhanjiang, China* (2013, 26: 273-280)。



湛江牡蛎与电白牡蛎形态特征



和其他牡蛎种类的系统关系

打印本页

关闭本页