

您现在的位置: 中国地学网 >> 学术文章 >> 基础地质 >> 构造 >> 正文

五台山新太古代碰撞造山带的形成及构造岩片划分

作者: 赵祯祥 杜... 来源: 地质调查与研究 浏览数: 更新时间: 2007-12-3 14:26:43

珠宝中国	珠宝公司库	地学网论坛	执业考试
地学网址大全	地学旅游	山野文化	地学资源下载
地学博客	新书推介	行业推介	地学图片

摘要: 经构造-岩性-事件法的详细填图, 将五台山花岗岩绿岩带划分为庄旺-银厂、太平沟-岩头、高凡和北台-朱家坊四个构造岩片。通过对各岩片的构造岩石组合、岩石地球化学、变形变质作用和同位素年龄的综合研究, 认为五台山地区新太古代碰撞造山带具有洋壳俯冲、陆-陆碰撞造山的特点。新太古代晚期的地质事件序列为: (1) 2 600 ~ 2 560 Ma : 首先在恒山、阜平两侧的大陆活动边缘沉积了富铝泥砂质岩; 主伸展期形成了庄旺-银厂和北台-朱家坊岩片中的金岗库岩组大洋拉斑玄武岩; (2) 2 560 ~ 2 530 Ma : 大洋消减转化为岛弧环境, 形成以太平沟-岩头岩片为主体的岛弧钙碱性玄武岩, 石佛、北台、光明寺等钠质花岗岩体侵位, 高凡浊积岩形成; (3) 2 530 ~ 2 510 Ma : 主碰撞造山事件产生一系列紧闭褶皱、冲断构造, 导致各岩片相互叠置、陆-陆碰撞, 峨口、王家台钙碱性花岗岩侵位, 绿片岩相一角闪岩相变质; (4) 2 510 ~ 2 500 Ma : 碰撞造山后纵向伸展作用, 各岩片抬升, 高凡浊积岩整体向南滑移, 形成高凡岩片。

全文: 五台山新太古代碰撞造山带的形成及构造岩片划分.PDF

责任编辑: rocketboy

- 看了本文的朋友还看了:
- 论五台群的地质时代
 - 五台山区甘泉一带变质砾...
 - 五台山东部吕梁期逆冲推...
 - 山西五台地区系舟山逆冲...

网友评论 [【发表评论】](#) [【加入收藏】](#) [【告诉好友】](#) [【打印此文】](#) [【关闭窗口】](#)

- ### 文章热点
- 关于举办全省地质灾害危险性评估和矿山地质环...
 - 胶东焦家金矿成矿带深部又发现一特大型金矿
 - 广东省水工环地质项目评审专家培训班课件
 - 广州金沙洲发生地面塌陷
 - 中国矿产资源安全现状与对策
 - 亚洲最大金矿-阳山金矿
 - 山道之道
 - 山为我语, 我为山魂
 - 人有激情诗不老
 - 山道上的诱惑

- ### 推荐文章
- 南京地铁施工造成隧道塌陷1人被埋身亡
 - 广州白云区夏茅向西村发生岩溶地面塌陷
 - 河南汝阳发现巨型恐龙化石
 - 广西凤山公路边坡发生崩塌地质灾害
 - 珠三角发现最完整中生代古生物遗迹群
 - 杭州市风情大道地铁一号线施工现场发生坍塌事...
 - 广州荔湾发生严重地面塌陷
 - 广东大宝山矿废水镉超标16倍
 - 鲁南济宁地区新发现一处特大型铁矿
 - 胶东焦家金矿成矿带深部又发现一特大型金矿

地学搜索

- 市场 金属 钢铁 化工 建材 法规 标准 地质
- 环境 灾害 矿产 资源 能源 执业 专家 业界

Google提供的广告

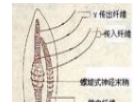
最新资讯



南京地铁施工...

- 1 南京地铁施工造成隧道塌陷1人被...
- 2 106国道广州嘉禾段发生地面塌陷
- 3 我国海拔最高的风力发电场建成
- 4 两部门发布通知要求进一步加强...
- 5 山西省已累计发展沼气用户59万...

地学科普



大气奇景幻日

- 1 五大最寒冷居住地
- 2 结冰8个月的伯朝拉海
- 3 什么是蒸发岩?
- 4 大气奇景幻日
- 5 一种原生铀矿--铀铀矿

地学旅游



冬至日北京卧...

- 1 北京边检提醒出境游需“四注意”...
- 2 中国公民赴瑞士出差旅游须提高...
- 3 冬至日北京卧佛寺视觉
- 4 挪威极美的北欧风光-
- 5 黔江小南海地震遗址成科研旅游...

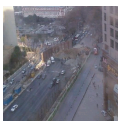
地学论坛

- | | | |
|-----------|-----------|---------|
| 地质人生 | 资源交流 | 休闲娱乐 |
| 地学留言板 | 辅助制图技术 | 应用地质学科 |
| 地球的形成与发展 | 地球的物质组成 | 地球的历史演化 |
| 勘查技术方法 | 地质实验测试 | 地学探索 |
| 地学常识 | 岩石矿物 | 矿产知识 |
| 地学旅游 | 注册地质师 | 注册土木工程师 |
| 注册珠宝玉石质检师 | 注册珠宝玉石评估师 | 注册建造师 |
| 环境影响评价工程师 | 工程勘察设计与施工 | 地球的矿产资源 |
| 注册安全工程师 | 国家地理 | 珠宝玉石 |
| 注册矿业权评估师 | 站长办公室 | |

珠宝中国

- 资讯 视点 要闻 环球 观察 法规
- 观察 形势 分析 流行 新品 人物
- 市场 动态 行情 展会 投资 经营
- 业界 品牌 零售 加工 鉴定 培训
- 时尚 趋势 前沿 配饰 佳人 霓裳
- 知识 鉴定 收藏 养护 文化 历史
- 专业 人造 合成 优化 加工 鉴定

公益广告



南京地铁施工...



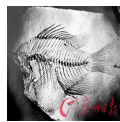
广州白云区夏...



河南汝阳发现...



广西凤山公路...



珠三角发现最...



杭州市风情大...



广州荔湾发生...



广东大宝山矿...



鲁南济宁地区...



胶东焦家金矿...

我们能为灾区人民做些什么?

北京时间 2008 年 5 月 12 日 14 时 28 分，四川省汶川县发生 7.8 级地震，举国上下踊跃捐款救助灾区人民，让我们伸出双手为灾区人民祈祷祝福

免责声明：本站刊载此文不代表同意其说法或描述，仅为提供更多信息，本站部分文章来自网络，如果侵犯了您的版权，或对本文有任何异议，请联络：geo#21cn.com

转载要求：作者及来源信息必需保留。转载之图片、文件，链接请不要盗链到本站。

[返回资讯首页](#)

如觉得本文有用，请向朋友推荐中国地学网 www.geonet.cn

[设为首页](#) | [加入收藏](#) | [关于我们](#) | [联系我们](#) | [版权申明](#) | [友情链接](#) | [帮助中心](#) | [站点地图](#)

Copyright (C) 中国地学网 2006-2008 www.geonet.cn All Rights Reserved.

协办单位：广东省地质学会 广东省珠宝玉石首饰行业协会

广州城市建设与地质环境安全研究会

粤ICP备06095300号

