

新闻动态

[图片新闻](#)
[头条新闻](#)
[综合新闻](#)
[学术活动](#)
[科研动态](#)
[通知公告](#)

您现在的位置：首页 > 新闻动态 > 科研动态

古脊椎所等对海南岛史前农业活动研究取得新进展

2016-08-16 | 编辑： | 【大 中 小】

稻作起源与传播是学术界关注的热点问题。一般说来，南方地区浮选获得的水稻大植物遗存较少，难以深入探讨这一重要科学问题。相对而言，植硅体具有耐腐蚀和易保存特征，常常大量保存在考古遗址和沉积物中，因此，水稻植硅体分析成为获取和鉴定稻作遗存的一个重要且有效的手段。

稻作农业南传是稻作农业传播的重要领域之一，它与南亚语系和南岛语系的人群在内陆和东南亚地区的扩张密切

大研究，学界对海南岛史前农业活动知之甚少。

© 中国科学院古脊椎动物与古人类研究所

近期，中国科学院古脊椎动物与古人类研究所环境演化实验室吴妍副研究员等人在《国际第四纪》(Quaternary International)上发表了海南岛史前农业活动的最新研究成果。通过植硅体分析发现，早在5600年前，稻作农业已扩散至海南岛，从而为稻作传播提供了新的证据，也为南岛语族的起源提供了新的线索。

该研究成果由中国科学院古脊椎动物与古人类研究所、中国科学院南京地质古生物研究所、中国科学院地质与地球物理研究所和中国社科院考古所合作完成。

该研究获得国家自然科学基金、国家重点基础研究发展计划、中国科学院战略性先导科技专项和“现代古生物学和地层学国家重点实验室(中国科学院南京地质古生物研究所)项目的资助。

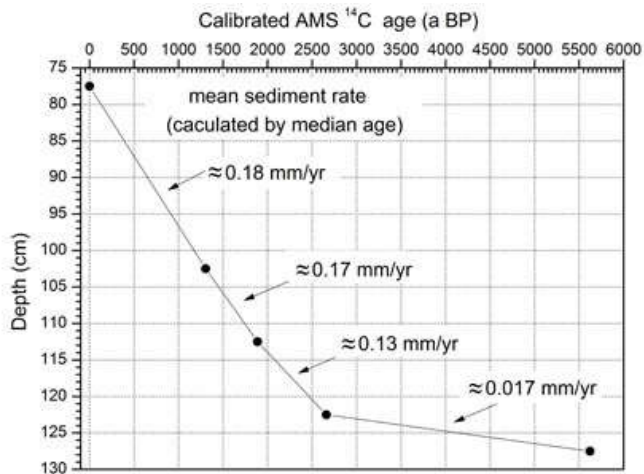


图 1 海南岛万宁WN1钻孔¹⁴C测年(吴妍供图)

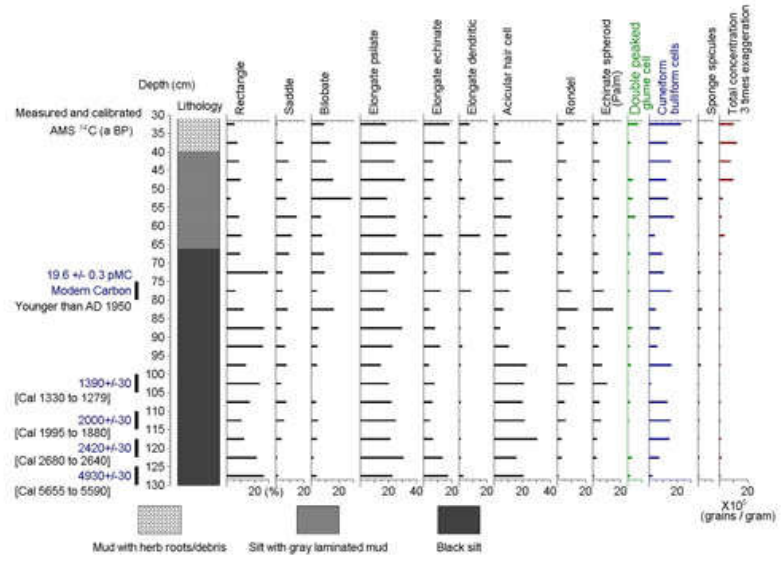


图 2 海南岛万宁WN1钻孔植硅体图谱 (吴妍供图)