

首页

概况简介

机构设置

科研装备

科研成果

招聘招生

信息公开

国际交流

学术出版物

党建文化

所内网页

■ 新闻动态

当前位置：首页 > 新闻动态 > 科研进展

- 图片新闻
- 头条新闻
- 综合新闻
- 学术活动
- 科研进展
- 政务公开

▶ 通知公告

MORE

- 南京古生物所2016年招...
- 关于申报2016年中国科...
- 南京古生物所高级业务...

▶ 相关链接

MORE

- ---科普站点---
- ---科学数据库---
- ---部委院所---

内蒙古西部发现热河生物群典型分子

2016-03-31 | 编辑：|【大中小】

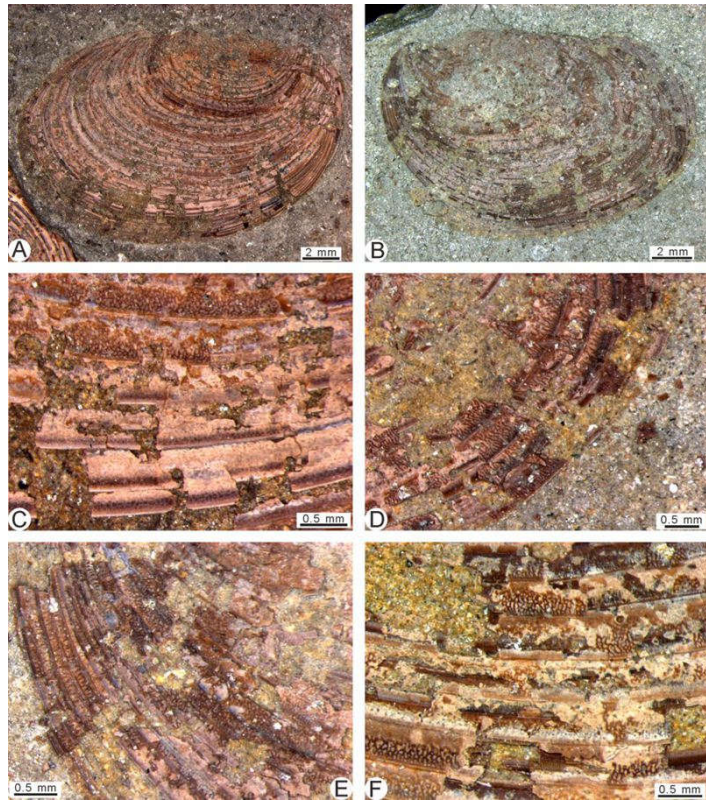
早白垩世，伴随劳亚大陆的解体，在欧亚大陆的东部形成了一个以热河生物群为代表的陆地-淡水生物地理区系。热河生物群中除了带羽毛的恐龙外，还出现了被子植物、鸟类、哺乳动物和大量无脊椎动物等现代生物群的早期类群。该生物群可划分为三个发展阶段，不同阶段的生物面貌区别比较明显，早期阶段分布局限，中、晚期阶段分布范围显著扩大。我国冀北、辽西地区是热河生物群的中心分布区，早期热河生物群分布于大北沟组及其相当地层，中期和晚期热河生物群分别见于义县组 and 九佛堂组以及它们的相当层位。

最近，南京古生物所张海春研究员研究团队李莎博士等与中国石油大学及香港大学的同行合作，在内蒙古巴音戈壁盆地东部的测老庙组首次发现了热河生物群的典型分子：东方叶肢介 (*Eosestheria* sp.)，三尾类蜉蝣 (*Ephemeroptera trisetalis* Eichwald, 1864) 和长肢裂尾甲 (*Coptoclava longipoda* Ping, 1928)。这些发现表明巴音戈壁组中段中部可与辽宁西部义县组上部 and 九佛堂组下部进行对比，同时也支持了陈丕基研究员关于热河生物群分布与扩散的假说：热河生物群在中、晚期向西扩散到中国西北和内蒙古中、西部地区。

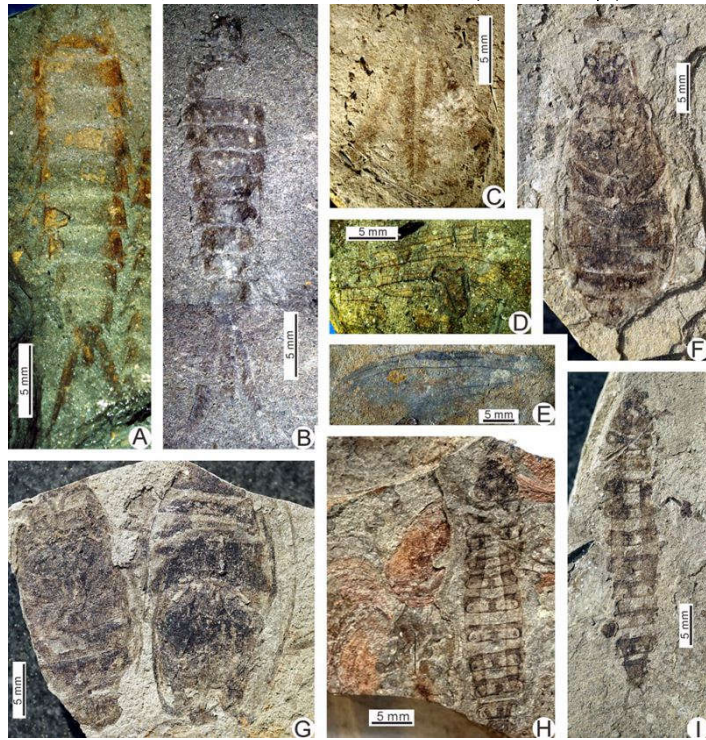
在巴音戈壁盆地，通过古生物学资料和放射性同位素测年数据的综合分析，发现巴音戈壁组的沉积时间超过3000万年，巴音戈壁组中段含有热河生物群和阜新生物群早期的分子，可能与义县组、九佛堂组和沙海组形成于同一时期，时代为巴雷姆期-早阿尔布期 (Barremian-early Albian)；巴音戈壁组下段可能与河北北部的土城子组上部、张家口组和大北沟组相当，时代为贝里阿斯期-欧特里夫期 (Berriasian-Hauterivian)。研究表明，巴音戈壁组应提升为巴音戈壁群，可以进一步细分为几个组。另外，与以前的认识不同，本研究提出银根组跨越了白垩统/上白垩统界线，其时代为晚阿尔布期-早土伦期 (late Albian-early Turonian)。

该成果发表于国际古生物学专业期刊 *Palaeoworld* 上。本研究得到科技部、国家自然科学基金委、中陕核工业集团和香港大学的联合资助。

论文相关信息：Li, S., Zheng, D.R., Zhang, Q., Liao, H.Y., Wang, H., Wang, B., Wang J., Lu, H.B., Chang, S.C., Zhang, H.C.*. 2016. Discovery of the Jehol Biota from the Celaomia region and discussion of the Lower Cretaceous of the Bayingebi Basin, northwestern China. *Palaeoworld*, 25: 76-83.



产于测老庙地区巴音戈壁组上段中部的东方叶肢介 (*Eosestheria* sp.)



产于测老庙地区巴音戈壁组上段中部的昆虫化石



Copyright 2009 中国科学院南京地质古生物研究所
 地址：南京市北京东路39号（210008）Tel:025-83282105 Fax:025-83357026 Email:ngb@nigpas.ac.cn 微信公众号：NIGPAS（中科院南古所）
 苏ICP备05063896号 苏公网安备32010202010359号