

高建国研究员：地震前兆信息可靠性不足两成

学者们正保持观察华北地区动态；仍有必要借鉴群测群防历史经验

[科学时报 王静报道] 4月15日中午，就社会上有些人正在传播的“中国地震局传出消息，包头市将在今天傍晚5点发生7级地震”的说法，中国地震局地质研究所研究员高建国明确向《科学时报》记者表示：“这不可能！首先，中国地震局无权发布地震预报消息，在中国，地震预报消息只有政府部门能够发布；其次，中国地震预报水平达不到如此精确的程度。”

玉树与汶川的关联

4月14日，青海省玉树藏族自治州玉树县发生7.1级地震，人们关注的一个重点在于，这次地震与2008年5月12日的汶川地震是否有关。

高建国说：“汶川地震发生在龙门山断裂带，玉树地震发生在鲜水河的西分支断裂带甘孜—玉树断裂带。这两次地震不在一个断裂带上，似乎没有关联。但如果把视野扩大到青藏高原的隆起，它们在一个更大的1000多公里长的断裂带上，整体上在一个区域。2008年新疆发生7.2级地震时，北川发生了滑坡；2008年新疆另一次地震发生时，汶川发生了3次滑坡。”

据悉，汶川地震后，国内地震学界对中国地震发展趋势给予了以汶川为基点的3种判断。第一，地震向南扩展，即汶川地震不久后的攀枝花6.1级地震和楚雄6级地震；第二，地震向西发展，即本次的玉树地震；第三，地震向北扩展，即近期华北地区发生的一些4级地震，学者们依旧保持观察这一地区的动态。

地震监测仍需借鉴经验

高建国介绍，辽宁海城有一次发生4.8级地震，地震前，海城市有关部门组织群众进行了疏散。在地震发生后1分钟时刻，有与地震观测台站保持联络的群众向政府发出“2”的信息。这是一个很了不起的消息，报告了地震发生的程度——“2”表示是有感地震，但情况不严重。海城将地震发生灾情分为5个等级，“5”表示最为严重。在海城，当地地震部门通过行政方法，设立了110个地震信息联络点。虽然地震监测台站只有一个，但实际上十几公里范围即有采点信号，弥补了台站监测的不足。他们之间每个月通报一次信息。

高建国认为，在目前技术水平还达不到期望的预报精度时，仍有必要借鉴“群测群防”的历史经验，海城预报成功的经验目前不能丢。因为30多年来，事实已经证明，地震预报只依靠专家行不通。只有政府、专家和群众都参与信息的收集，才能降低地震预报的风险。专家的作用在于分析来自各方面的信息，给出判断。

地震前兆需要收集清理

关于地震各种前兆的可靠性，高建国说：“中国地震学家曾经对地震前兆进行过梳理分析，结论是绝大部分收集到的前兆信息仅有20%以下的可靠性。与前兆表现出最好对应关系的是地下水、地电（HRI波）。在动物异常方面，北京工业大学的试验数据显示，虎皮鹦鹉对地震的敏感程度较高。一般情况下，虎皮鹦鹉每天跳动1000余次，但1000公里以外的地区发生地震时，其跳动超过2500次/天。但这种情况出现在地面，如果将它放置在桌子上，就不灵了。猪、马、鸡等动物，对地震的感应区并不一样，猪对次声比较敏感。”

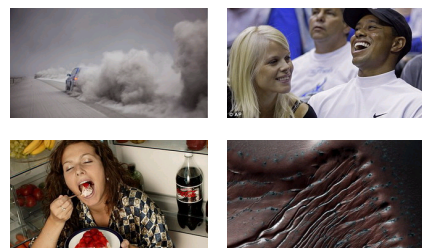
此外，一些新的手段，如气象云图，对地震也会表现异常。中国地震局地质研究所一位教授在1991年后，利用卫星热红外图预测地震，已预报100多次地震，被认为是一种新的地震预报手段。

相关新闻

相关论文

- 1 地震台网中心刘杰：地震前兆不唯一性是地震预报的最大难点
- 2 日本专家称青海玉树地震能量堪比阪神大地震
- 3 遥感飞机获取玉树震区第一批高分辨率航空遥感影像
- 4 倪四道：研究前震对提高地震认知水平有帮助
- 5 我国科学家初步找到地震前兆规律性特征
- 6 图片展示地震威力 巨大能量掀起墨西哥山脉尘土
- 7 “汶川地震断裂带科学钻探”取得5项重要成果
- 8 《动物学杂志》：蟾蜍可提前5天探知地震发生

图片新闻



>>>更多

一周新闻排行

一周新闻评论排行

- 1 19人入选2009年度中科院“现有关键技术人才”
- 2 杨焕明院士回应《自然》社论：绝不反对科学家拿博士学位
- 3 中青报：中国建世界一流大学眼下只是个传说
- 4 吕喆：读人生，也可以把博士给毁了
- 5 过劳死、猝死频发 敲响中青年知识分子健康警钟
- 6 上海大学一周内两学生寝室身亡 警方排除他杀
- 7 “肖氏反射弧”：有望获诺贝尔奖的手术？
- 8 许智宏院士：中国目前没有世界一流大学
- 9 天津市“千人计划”名单出炉 6名海外创业人才入选
- 10 美报告：中国大学扩招令美国研究生院重获生机

更多>>

编辑部推荐博文

- 注册参加博客大赛 送超值网上购书卡
- 让导师姓名成为研究生应聘工作的名片
- 放手让学生荒唐一回
- 我的家乡2
- 刻骨铭心的初中教育
- 对一位成功老板大学生活的反思

更多>>

论坛推荐

- 《博客大赛》推广送大礼！！
- 习惯的力量

高建国介绍，唐山地震后，专家收集到2000多个异常信息；汶川地震后，收集到550多个异常信息。但这些信息都来自震后，而非震前。地震前兆分析的复杂性或其难度，在于地震异常信息也会发生变化，异常多的地方不一定是震中地区。中国地震局曾介绍，只有20余次地震预报准确，而高建国统计发现，中国有77次准确预报，包括中短期和短临预报，其中有30次成功预报了6级以上地震。他对地震预报很有信心，但认为只是需要更好地开展群测群防工作，专家则需要更多的综合分析和判断。

“玉树7.1级地震前，即4月14日凌晨4点58分发生了4级地震，如果当时有人被震醒，并意识到这是前兆，这次地震灾害肯定会减小。因为这次是典型、完整的前震—主震—余震型地震。而这次前震到来时，人们基本都在睡梦中，没有产生警觉。”他说。

《科学时报》 (2010-4-16 A1 要闻)


更多阅读

[第一幅震区高分辨率航空遥感图绘制完成](#)

[中国地震局：玉树地震灾害呈四特点](#)

[民政部：地震损失重 救援难度大](#)

[抗震救灾气象服务第一时间启动](#)

打印 发E-mail给: 

以下评论只代表网友个人观点，不代表科学网观点。

2010-4-17 14:33:49 匿名 IP:222.222.70.*

地震局充当的角色是“马后炮”，他们就是官方的言论解释者，所以很容易的理解了，当地震死了那么多人后，地震局仍然没有任何损失了。哎，这个国家，人是生命是如此的贱！

[\[回复\]](#)

2010-4-17 9:09:11 匿名 IP:59.71.150.*

在坚持进行地震预报研究的同时，应加强对房屋安全抗震级别的监管和执行力度，应该两手都抓，两手都要硬~~~

[\[回复\]](#)

2010-4-17 0:00:51 匿名 IP:87.78.193.*

那我告诉你，政府即使知道了有地震，也不能报。这里牵扯了太多的政治利益，在中国大当下，没有一个事情是很简单的。

[\[回复\]](#)

2010-4-16 21:57:58 匿名 IP:159.226.149.*

我预测未来10000年里，中国大陆肯等会发生一次7级以上的地震。

[\[回复\]](#)

2010-4-16 15:41:36 匿名 IP:61.185.221.*

地震局是辟谣的，，，

[\[回复\]](#)

[查看所有评论](#)

读后感言:

验证码:

- [丘成桐院士研究数学的经验](#)
- [对硬盘中已有文献的导入-推荐“Mendeley”](#)
- [数学家们的奇闻轶事](#)
- [【教材】一年级研究生代数教材](#)

[更多>>](#)

