



艺术家网络大辞典

姓名: 姓名:
朝代: 类别:
省份: 省份:

本站 > 新闻 > 艺术报道 > 正文

内蒙古小塘山发现夏家店下层文化时期石城遗址

来源: 中国新闻网 2022/1/7 作者: 李爱平 地点: 内蒙古

内蒙古自治区文物考古研究院6日消息指, 考古人员近期在内蒙古赤峰市宁城县三座店镇小塘山发现夏家店下层文化时期石城遗址, 为研究夏家店下层文化石城的营造和分布规律, 进一步揭示其文化内涵提供了条件。

内蒙古文物考古研究院研究员连吉林介绍, 该遗址位于当地坤都伦河北岸的山岗上, 周围有石砌城墙, 整个石城址的平面略呈椭圆形。

2021年5月至10月, 为了配合508国道工程建设, 经中国国家文物局批准, 内蒙古文物考古研究院联合当地宁城县文物保护中心对小塘山遗址进行了抢救性发掘。

这次发掘面积约4000平方米, 清理房址40余座、窖穴与灰坑33座、墓葬6座、陶窑1座, 此外还有“马面”式建筑、院落、道路等。出土陶器、石器、骨器、青铜器、蚌器等各类器物标本750余件, 还出土较多的动物骨骼, 经鉴定主要有马、牛、猪、羊、狗、狼、鹿等。

考古部门在此次发掘中发现的墓葬多为长方形竖穴, 部分利用废弃的房址建成, 有成人及儿童葬两种, 墓葬内基本不见随葬品。

值得提及的是, 该遗址的多个窖穴内发现有储存的陶土和泥料, 另外还发现陶窑一座及较多的石质、陶质、骨质制陶工具。

连吉林表示, 遗址内存在着一条龙制陶流程, 这在夏家店下层文化遗址中当属首次发现。

考古人员研究认为, 该遗址出土的铜炼渣与出土的铜器经检测成分基本相同, 表明遗址内很可能存在金属冶炼活动。

考古人员结合发现的遗迹及出土遗物, 确定小塘山遗址是中国北方夏家店下层文化时期一处重要的石城遗址。

夏家店下层文化的年代距今4100年至3300年左右, 是中国北方最早的青铜文化。小塘山石城遗址所处的坤都伦河流域是夏家店下层文化石城分布比较集中的区域之一。

[上一页](#) [下一页](#)

[分享到](#)

65.1K
[打印这篇文章](#)

暂无留言:

留言内容:

[>>更多留言](#)

相关阅读

《西藏、新疆基层文化人才共培养项目实施
海内外漫画家用笔描绘“喜欢上海的理由”
因内部调整 圆明园遗址公园冰场、雪场暂时
2022年“送万福、进万家”书法公益首场

热点新闻

杨周全
谢天成
张辉
张谧诤

本站艺术名家官网优惠抢驻中!

欢迎艺术名家注册艺术家会员, 开通自己的官网, 上传自己的佳作和内容。

QQ: 271692909

《艺术家网络大辞典》诚邀入编

《艺术家网络大辞典》, 可以刊登艺术名家生平简介、代表作、目前市场行情、收藏潜力等

QQ: 271692909

本站各省市代理商火热加盟中!

要求: 人品好, 热爱艺术事业, 有一定的艺术圈人脉、懂经营管理的创业型人才优先。

QQ: 271692909



推荐名家

[更多>>](#)



文微明



苏金成



放日力格



魏谦



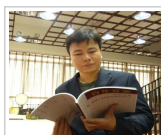
吴厚信



夏洪林



宋建文



钟文

国家图书馆联合阅文集团发起甲骨文推广公益
迪拜世博会将迎广东周 十多项精彩活动中
青海摄影师作品再次走向世界舞台
国务院批复同意在北京设立国家植物园
2021年前11月北京规模以上文化产业收
国家文物局印发《革命文物保护利用“十四五
全国首例保护古村落人文遗迹案宣判

赵永勃
传统与当代最佳的结合——谢天成独树一帜的
崔如琢：笔涵千秋，胸怀百代
郑虎林
印慈法师：书法入画 追慕传统
万树：用文字符号绘制美术精品
写意之为写意的中国问答——访中国国家画院

[关于我们](#) | [联系我们](#) | [广告服务](#) | [招聘服务](#) | [投稿须知](#) | [友情链接](#) | [版权声明](#) | [网站调查](#) | [证书信息查询](#)


版权所有：艺术网 2009 Copyright www.zggjysw.com All right reserved 艺术网



全国免费服务电话：010-57235791

京ICP备16006906号-3

总编热线/微信：13521114381

 QQ: 271692909