

首 页	学 术 动 态	学 术 专 题	历 史 讲 坛	学 术 平 台	学 术 资 源	投 稿 平 台
--------	------------------	------------------	------------------	------------------	------------------	------------------

搜索

首页 &gt; 学术动态 &gt; 学术新闻

## 三星堆遗址与金沙遗址联合申报世界文化遗产

作者：周洪双 来源：《光明日报》（2021年12月20日 09版） 时间：2021.12.20

**光明日报成都12月19日电（记者周洪双）**四川德阳广汉三星堆遗址管委会与成都金沙遗址博物馆近日签署《三星堆遗址与金沙遗址联合申遗合作协议》。双方一致同意，将在世界文化遗产申报与研究、陈列展览、宣传推广等方面展开合作，共同推进古蜀文明遗产的保护与传承。

协议约定，双方将三星堆遗址、金沙遗址“打捆”，联合向联合国教科文组织申报世界文化遗产项目，联合编写申报世界文化遗产文本；充分利用双方资源，开展多种形式和层面的合作研究，不断扩大三星堆遗址、金沙遗址在学术界的影响力；同时，在文物保护、文物修复、国家考古遗址公园建设、博物馆学等领域加强双方合作。

据了解，三星堆遗址2001年启动申遗工作。2006年，三星堆遗址与金沙遗址共同作为“古蜀文明遗址”项目入列《中国世界文化遗产预备名单》，2012年再次入列更新后的预备名单。四川省2019年发布的《古蜀文明保护传承工程实施方案》，特别强调要推动三星堆和金沙遗址联合申遗。

联合国教科文组织亚太地区世界遗产培训与研究中心（北京）主任助理李光涵介绍，世界文化遗产的价值标准共有6项，三星堆与金沙遗址至少符合其中三项：代表一种独特的艺术成就、在一定时期和区域产生过重大影响、是一种已消失文明的见证。她说，世界文化遗产的申报并非符合的价值标准越多越好，“如果只符合一条，但阐释得非常完整，实物遗存、学术研究非常吻合，同样很有胜算”。

北京大学考古文博学院教授孙华认为，三星堆和金沙都是重要的都城遗址，三星堆的城墙、宫室区域、宗教祭祀区域等都还保存着，金沙遗址的祭祀区保存也很完整，两者联合申遗，具有互补性。但他同时表示，三星堆与金沙共同的特点、共同的历史贡献等方面的研究工作还要扎实推进。

签约当天，三星堆文物保护与修复馆正式开馆。该馆面积约1000平方米，包括工作区、展示区两大区域，形成两条互不交叉的观展动线。馆内全面展示文物修复工作实景，让观众沉浸式体验文物的修复过程、了解文物修复的技术方法、参观三星堆考古发掘和文物保护的最新成果。该馆还将

## 热门推荐

壹 因俗而治与一体化——  
唐代设置羁縻州,实行了内地  
体制的一体化,原则上羁縻  
政令、法令的区域,只不过

贰 他的心在田野——缅怀

叁 他的胸中有世界——个

肆 从传统冰雪到冬奥文化

伍 “学者之文”与“史家

## 学术专题

考古研究

近代史研究

中国边疆研究

## 学术资源



国家哲 TOP 科学



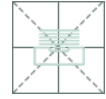
中国历史研究院

邀请多方文保机构，为新出土的文物会诊，研究出最优的修复方案，并合作开展文物保护修复课题研究。

三星堆遗址管委会发布了下一步将实施的十项工作计划：依法划定遗产区和缓冲区、调整完善申遗组织机构、广泛开展咨询论证、全面建设遗址监测体系、持续深化考古研究、全力做好申遗文本编制、稳步实施遗址保护展示和环境整治、加快推进博物馆新馆建设、深入开展宣传发动、健全完善联合申遗协调推进机制。

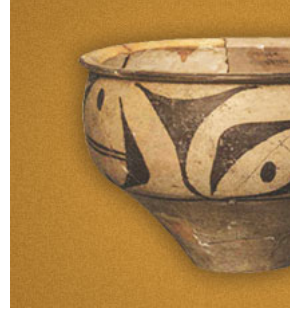
广汉市将以三星堆文化遗址为核心，规划建设三星堆国家考古遗址公园；按照世界文化遗产标准，加强对三星堆文化遗址重要遗存的保护，最大限度修复历史景观、整治提升遗址环境；加快编制申遗文本和遗产保护管理规划，力争早日达到申报世界文化遗产条件。

分 享:



中国历史研究数智  
中国历史研究院数

## 中国考古博物馆 (中国历史文化展示中



历史讲坛

学术资源

学术动态

中国考古  
(中国历史文

院属研究所： 考古研究所 | 古代史研究所 | 近代史研究所 | 世界历史研究所 | 中国边疆研究所 | 历史理论研究所

机构链接： 人民网 | 新华网 | 求是网 | 光明网 | 学习强国 | 中国社会科学网

联系我们 Copyright © 2019 中国历史研究院. All Rights Reserved 视觉设计：北京分形科技

地址：北京市朝阳区国家体育场北路1号院1号楼中国历史研究院 邮编：100101

京ICP 备 11013869号 京公网安备 11010502030146号

建议使用IE9.0以上浏览器或兼容浏览器