

首 页	学 术 动 态	学 术 专 题	历 史 讲 坛	学 术 平 台	学 术 资 源	投 稿 平 台
--------	------------------	------------------	------------------	------------------	------------------	------------------

搜索

首页 > 学术动态 > 学术新闻

探访山东菏泽汉墓群：150余座多为百姓墓 证实与吕后墓无关联

作者：赵晓 来源：中新网 时间：2021.04.09

近来盛传“菏泽吕陵镇挖掘出两千多年前吕后的汉墓”，记者9日驱车菏泽实地探访位于该市吕陵镇的孙大园堙堆遗址发掘现场，经向考古人员核实得知，已发现的汉墓与吕后墓并无关联，多为百姓墓。考古还发现了丰富的龙山文化遗存和少量的北辛文化遗迹。

地处黄河中下游，山东菏泽堙堆文化遗址分布众多、布点密集。2020年4月，为配合魏楼水库项目建设，山东省文物考古研究院联合菏泽当地文物部门做基本勘探时，发现了孙大园堙堆、侯庄堙堆、侯庄西遗址。坊间传说，吕陵镇是因中国汉高祖刘邦的皇后吕后和诸吕安葬在此而得名。

近期，山东省文物考古部门正在紧锣密鼓地推进孙大园堙堆遗址发掘工作，150余座汉代古墓相继在这里被发现。

当天，中新社记者专程赶赴孙大园堙堆遗址发掘现场，在采访时看到，考古人员正在探方中用手铲、刷子发掘清理人骨、陶片等遗物，揭开掩埋于地下的文化层的“神秘面纱”。

“整个遗址面积达1.3万平方米，年代跨度比较大，从北辛文化、龙山文化、商代、东周一直到汉代。我们正在配合工程做抢救性发掘。”孙大园堙堆遗址考古队执行领队孙启锐向记者介绍说，目前发现了150多座汉墓，但大部分是小型百姓墓葬。网上流言根据吕陵镇的命名联想推测这里发现了吕后墓，没有任何事实依据。从目前的发掘情况看，孙大园堙堆遗址出土的汉墓与吕后墓没有关系。

孙启锐说，这次发现的汉墓以土坑墓和砖椁墓为主，数量较多，分布密集，年代属于两汉时期。其中砖椁墓多设有脚箱，放置了随葬品，包括鼎、罐、壶、盘、人俑、陶俑等。另外还有夫妻合葬的砖室墓，但绝大多数曾遭盗掘。“百姓墓葬的发现对研究当地社会生活史、阶层分布状况、风俗习惯具有重要意义。”

除数量众多的汉墓外，考古人员还在孙大园堙堆遗址发现了丰富的龙山文化遗存，有房址和灰坑两大类，还有少量的北辛文化遗迹。

热门推荐

- 壹 学习贯彻马克思主义国... 习近平总书记在2019年中... 会提出“牢固树立中华民... 在中央民族工作会议上继... 续
- 贰 历史学家蔡美彪的学术... 经历
- 叁 大清国建号前的国号、... 年号
- 肆 怎样学习和研究元史
- 伍 学术性书评的要求

学术专题

考古研究

近代史研究

中国边疆研究

学术资源



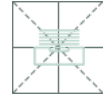
国家哲学社会科学



中国历史研究院

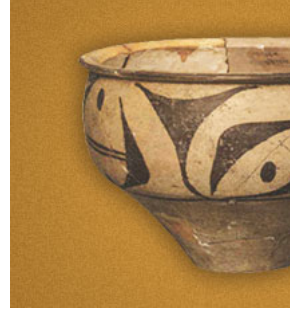
“我们发现并出土了红顶钵、小口双耳罐等器物，形制具有北辛文化的典型特征”。孙启锐告诉记者，从近几年在菏泽新发现的堽堆遗址，如何楼遗址、十里铺北遗址来看，北辛文化在当地分布不在少数。孙大园堽堆及相关遗址的发掘证明，鲁西南地区也是北辛文化的重要分布区。

孙启锐称，此次考古发掘为研究鲁西南地区新石器时期至汉代的墓葬制度、文化面貌、与其他地区的交流情况提供了新参考材料。“完成考古发掘工作预计还需要一段时间，后期重点做器物修复和科学检测工作，从出土文物中挖掘更多的考古价值和意义。”



中国历史研究数
中国历史研究院

中国考古博物馆 (中国历史文化展示中)



分 享:

历史讲坛

学术资源

学术动态

中国考古
(中国历史文

院属研究所： 考古研究所 | 古代史研究所 | 近代史研究所 | 世界历史研究所 | 中国边疆研究所 | 历史理论研究所

机构链接： 人民网 | 新华网 | 求是网 | 光明网 | 学习强国 | 中国社会科学网

联系我们 Copyright © 2019 中国历史研究网. All Rights Reserved 视觉设计：北京分形科技

地址：北京市朝阳区国家体育场北路1号院1号楼中国历史研究院 邮编：100101

京ICP 备 11013869号 京公网安备 11010502030146号

建议使用IE9.0以上浏览器或兼容浏览器

