

首 页	学 术 动 态	学 术 专 题	历 史 讲 坛	学 术 平 台	学 术 资 源	投 稿 平 台
--------	------------------	------------------	------------------	------------------	------------------	------------------

搜索

首页 > 学术动态 > 学术新闻

扬州苏庄墓地考古发掘出大量古墓

西汉原始瓷壁极为少见

作者：王广禄 来源：中国社会科学网 时间：2021.02.20

中国社会科学网讯（记者王广禄）近日，记者从扬州市文物考古研究所获悉，该所于2020年7—11月在扬州市邗江区西湖镇苏庄墓地进行了大规模考古发掘，发掘出136座墓葬。其中，西汉墓葬85座，隋、唐、宋代墓葬各1座，明清墓葬16座，时代不明墓葬32座。

85座西汉墓葬分布于墓地东西两个南北向岗地上，分为I区、II区。其中I区39座、II区46座，I区内M7规格较大，其余大多数为小型竖穴土坑木棺墓，II区墓葬总体规模较大，多为竖穴土坑木椁墓。在I区M7内发现的原始瓷壁在汉墓考古发掘中极为少见。

据介绍，M7处于I区南侧，墓坑口长5.04、宽3.10、深2.75米，距M8西侧2.8米。近直壁，填土混杂，夹杂一些青膏泥土块，土质松软，后期被彻底盗扰。葬具仅剩六块纵向平铺的椁底板及两块横铺的垫木。在填土中与椁底板表面出土了大量零乱分布的随葬品，其中有原始瓷壁、勺、盖、壶、盆、甗、柄、盃以及泥半两、泥郢爰、玉剑饰、玉饰件、木书刀、铜罇等。在距墓坑口1.98米处发现了椁痕、2.30米处发现疑似棺痕，推测墓葬形制为一椁一棺一侧一头（足）厢。从形制及出土随葬品特征推测，墓主应为西汉早期吴或江都国中下级官吏及普通贵族。

出土于M7填土中及椁底板上的14件原始瓷壁，4件零乱分布于椁底板上，10件分布于不同深度的填土中。其中，基本完好的5件，残缺的9件。残缺的9件原始瓷壁经室内整理和修复后变成5件，其中完整器2件、残缺器3件。因此M7出土的原始瓷壁总数应为10件，基本完好或经修复较为完整的计7件，残缺的3件。这批西汉原始瓷壁大小规格不一，其中外径13.5—15.5厘米、内径3.8—4.9厘米，厚0.8—1.2厘米。正、侧面施一层青釉，局部脱釉、烧制变形、粘连胎釉渣。均为圆饼状，正背面较平，两面内外边缘戳印凹弦纹，弦纹间戳印双圈纹，双圈纹排列不甚规则，较为随意，似谷纹，直径约1厘米。灰白胎，胎质致密、较细腻，火候高。现依双圈纹的排列不同分为两类。

热门推荐

- 壹 学习贯彻马克思主义国
- 贰 历史学家蔡美彪的学术
- 叁 大清国建号前的国号、
- 肆 怎样学习和研究元史
- 伍 学术性书评的要求

学术专题

考古研究

近代史研究

中国边疆研究

学术资源



国家哲社基金

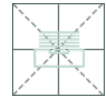


中国历史研究院

考古人员对这批原始瓷璧进行的初步研究认为，在以往发掘的汉墓中，璧的材质有玉、石、琉璃、铜、漆木、铅、象牙、陶，以玉璧为主，其他材质次之，原始瓷璧极为少见。江苏无锡锡山区鸿山战国早期的越国贵族墓地曾出土一批原始青瓷璧形器，此次在扬州苏庄墓地发现这10件原始瓷璧的规格相对于鸿山越国墓地原始青瓷璧形器较大。考古人员认为，今浙江一带为原始青瓷发源地，曾发现大量战国至汉代的原始瓷窑及产品。此次发现的汉代原始瓷器的种类、器形、纹饰、胎质、工艺等均与浙江一带发现的原始瓷器极为相似。

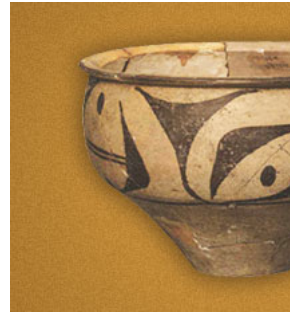
专家认为，M7出土的这批原始瓷璧，在汉墓中极为少见，既充实了璧的材质与功用，亦反映出汉代大一统时期作为璧的发展巅峰，在材质、器型、纹饰变化方面均是其它时代所无法比拟的。

分 享:



中国历史研究数
中国历史研究院

中国考古博物馆
(中国历史文化展示中)



历史讲坛

学术资源

学术动态

中国考古
(中国历史文化展示中)

院属研究所： 考古研究所 | 古代史研究所 | 近代史研究所 | 世界历史研究所 | 中国边疆研究所 | 历史理论研究所

机构链接： 人民网 | 新华网 | 求是网 | 光明网 | 学习强国 | 中国社会科学网

联系我们 Copyright © 2019 中国历史研究院. All Rights Reserved 视觉设计：北京分形科技

地址：北京市朝阳区国家体育场北路1号院1号楼中国历史研究院 邮编：100101

京ICP备 11013869号 京公网安备 11010502030146号

建议使用IE9.0以上浏览器或兼容浏览器

↑
TOP