

首页	学术动态	学术专题	历史讲坛	学术平台	学术资源	投稿平台
----	------	------	------	------	------	------

搜索

首页 > 学术动态 > 学术新闻

2020年度山东省五大考古新发现奖揭晓

作者：考宣 来源：“山东考古”微信公众号 时间：2021.04.06

4月1日至2日，由山东省文化和旅游厅主办，山东省考古学会和山东省文物考古研究院承办的2020年度山东省田野考古工作汇报会在济南如期举行。会议期间，经省内各考古资质单位的积极申报及考古学会的严格初审，在14个参评项目中，由考古专家评审出滕州岗上遗址、临淄齐国故城遗址、邹平东安遗址、黄岛琅琊台遗址、威海湾定远舰遗址等5个项目获得“2020年度山东省考古新发现奖”。

山东省考古新发现奖每年评选一次，自2017年开始首次评选，至今已连续举办5年，该活动受到媒体和社会各界的广泛关注，已成为推介山东考古新发现的重要平台。

2020年度山东省五大考古新发现奖

1滕州岗上遗址

山东省文物考古研究院

滕州市文化和旅游局（滕州市文物局）

2临淄齐国故城遗址

山东省文物考古研究院

临淄区文物保护中心

3邹平东安遗址

山东省文物考古研究院

首都师范大学

热门推荐

- 壹 学习贯彻马克思主义国家观 习近平总书记在2019年中央民族工作会议上提出“牢固树立中华民族在中央民族工作会议上继续”
- 贰 历史学家蔡美彪的学术经历
- 叁 大清国建号前的国号、纪元
- 肆 怎样学习和研究元史
- 伍 学术性书评的要求

学术专题

考古研究

近代史研究

中国边疆研究

学术资源



国家哲学社会科学



中国历史研究院

4黄岛琅琊台遗址

山东省文物考古研究院

青岛市文物保护考古研究所

青岛市黄岛区博物馆

5威海湾定远舰遗址

山东省水下考古研究中心

国家文物局水下文化遗产保护中心

中国甲午战争博物院

威海市博物馆

滕州岗上遗址

展现五千年前后的城市与社会分化

岗上遗址位于滕州市东沙河街道陈岗村东部鄗河两岸，遗址总面积约 80 万平方米，其中大汶口文化晚期城址面积约 40 万平米。本次发掘分南北两区进行：北部居址区发现大面积红烧土块堆积，堆积内包含墙体拐角及带有白灰面的房屋残余构件。南部墓葬区共发现墓葬14座，出土大量随葬品，其中大、中型高等级墓葬的发现，为研究鲁南地区大汶口文化社会上层组织结构、葬俗及礼制起源提供了珍贵的材料。

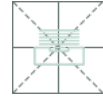
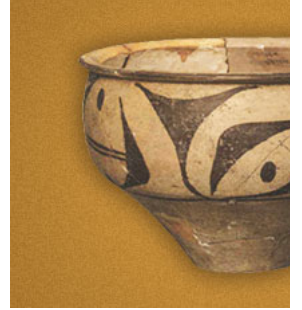
岗上遗址考古新发现丰富了对鲁南地区乃至整个海岱地区大汶口文化阶段中心性聚落内涵的认识，对海岱地区文明化进程研究具有重要的学术价值。岗上遗址是海岱地区已发现的面积最大的大汶口文化城址，随着高等级墓葬及玉器的出土，区域中心地位尤为凸显。岗上遗址考古已纳入“考古中国——海岱地区文明化进程研究”项目。

临淄齐国故城小城西门西侧遗址 齐故城小城西门西侧夯土基址群总面积约3万平方米，共有夯土基址16处，分4排分布，本年度在基址西南侧进行勘探和发掘工作。发掘证实此地存在两期不同性质的遗存：早期为夯土建筑群，晚期发现大量钱范等铸币遗存。夯土建筑群为一处高等级封闭区域的建筑群，建筑等级较高，规划性较强，发现有活动场、南墙和壕沟，结合相关文献记载，似与稷下学宫有一定的关联性。铸钱作坊区出土数量较大的齐刀币范残块，总数达两千余块，为近年来全国先秦钱范出土数量之最。

发现稷下学宫新线索和重要的铸币遗存

邹平东安遗址 东安遗址位于滨州市邹平市孙镇东安村，总面积约50万平方米，被小清河道截断。时代从龙山文化延续至唐宋，龙山至商代堆积并不丰富。西周遗存主要为三座车马坑及50多座墓葬，车马坑规模大致呈3米×4米的长方形，均随葬1辆车（两马或四马），其中1号车马坑是目前山东地区西周时期保存最完整级别最高的车马坑。春秋时期则发现大量规整的袋形窖穴，战国晚期至汉代主要为墓葬区。

山东地区西周时期级别最高的车马坑

中国历史研究数智
中国历史研究院数中国考古博物馆
(中国历史文化展示中)

西周时期遗存是本次发掘的主要收获，地势较高的东区应为当时贵族墓葬区，而地势较低的西区则主要为平民墓葬，显示出明显的等级分区。无论是贵族墓葬区还是平民墓地，均表明其与陈庄城址存在密不可分的关系。对于理解西周时期尤其是西周中期之前陈庄城址（遗址）的性质，了解齐国早期历史及早期齐文化的形成和发展具有重要意义。

黄岛琅琊台遗址 琅琊台遗址位于青岛市黄岛区西南部，遗址三面临海，起伏于主峰海拔高度183.4米的众山之上。本次发掘分为主峰山顶大台和台西头村东南沿海两处进行。经发掘证实台顶西侧夯土分为台基和地面两部分，发现了较为完善的排水系统和带屋檐的走廊，年代为秦汉时期。台西头村东南发掘区，发现较大规模院落式建筑一组，建筑年代为战国时期。

揭露东周至汉代官方祭祀遗址

琅琊台遗址是山东沿海一处重要的东周至秦汉时期遗址，据文献记载与东周齐国“四时主”祭祀、越国北上争雄以及秦汉皇帝巡视等重要历史事件有关。通过系统考古发掘，将逐渐揭示其真实面貌及历史内涵，从而为东周至秦汉国家祭祀制度研究提供重要的新材料。

威海湾定远舰遗址 定远舰是清末北洋海军旗舰，1895年甲午战争期间被日军鱼雷击中搁浅于威海湾。遗址位于威海市刘公岛南部海域，面积约2800平方米。2020年考古发掘共提取出水大型铁甲、通风管、板材等舰体构件及子弹壳、炮弹引信、拉火、瓷碗等各类文物1604件/组。其中铁甲重18.7吨，代表了当时世界复合装甲制造技术的最高水平，是定远舰作为一等铁甲舰的标志物，曾确保1894年黄海海战中定远舰身中日舰百余发炮弹而不沉，也是目前国内外现存唯一一件定远舰康邦甲。

甲午战争的实体见证

定远舰遗址的发掘充实了甲午战争研究实物资料，将撬动近代海军史、甲午战争历史研究再上新台阶。

分 享：

历史讲坛

学术资源

学术动态

中国考古
(中国历史文



院属研究所： 考古研究所 | 古代史研究所 | 近代史研究所 | 世界历史研究所 | 中国边疆研究所 | 历史理论研究所

机构链接： 人民网 | 新华网 | 求是网 | 光明网 | 学习强国 | 中国社会科学网

联系我们 Copyright © 2019 中国历史研究网. All Rights Reserved 视觉设计：北京分形科技

地址：北京市朝阳区国家体育场北路1号院1号楼中国历史研究院 邮编：100101

