

首页 本所概况 现场传真 学术动态 学术研究 创新专栏 重大课题 学术资料 考古人物 考古园地 考古论坛 内网入口

2021年3月8日 16:41 星期一-农历辛丑年(牛) 正月廿五 申时

站内搜索:

信息反馈

当前位置: 首页 > 现场传真

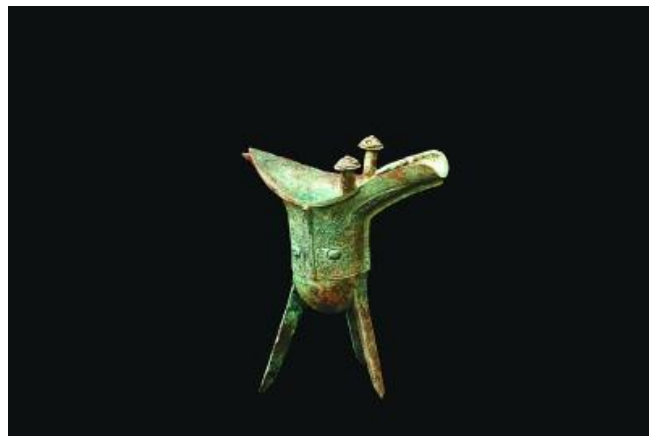
现场传真

石家庄发掘出17座商代墓葬

发布时间: 2020-12-14 文章出处: 光明网-光明日报 作者: 陈元秋 耿建扩

近日,记者从河北省文物考古研究院获悉,经过近一年的勘探和抢救性发掘,河北省石家庄市栾城区周家庄墓地已发掘墓葬22座,其中17座为商代墓葬,出土青铜簋、爵、觚、兵器及玉器 etc 器物。经考古专家初步判断,该墓地是商代后期具有一定规格的贵族墓葬群。

周家庄墓地位于石家庄市南部的栾城区西营乡周家庄村南约200米,东距洺河约2000米。2019年年底,河北省文物考古研究院、石家庄市文物保护研究所、栾城区文化广电体育和旅游局联合对周家庄墓地进行勘探和抢救性发掘工作。截至目前,以周家庄墓地为中心的勘探面积约40万平方米,试掘遗址300平方米。已探明区域包含墓葬和遗址两部分,抢救发掘的22座墓葬中17座为商代墓葬,包含两座带墓道的墓葬。墓葬规格较高,营造讲究,椁室采用木条垒拼,历经近3000年仍得以保存。



周家庄墓地出土的青铜爵 图片来自河北省文物考古研究院

墓室及填土中发现殉人和大量殉狗,出土的青铜器、兵器、玉器等器物造型精美、特征鲜明。此外,还发现了一定数量的青铜残片。联合考古队廓清了墓葬具体分布情况,发现商代、汉代遗存分布的具体范围,文化层叠压情况。发现两座外围小型墓葬,发现古河道两条,并对新发现的两座小型墓葬进行了发掘,对发现的古河道采用探沟进行了局部解剖,确定了基本宽度及走向、叠压、堆积情况。

根据勘探结果,2020年8月至10月,考古队对墓地西南方向遗存较为丰富区域试掘300平方米,清理出多处灰坑及房址、窑址等。

除墓葬外,周家庄地区还发现了大量商代后期遗存,考古工作者初步猜测这些遗存应当是墓葬附近的小型生活区和手工业区,并不是跟墓葬配套的城址或者居址。

“根据我们这一年抢救发掘和勘探的结果,可以初步推断周家庄墓葬包括遗址的主要部分都是商代后期的,墓葬的形制和随葬品等,跟殷墟是非常相近的。”河北省文物考古研究院周家庄考古

队执行领队张鹏说，“综合河北之前的考古发现，以栾城区周家庄为中心，其南面的邢台市周边地区发现商代后期的遗存点比较集中，向北到石家庄市北部、保定市南部（包括定州市等地）相关地区也有较多的商代遗存发现。恰巧石家庄市南部地区，商代考古发现近乎一片空白。”

此次周家庄商代墓葬的发现，填补了这一空白，并将太行山东麓、华北平原的商代后期考古发现串联了起来，也有助于廓清商代太行东麓南北向和东西向的交通路线，为研究商周时期历史、地理、文化及社会发展提供了重要的实物资料。

据了解，鉴于周家庄墓葬被盗且破坏较为严重，对残存文物、遗迹亟需科技手段进行保护和加固处理。为进一步深入了解遗址的文化内涵，最大限度获取资料和信息，联合考古队已着手实施对墓葬中发现的人骨、动植物标本、金属残片等进行科技检测与分析，为考古研究提供科学依据。

此外，联合考古队还正在对以周家庄墓地为中心的洺河流域地区开展田野调查，对区域遗存分布情况进行摸底，重点寻找是否有墓地所属的聚落，是否还存在其他遗存和线索，同时对冀中南区域同时期相关发现和研究进行收集和整理。

(图文转自：《光明日报》2020年12月13日04版)

分享到：

转载请注明来源：中国考古网

友情链接

版权所有：中国社会科学院考古研究所

地址：北京市朝阳区国家体育场北路1号（100101） E-mail:kaogu@cass.org.cn

备案号：京ICP备05027606号 