

# 西周环带纹鼎：废品堆里拣出的珍宝(图)

2011-04-01 10:11 人民日报海外版 我要评论(0) 字号: T | T

- 江苏淮安楚州发现古代“弹药库”(图)
- 湖北黄石一工地挖出大型古动物化石
- 济南古建筑武岳庙被拆除 考古人员曾力保8年
- 图：河南出土明代墓 古尸肌肉不腐服饰完好



西周环带纹鼎 藏于安徽省博物馆

一体文物，尤其是珍贵文物的发现，往往几十年、上百年，可谓“踏破铁鞋无觅处”。但是，这件距今大约2600年前的西周青铜鼎，却是从废品收购站拣出来的，“得来全不费工夫”。

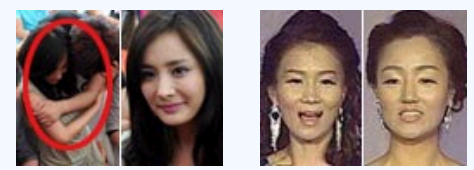
1982年12月的一天，安徽省巢湖市图书馆的一位工作人员路过一家废品收购站，无意中见到破铜碎铁堆上，倒躺着一只大香炉。虽然一条腿有残迹（内弯），但形象很气派，花纹也古怪。意识到不是寻常之物，他便告知了当地文物部门。后经考古专家鉴定为西周中后期遗物。通体腊光，保存完好，残腿修复后，是一件珍贵的不可多得的文物。

这件西周的礼器，通高21.5厘米，口径21.3厘米，重3.25公斤，由腹部饰环带纹得名。环带纹，青铜器纹饰之一，曲折如波浪起伏，又称波浪纹。其凹处常填眉形、口形纹，盛行于西周中后期。该鼎造型凝重稳健，敛口、折沿方唇，立耳稍外倾，鼓腹，圜底，蹄足内侧平直。耳外侧饰云纹和圆圈纹，耳内侧饰云纹和鸟纹。口下一周鳞纹，腹部饰环带纹，足跟饰兽面纹。通体花纹多样，线条挺劲流畅。主题纹饰采用二方连续装饰手法，即将鳞纹、环带纹的纹饰单元向左右延伸，形成两组带状纹饰，一窄一宽，一纵一横，主次分明。

这件不可多得的西周铜鼎，1984年参加在北京举办的“全国拣选文物展览”时，受到大家的一致好评。但也有个疑问：此鼎是哪个地区铸造的？由于它没有明确的出土地点，安徽

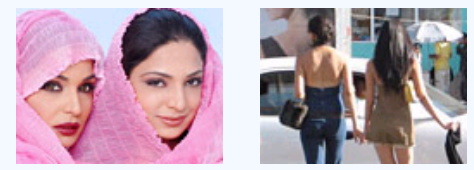
热词 | 核事故等级 利比亚局势

## 头条推荐



杨幂公共场合遭骚扰 韩国小姐选美惊悚雷人

- 1970年毛泽东为防林彪命李德生调部队至京郊
- 血染的历史：日军战地记者拍1937年南京沦陷照
- 最新最全健康食物排行榜：猪牛羊肉都要少吃
- 全球七大“性都”PK！看世界上最激情的地方
- 权威报告：福特通用引领新车更新步伐 韩国车垫
- 看我七十二变 各级别2011年度改款新车推荐
- 让诺基亚泪流满面的E63 诺基亚WP7概念机曝光
- 魅族战三星！十大强机对决 不买iPhone5五大理由

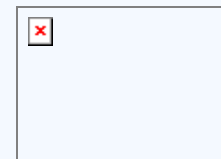


令人惊艳的中东女子 外蒙为何“剩女”多

## 环球博客

- 甄冠武：中国要走自己的民主创新之路
- 七犀鸟：马英九为何被误会成反日派
- 吴长生：部门“动作”因何总滞后？
- 邱林：仅靠对话解决不了中美棘手问题
- 乐云：广东中石化还有多少秘密被掩藏

## 汽车频道推荐

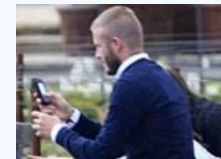


拖拽游艇的装甲车



电眼美女低胸秀性感

## 科技频道推荐



八卦无罪 揭秘黑莓手



诺基亚WP7概念机再曝

## 精彩专题

- 肉蒲团犀利看点一览
- 聚焦2011第十四届上海车展

地区迄今也没有发现相同的器物，有人认为，可能是从中原地区传入江淮的；在吴越地区或安徽本地铸造也有可能。说法不一，有待今后考古发掘揭秘。

改革开放以来，安徽省文物工作者从省内多个市县废品收购站，光是拣出的青铜器就有十多件，其中不乏国家一级文物。这些由废变宝的文物均已进入博物馆青铜艺术殿堂，光耀千古。马起来文/图

[手机看新闻](#) [打印](#) [收藏](#) [纠错](#)

- 百年来著名的英国王室婚礼
- 娱乐圈“涉毒”实录
- 毕业生：百年清华的中国年轮

### 历史频道推荐



德党卫军拍的39年西藏



被八国联军炸死的国人

### 健康频道推荐



教你怎样保护大脑



识别假冒伪劣食物

### 环球论坛

- 本是悲枪的矿难为何有人喝彩？
- 美插手南海阻击中国的野心不会改变
- 杀人犯成协警 还有啥假不能造？
- 钓鱼岛问题：日本人有上中下三策
- 爱国有很多方式 不只是示威游行。



风挡玻璃后面的那些事



有一种暴力叫做示众！

### 关于 考古 西周环带纹鼎 的新闻

- “最古老猎豹”来自中国？专家称化石涉假
- 揭“孤竹国”面纱考古队4月进驻河北卢龙
- 河北卢龙蔡家坟：两千多年前的孤竹国都？
- 江西清理三千年前遗址出土一批“西周宝贝”
- 图：专家确认“九排牙齿”化石是东方剑齿象
- 隋文帝泰陵布局被探明 独孤皇后属同坟异穴
- 河北望都发现明代“建药王庙碑”
- 安徽铜陵县山野竹林发现清朝高官墓