

首页 本所概况 现场传真 学术动态 学术研究 创新专栏 重大课题 学术资料 考古人物 考古园地 考古论坛 内网入口

2023年12月25日 10:10 星期一-农历癸卯年(兔) 冬月初三 巳时

站内搜索:



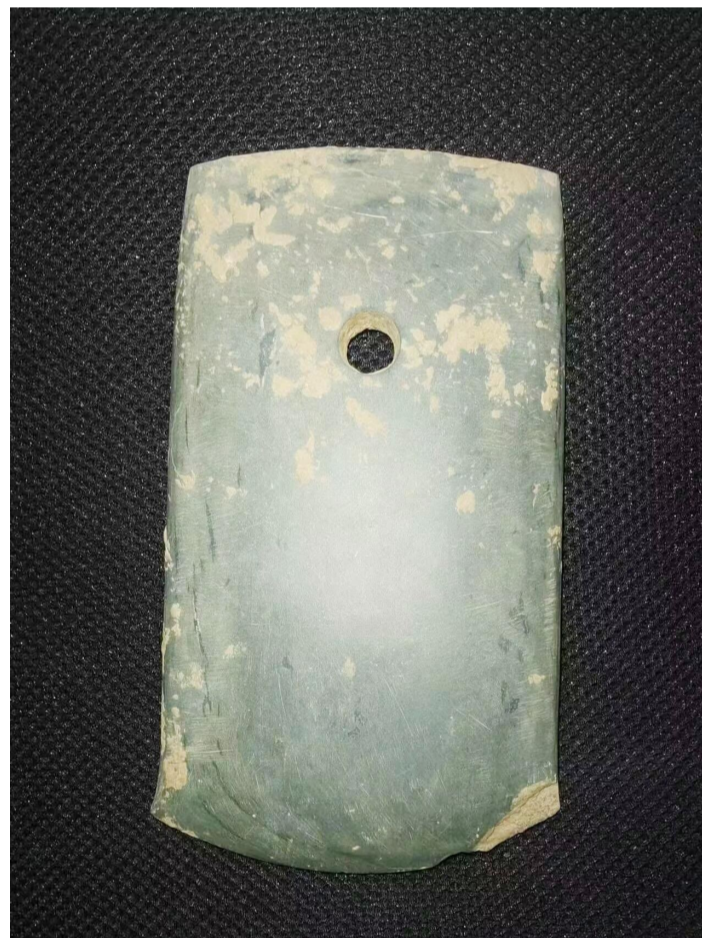
当前位置: 首页 > 现场传真

现场传真

湖北穆林头遗址发现高等级玉器

发布时间: 2023-02-07 文章出处: 楚天都市报 作者: 戎钰 陈丽新 许静思

湖北考古再结丰硕成果。极目新闻记者日前从湖北省文物考古研究院获悉, 位于湖北保康的穆林头遗址于2022年进行第二次考古发掘, 自去年10月8日开工至今, 再次收获重大发现。



出土的玉钺



出土的玉璇玑 图片来自通讯员

穆林头遗址隶属湖北省襄阳市保康县马良镇紫阳村七组，位于保康县城东南约45公里的重阳盆地西北部的紫阳台地上。遗址大致呈长方形，面积80万平方米。遗址因上世纪70年代烧砖窑取土遭到破坏，现存面积约10万平方米。遗址核心区位于台地西南部，南北长约400米，东西宽约200米，面积约8万平方米。

穆林头遗址于第二次文物普查时发现，1982年列为县级文物保护单位，2021年公布为湖北省文物保护单位。2017年，为配合国家文物局“考古中国——长江中游文明进程研究”课题的开展，湖北省文物考古研究所与保康县博物馆联合组队，对遗址进行了首次发掘，发现了一批屈家岭文化时期高级别墓葬，出土了玉璇玑、玉钺、成组合的陶礼器等重要文物，为屈家岭文化高等级墓葬的研究提供了极有价值的资料，促进了长江中游文明进程的研究，引起学界关注。

2022年，为了进一步弄清墓地的分布范围和遗址的性质，湖北省文物考古研究院、华中师范大学历史文化学院楚学所与保康县博物馆再次联合组队，对遗址进行了第二次发掘。

穆林头遗址发掘领队、湖北省文物考古研究院研究馆员笕浩波告诉极目新闻记者，此次发掘面积为500平方米，重要收获是清理出屈家岭文化时期墓葬9座、灰坑35个、房址7座（其中有一座门字形排房）、窑2座，出土玉钺、玉璋、玉璜及玉镯等重要文物。

笕浩波重点介绍了最新发掘的门字形排房，其面积逾200平方米，应为贵族成员聚居地所在，“目前还没有发掘完整，但已揭露它包括有东西向的四开间房子，南北向房子则有2排，形成一个门字形，是当时非常少见的组合房型。”

笕浩波表示，此次发掘完整地揭露了一处屈家岭文化时期的高等级聚落，其规模相当于一个中心城市，并在城市里发现了首领居住的区域。

目前，考古人员已基本厘清穆林头遗址核心聚落的布局：北面为居住生活区，南部为墓地，东边挖有人工壕沟，壕沟外为耕作区。湖北省文物考古研究院院长方勤指出，前后两次考古发掘表明该遗址是一处高等级的聚落遗址，其聚落功能完备、分区明显，有较为发达的手工业和农业。

穆林头遗址的发掘是长江中游文明进程考古的重要发现，该遗址新石器时代遗存的揭示对于屈家岭文化时期聚落形态和高级别墓的葬俗研究提供了极有价值的材料，对于长江中游文明进程的研究具有重要价值。（记者戎钰 通讯员陈丽新 许静思）

（图文转自：《楚天都市报》2023年02月07日A12版）

分享到： 转载请注明来源：中国考古网

友情链接

版权所有：中国社会科学院考古研究所
地址：北京市朝阳区国家体育场北路1号（100101） E-mail:kaogu@cass.org.cn
备案号：京ICP备05027606