

首 页	学 术 动 态	学 术 专 题	历 史 讲 坛	学 术 平 台	学 术 资 源	投 稿 平 台
--------	------------------	------------------	------------------	------------------	------------------	------------------

搜索

首页 > 学术动态 > 学术新闻

内蒙古夏家店下层文化遗址发现完整制陶流程

作者：哈丽娜 来源：《光明日报》（2022年01月07日 09版） 时间：2022.01.07

新华社呼和浩特1月6日电（记者哈丽娜）记者从内蒙古自治区文物考古研究院了解到，考古人员日前在宁城县小塘山夏家店下层文化石城遗址中发现一座陶窑和较多的制陶工具，经考古人员判定，遗址内存在一条龙制陶流程，这在夏家店下层文化遗址中属首次发现。

近日，内蒙古文物考古研究院联合宁城县文物保护中心对位于内蒙古赤峰市宁城县三座店镇小塘山夏家店下层文化石城遗址进行了抢救性发掘，发掘面积约4000平方米，清理房址40余座、窖穴与灰坑33座、墓葬6座、陶窑1座。

内蒙古自治区文物考古研究院研究员连吉林介绍，遗址中发现了陶土、泥料及大量的制陶工具、烧制陶器的陶窑，证明遗址内存在一条龙制陶流程。此外，小塘山夏家店下层文化石城遗址还发掘出了“马面”式建筑、院落、道路等，出土陶器、石器、骨器、青铜器、蚌器等各类器物标本750余件，还出土较多的动物骨骼。出土陶器主要有罐、瓮、钵、盆、鬲、甗等，石器有斧、铲、凿、杵、磨棒、钺等，铜器有斧、凿、锥、镞及铜炼渣，骨器有锥、铲、针、制陶工具等。

连吉林介绍，遗址出土的铜炼渣与出土的铜器经检测成分基本相同，表明遗址内很可能存在金属冶炼活动。小塘山遗址发现的铜斧与甘肃四坝遗址出土的同类器物形相近。

夏家店下层文化年代距今4000至3500年，因最初发现于赤峰市夏家店遗址而得名，是中国北方地区的早期青铜时代文化。

连吉林说：“小塘山石城遗址新的考古材料为我们研究夏家店下层文化石城的营造和分布规律，进一步揭示这种文化的内涵提供了条件。”

分 享：

热门推荐

- 壹 因俗而治与一体化——
- 贰 他的心在田野——缅怀
- 叁 他的胸中有世界——个
- 肆 从传统冰雪到冬奥文化
- 伍 “学者之文”与“史家

学术专题

考古研究

近代史研究

中国边疆研究

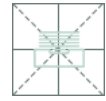
学术资源



国家哲社基金 TOP 项目

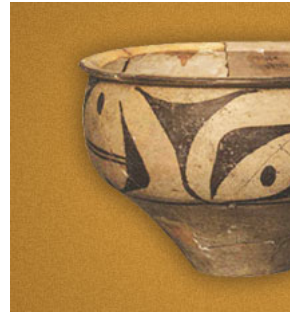


中国历史研究院



中国历史研究数
中国历史研究院

中国考古博物馆 (中国历史文化展示中)



历史讲坛

学术资源

学术动态

中国考古
(中国历史文

院属研究所： 考古研究所 | 古代史研究所 | 近代史研究所 | 世界历史研究所 | 中国边疆研究所 | 历史理论研究所

机构链接： 人民网 | 新华网 | 求是网 | 光明网 | 学习强国 | 中国社会科学网

联系我们 Copyright © 2019 中国历史研究网. All Rights Reserved 视觉设计：北京分形科技

地址：北京市朝阳区国家体育场北路1号院1号楼中国历史研究院 邮编：100101

京ICP备 11013869号 京公网安备 11010502030146号

建议使用IE9.0以上浏览器或兼容浏览器

↑
TOP