



[联系我们](#) | [English](#) | [进入微博](#)

[首页](#)

- [本所概况](#)
- [现场传真](#)
- [学术动态](#)
- [学术研究](#)
- [创新专栏](#)
- [重大课题](#)
- [学术资料](#)
- [考古人物](#)
- [考古园地](#)
- [考古论坛](#)
- [内网入口](#)

[机构设置](#)[人员设置](#)[工作要报](#)[科研成果](#)

[研究新论](#)[研究专题](#)

[人物专访](#)[学者风采](#)

2018年11月17日 14:17 星期六 农历戊戌年(狗) 十月初十 未时

站内搜索：



当前位置: [首页](#)[现场传真](#)

[现场传真](#)

南昌西汉海昏侯墓主椁室启动考古发掘 墓主身份成最大悬念

发布时间：2015-11-14 文章出处：江西新闻网 作者：王樊、谢子玥 点击率：1591

11月14日上午，距今2000多年的南昌西汉海昏侯墓主椁室考古发掘工作正式启动，这标志着对主椁室的清理工作就此拉开帷幕，墓主人身份这一最大悬念或将有答案。

来看看都有哪些新发现吧：

海昏侯棺椁系重棺，由樟、杉等木材建造，象征官位显赫

11月14日，检测到棺椁的摆放位置和材料。

“现在能确定海昏侯使用了重棺，虽然具体几重还无法知道，这是对确认墓主地位身份的又一个证据。”海昏侯墓考古专家组副组长、陕西省考古研究院研究员张仲立介绍。

据了解，周代的棺椁制度有着明确的规定：“天子棺椁七重，诸侯五重，大夫三重，士再重”。考古发掘研究表明，有些大、中型墓，在椁室内置双重棺，可见记载大体上是可信的。随葬数量也是从天子到士依次递减。

“海昏侯墓属于汉代中晚期，虽沿袭了周礼，但不能说完全一致，比如此前长沙马王堆中上沙国丞相的妻子辛追，她的棺椁是四棺两椁。”张仲立说。

此外,专家组对海昏侯主椁材料的检测也有新的发现。“用料经检测反馈有樟木和杉木，且不止这两种，但棺椁真容未现，具体重量不知。”

海昏侯墓主椁室出土屏风，记录孔子生平

11月14日，在墓主椁室发现一组屏风。这扇漆器屏风在墓底呆了2000多年，出土时呈倒地状，已碎裂成多块，工作人员在清理屏风表面时，发现写有孔子生平的文字以及孔子画像。

“在西汉时期，屏风一般为皇宫贵族使用，一般与床榻并列使用。‘西室为堂、东室为寝’，推测东室内会出土床榻。这将为墓主人身份提供了全新的证据。”考古领队杨军说。

由于漆器不能长时间暴露在空气内，专家组准备在拍照后及时提取，将这扇屏风打包运入实验室。



屏风将被打包运入实验室



一扇记载孔子生平的屏风出土

主椁室出土两枚马蹄形金器

上午的发掘过程中，出土了两枚马蹄形金器，一大一小。

据国家博物馆杨小林介绍，上午出土的这2个金器成色很好，上面有纹饰。现在尚未称重及测量长度，但长度不超过一个巴掌长(20厘米)，现场发掘出的文物被立即装箱送往主墓旁的实验室清理。

马蹄金系汉武帝时期开始使用，因其形状似马蹄而得名，一般是皇帝用来赏赐亲近的臣下，因此可以断定墓主人身份的尊贵。



马蹄形金器（资料图）

专家一致认为南昌西汉海昏侯墓具有独一无二的价值，考古发掘具有先进的理念、科学的方法，取得丰硕成果，属于重大发现，价值十分重大。

附：海昏侯墓后续工作时间表

2015年11月18日确认棺木位置；12月10日将棺木“打包”运至实验室开始实验室考古；12月20日清理棺木；12月25日组织专家论证会和新闻发布会，正式揭晓墓主身份等信息。

想了解更多信息吗？请跟随我们一起揭秘吧。

(文章来源：江西新闻网)

分享到：

转载请注明来源：中国考古网

友情链接

版权所有：中国社会科学院考古研究所

地址：北京王府井大街27号（100710）E-mail:kaogu@cass.org.cn

备案号：[京ICP备05027606](#)

您是第 52217513 位访问者



现场传真

南昌西汉海昏侯墓主椁室启动考古发掘 墓主身份成最大悬念

发布时间：2015-11-14

11月14日上午，距今2000多年的南昌西汉海昏侯墓主椁室考古发掘工作正式启动，这标志着对主椁室的清理工作就此拉开帷幕，墓主人身份这一最大悬念或将有答案。

来看看都有哪些新发现吧：

海昏侯棺椁系重棺，由樟、杉等木材建造，象征官位显赫

11月14日，检测到棺椁的摆放位置和材料。

“现在能确定海昏侯使用了重棺，虽然具体几重还无法知道，这是对确认墓主地位身份的又一个证据。”海昏侯墓考古专家组副组长、陕西省考古研究院研究员张仲立介绍。

据了解，周代的棺椁制度有着明确的规定：“天子棺椁七重，诸侯五重，大夫三重，士再重”。考古发掘研究表明，有些大、中

型墓，在椁室内置双重棺，可见记载大体上是可信的。随葬数量也是从天子到士依次递减。

“海昏侯墓属于汉代中晚期，虽沿袭了周礼，但不能说完全一致，比如此前长沙马王堆中上沙国丞相的妻子辛追，她的棺椁是四棺两椁。”张仲立说。

此外,专家组对海昏侯主椁材料的检测也有新的发现。“用料经检测反馈有樟木和杉木，且不止这两种，但棺椁真容未现，具体重量不知。”

海昏侯墓主椁室出土屏风，记录孔子生平

11月14日，在墓主椁室发现一组屏风。这扇漆器屏风在墓底呆了2000多年，出土时呈倒地状，已碎裂成多块，工作人员在清理屏风表面时，发现写有孔子生平的文字以及孔子画像。

“在西汉时期，屏风一般为皇宫贵族使用，一般与床榻并列使用。‘西室为堂、东室为寝’，推测东室内会出土床榻。这将为墓主人身份提供了全新的证据。”考古领队杨军说。

由于漆器不能长时间暴露在空气内，专家组准备在拍照后及时提取，将这扇屏风打包运入实验室。



屏风将被打包运入实验室



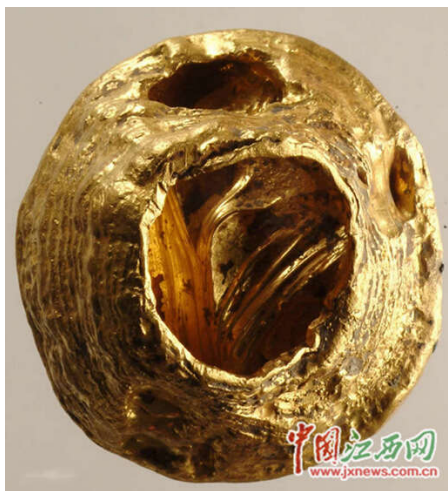
一扇记载孔子生平的屏风出土

主椁室出土两枚马蹄形金器

上午的发掘过程中，出土了两枚马蹄形金器，一大一小。

据国家博物馆杨小林介绍，上午出土的这2个金器成色很好，上面有纹饰。现在尚未称重及测量长度，但长度不超过一个巴掌长(20厘米)，现场发掘出的文物被立即装箱送往主墓旁的实验室清理。

马蹄金系汉武帝时期开始使用，因其形状似马蹄而得名，一般是皇帝用来赏赐亲近的臣下，因此可以断定墓主人身份的尊贵。



马蹄形金器（资料图）

专家一致认为南昌西汉海昏侯墓具有独一无二的价值，考古发掘具有先进的理念、科学的方法，取得丰硕成果，属于重大发现，价值十分重大。

附：海昏侯墓后续工作时间表

2015年11月18日确认棺木位置；12月10日将棺木“打包”运至实验室开始实验室考古；12月20日清理棺木；12月25日组织专家论证会和新闻发布会，正式揭晓墓主身份等信息。

想了解更多信息吗？请跟随我们一起揭秘吧。

（文章来源：江西新闻网）

作者：王樊、谢子玥

文章出处：江西新闻网