


 信息反馈
当前位置: [首页](#) [现场传真](#)[现场传真](#)

## 陕西石峁遗址惊现神秘彩色壁画 所用海洋天然颜料来源成谜

发布时间: 2015-07-23 文章出处: 西安晚报 作者: 张佳 点击率: 1342



石峁遗址出土的壁画残块

陕西的考古工作者自2011年开始对石峁遗址进行考古发掘,已累计从遗址内发现了近200块壁画残块。昨日记者从省考古研究院获悉,经过这些年的实验室实验、分析,专家们发现地处西部内陆的石峁遗址,壁画中使用的一种色彩竟是来自海洋的天然颜料。

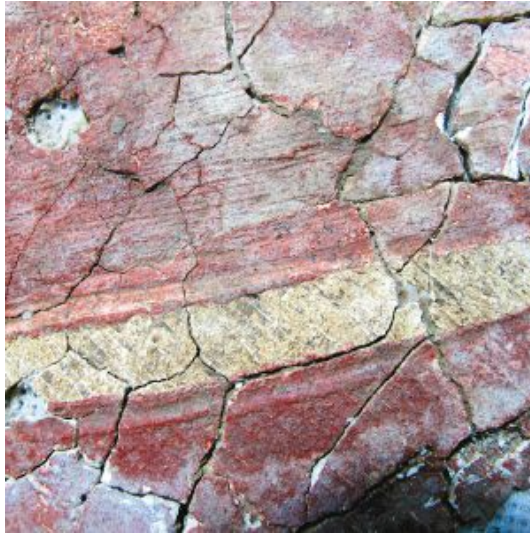
### 壁画上的绿色哪里来? 原料在浅海环境才能形成

日前省考古专家从石峁遗址“内瓮城”的东、西、南三面墙体内侧发现了成层、成片分布的壁画残块近200块,部分壁画还附着在墙体上。壁画以白灰面为底,以铁红、铁黄、炭黑以及绿土四种颜色绘出各种几何图案,其中最大的壁画残块约30厘米见方。

专家实验室研究发现铁红和铁黄提取自铁矿石,而已知的我国古代使用铁黄作为黄色颜料仅在春秋时期以后才得到使用,且规模不大,而石峁壁画上发现的铁黄颜料应该是目前所知该颜料的早期应用实例。而炭黑颜料,它的使用历史可以追溯到更早的新石器时代,石峁壁画表面炭黑颜料为该颜料在我国早期的使用增添了新的实物证据。

而此次石峁壁画上发现的“绿土”颜料则是该种颜料目前所知最早的应用实例。另外,学界一般认为绿土由绿磷石、海绿石、绿锥石、绿泥石等组成,其中以绿磷石和海绿石为主。而海绿石是在水深100~300米的浅海环境中存在蒙脱石的情况下缓慢沉积而形成,但石峁遗址地处黄土高原腹地,距离海洋较远,所以关于石峁壁画上绿色颜料的来源,专家们认为是一个值得注意的问题。

就目前的考古发现看,石峁壁画是迄今为止中国境内出土数量最多的史前壁画,而这批壁画无论在制作工艺还是绘制技法上均与汉代及其以后的壁画较为相似,专家认为这可能暗示着中国早期壁画的基本制作工艺及绘制技法,早在4000多年前或者更早的时期便已经基本确立。



壁画表面遗留涂抹痕迹据推测应该是毛笔一类的软工具留下的

### 壁画绘制用到毛笔了吗？毛笔的历史或提前至史前

很长一段时间来，文房四宝中的毛笔，一直被认为是秦国大将蒙恬发明的。但专家发现石峁遗址发现的这批壁画，从颜料层遗留的痕迹来看，绘制图案的工具可能也是毛笔一类的软工具。

专家表示，虽然考古出土的毛笔实物时代较晚，但毛笔的出现时代应该较早，比如郑州小双桥商代遗址出土陶缸的朱书文字、殷墟出土甲骨文上的墨书文字、洛阳北窑西周墓出土的铜簋等器物上的墨书均被认为是由毛笔书写而成，时代也全部早于蒙恬生活的年代。

而石峁壁画颜料层上的痕迹是否表明毛笔在商代之前就已经出现，并得到了应用尚需进一步研究，如果确立这或许意味着，中国人使用毛笔的历史，有可能将被大幅提前至史前。

在我国从现有的考古资料可以看出，中国早期壁画自西周开始才出现在墓葬之中。而且，先秦时期壁画主要集中在北方地区，且多在农牧交错地带，这或许暗示了中国壁画起源于这一区域。而石峁遗址壁画为研究中国壁画发展史、早期壁画的艺术特征和制作工艺提供了极为重要的实物资料。

至于壁画出现是否受到了中东地区的影响，专家们认为在中国早期古文明的众多考古发现中，都找到了东西方文化交流的痕迹，中东一说影响，还有待于进一步研究。（原文刊于《西安晚报》2015年7月23日第3版）

分享到：

转载请注明来源：中国考古网

### 友情链接

版权所有：中国社会科学院考古研究所  
地址：北京王府井大街27号（100710）E-mail:kaogu@cass.org.cn  
备案号：京ICP备05027606

您是第 62263266 位访问者