

[首页](#)
[本所概况](#)
[现场传真](#)
[学术动态](#)
[学术研究](#)
[创新专栏](#)
[重大课题](#)
[学术资料](#)
[考古人物](#)
[考古园地](#)
[考古论坛](#)
[内网入口](#)

2018年12月4日 14:05 星期二 农历戊戌年(狗) 十月廿七 未时

站内搜索:

信息反馈

当前位置: [首页](#) [现场传真](#)

[现场传真](#)

陕北高原首现周代车马坑——陕西宜川虫坪塬墓地2014年度考古有新发现

发布时间: 2015-01-21 文章出处: 光明网 作者: 杨永林 张哲浩 点击率: 1218



图为车马坑K1。资料照片

记者1月20日从陕西省文物局获悉,陕西省考古研究院从2014年5月开始,对位于陕西省延安市宜川县的虫坪塬墓地进行了田野考古勘探和抢救发掘。年内已清理出墓葬23座、车马坑1座、灰坑(沟)遗迹5处。出土有铜器、玉器、陶器、泥质明器(略经烘烤未烧结)、贝、玛瑙、石器等多类文物。其中车马坑是陕北高原首次发现。

陕北高原发现车马坑

距宜川县城西南10公里的丹州镇虫坪塬村,东距黄河约30公里。墓地分布在两条冲沟间的狭长黄土塬上,地势由西北向东南缓倾,面积约14万平方米。

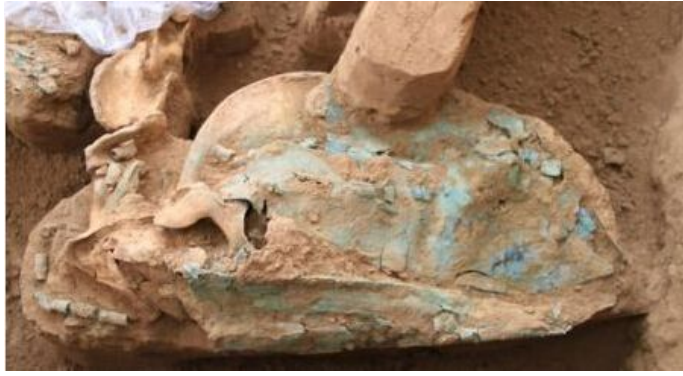
据该项目负责人、陕西省考古研究院副研究员丁岩介绍,该墓葬可划分为北、中、南三个区域。本年度的发掘工作主要在北区进行。

墓地范围内地层堆积简单,墓葬均为长方形竖穴土坑状。墓室一般口小底大,葬具木质,分为一椁一棺和一棺两种。墓主头多数朝东、少数朝北,多为仰身直肢。

丁岩介绍说,墓葬的随葬品数量和类别差别较大,如规模最大的M17,棺椁内随葬品虽被盗掘一空,但仍有大量的铜鱼、铜铃、石坠等饰件。小型墓多数“薄葬”,只随葬诸如玉玦之类的小饰件和泥质明器,个别小墓出土陶器或铜戈、铜削(刀)等。

本次发掘最为重要的是车马坑(K1)的发现,该坑为长方形竖穴,东西长7.1米,南北宽3.0米,深2.7米,壁略直。该车马坑北距M17仅5米,综合相关信息推测应是M17的附葬。坑内埋设两车,各有在驾的马骨两具。两车前后纵向排列,马首朝东,辕亦均东向,舆在西。

东边(前)为一号车,规格较高,装饰华丽,车舆与两匹驾马保存都较好。车身体髹赭色漆,诸如伏兔和掩板等构件表面饰有朱漆绘夔龙纹;车衡缚轭上装有青铜銜铃,车轴两端装有青铜辖害。车舆前面及左右两侧箱板外侧镶有近方形玉片。



青铜马胄

轡两侧驾马除数量不少的络饰和腹部配有装饰铜片的皮革或麻布质地的鞵带外，还发现套于马头上的两幅青铜马胄。初步观察，马胄是由顶梁片、面侧片、鼻侧片缀合而成，铜片内壁先衬一层粗织麻布，其内再衬垫一个用竹篾状编织成的有菱形孔格的笼状物，用以保护马面。

二号车居后（西），车舆和驾马均无装饰，规格较低，该车的两匹驾马被盗，扰坏严重。

另外，在M17、车马坑（K1）的北侧和东侧，还发现了可能是兆沟的遗迹。

在该墓地还发现了诸如灰坑、灶坑等生活类遗迹，还采集到一些与墓内随葬品时代特征一致的陶片、石器 etc 等遗物，表明在该墓地区域内存在有同时代的居址遗址。

为陕北高原两周考古提供崭新材料

虫坪塬墓地位于陕北高原东南端，地处关中平原向陕北高原的过渡地带，南距韩城梁带村芮国墓地仅百余公里；东与晋文化核心分布区隔黄河而望；处于三个区域的交汇地点，各文化间交流多有发生。

据丁岩介绍，小型墓中少随葬或不随葬实用陶器、随葬泥质明器和小件玉饰的做法，和梁带村小型墓极为一致；中型墓M17的椁上置木质框架，上覆织物，下悬铜鱼、石坠及铜铃等饰件的做法，与梁带村大、中型墓的情况类似。墓葬出土的陶鬲具有斜折沿、束颈有肩、锥状足跟等特征，陶盆宽平沿、折肩、浅腹，这些特征和山西上马墓地、米脂张坪两周之际墓葬出土的陶器特征十分接近，表明这些地域内的文化曾经发生过一定程度的交流。同时，高、罐、豆、盆的陶器组合也是西周晚期至春秋早期墓葬中最为常见的组合方式。初步认为虫坪塬墓地的年代大致处于两周之际或晚至春秋早期。

丁岩说，车马坑一号车结构完整，装饰繁复，保存较好，其中的驾马头部的两副青铜马胄，更是研究古代驾马防护装具的重要实物资料。同时，也表明该坑所殉葬墓主身份地位高，以该墓为核心的墓地等级也高。

据文献记载，有商以降，陕北高原一直为北方游牧或半游牧半农耕民族的主要活动区。西周及春秋时期，狄是主要活动在包括宜川在内的陕西省东北区域的主要部族之一。虫坪塬墓地从墓葬形制、埋葬习俗、随葬品等方面观察，属于周文化系统且与晋文化有一定的关系，但是该墓地发现多例随葬羊骨的现象，表明该墓地还可能与狄人有关。

这次考古发掘工作，填补了黄河西岸延安东部区域商周时期遗址的考古发掘空白，相关收获为两周时期的周文化、北方少数民族人群文化以及近邻的晋文化等三者间的关系研究，为陕北高原南缘区域两周时期考古学文化面貌的探讨，提供了崭新的材料。（《光明日报》2015年01月21日09版）

分享到：

转载请注明来源：中国考古网

友情链接

版权所有：中国社会科学院考古研究所

地址：北京王府井大街27号（100710）E-mail:kaogu@cass.org.cn

备案号：京ICP备05027606

您是第 **62264139** 位访问者