

考试科目： (501)专业综合 共 6 页

★★★★ 答题一律做在答题纸上，做在试卷上无效。 ★★★★★

请先阅读：

- 1、试题分为 A、B、C、D、E、F 共 6 个部分，分别对应“数字媒体与交互设计”、“工业设计”、“公共空间艺术设计”、“动画创作与理论研究”、“环境艺术设计”、“视觉传达设计”6 个研究方向，考生可以任意选择其中某个方向的考题作答。只要求完成一个方向的考题，不要多做。
- 2、本考试科目满分为 150 分，考试时间为 6 个小时（含中餐时间）。

A 数字媒体与交互设计研究方向

以下两题任选一题作答。

选做题一、图形综合题，本题 150 分。

题目：微信“漂流瓶”的再设计

要求：手绘答题，色彩不做要求。评分注重创新能力和表现能力。

内容：

1、图标设计：对“漂流瓶”的 logo 标志和手机图标进行重新设计，请完成 3 组不同风格的设计。（50 分）

2、界面设计：对“漂流瓶”的手机界面进行重新设计，在从启动到完成的整个过程中任选 2-3 个主要的画面来设计，请完成 3 组不同风格的设计。（50 分）

3、墙纸设计：为“漂流瓶”设计 3 幅不同风格的手机桌面墙纸。（50 分）

选做题二、研究开发题，本题 150 分。

题目：微信“漂流瓶”的再设计。请完善或改进或重新设计“漂流瓶”的用途或功能，从用户体验的角度，分析各种可能的思路，并选择一个思路展开创新设计。

要求：研发内容和形式都没有限制，文字图表等表达方法没有限制，研究的流程和分析的方法没有限制。请根据自己所擅长的专业领域、知识和能力完成答题，充分展现自己的特长，自由发挥。主要考察研发思路、组织能力、创新能力等综合研发能力。

内容：请完成一份研发报告，包含整个分析和设计流程。比如可以考虑包含这些内容：用户体验分析、情景故事分析或其他创新分析方法、界面交互方案和框架图、设计方案的评价等等。

B 工业设计研究方向

设计题目：设计一款辅助儿童成长的产品（如儿童用品、玩具、家具等）。通过技术创新、结构创新或者形式创新，为儿童提供健康快乐成长的生活体验。（150 分）

社会背景：随着社会的进步，儿童发展问题已成为全社会最为关注的问题之一，儿童身边的产品也越来越受到重视。

设计要求：

1、该题内容包括设计背景、设计定位、5 个以上构思方案、最终方案的设计展开等内容。

2、五种以上构思方案：要求提交构思方案图和设计说明，表现形式不限。

3、最终方案的设计展开：要求选择其中一个构思方案进行设计展开，包括效果图、设计说明、产品的使用方式和使用过程、产品细节等，并按比例绘制设计方案的三视图。以图形和文字的形式进行表现。

4、考试时间6小时：素描纸2张，规格4开，图幅不限，考生自备画具和画板。

C 公共空间艺术设计研究方向

题目：南方某城市新区道路转角小广场公共艺术设计（150分）

设计内容：转角小广场区域内设计体现音乐主题的标志性公共艺术。方案须根据广场实际空间尺度进行设计、风格形式不限，根据方案需要可适当对广场景观进行修改。

设计范围：详见图纸，虚线内为设计范围。

图纸规则：A2图纸。

图纸内容：平面图、透视效果图、主景立面图、设计说明（字数不超过200字，钢笔楷体）。

备注：

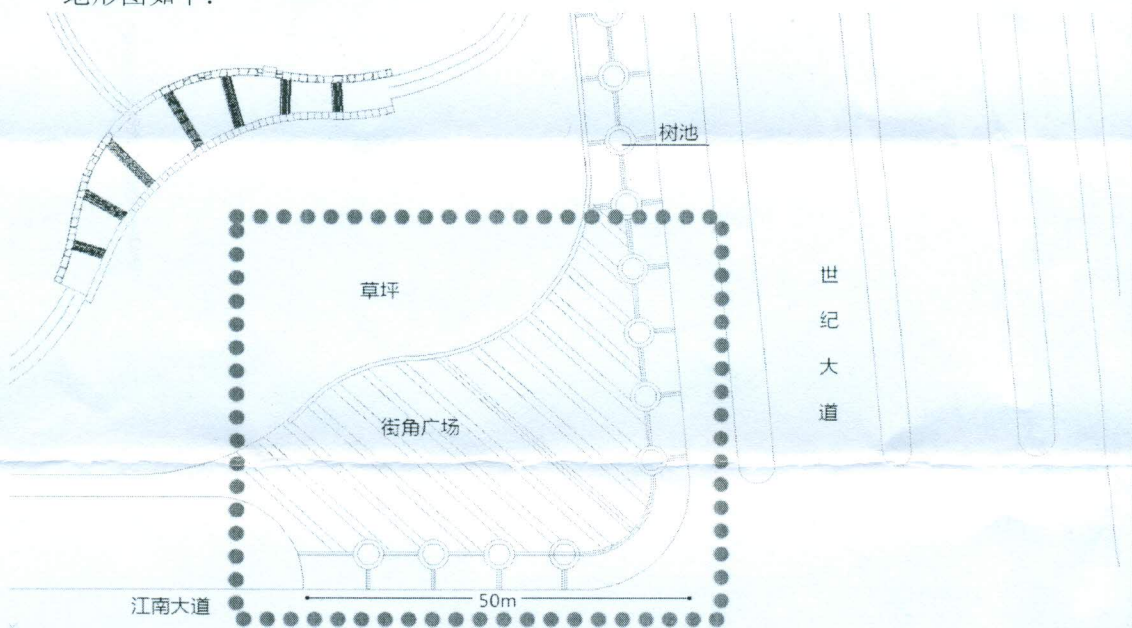
1、该设计内容需考虑雕塑与空间环境的结合。

2、南方某城市为我国东部沿海地区重要的旅游城市，具有浓厚的江南水乡特色，历史悠久、文化底蕴深厚。设计场地位于城市新区内世纪大道与江南大道交叉口转角小广场，周围为现代都市办公商业区。

3、雕塑应具有地标性特点。

4、工具不限。

地形图如下：



D 动画创作与理论研究方向

快题设计：《街头摔倒的老人与我》，情节可自行设计。（150分）

1、要求以《街头摔倒的老人与我》为主题进行角色、场景设计及分镜头绘制。

2、要求角色设计不低于3个，分镜头画面不少于20幅。

3、要求造型准确，构图合理，线条流畅，工具不限，黑白或彩色均可，画图用纸统一为A2大小答题纸。

E 环境艺术设计研究方向

注：请考生自选景观或室内方向考题其中一题作答。主要考察整体的设计把控、表达能力，合理安排各项设计元素，以徒手绘图表达设计思维和设计成果，注重整体效果表现和相关规范。每位考生答题纸为2张A2大小白纸，书写、绘图等工具不限。

一、景观设计（150分）

以图纸表现和理论阐述相结合的表达方式，针对以下江南某小镇的城市绿地进行主题景观设计，以营造一个季相变化、风格独特、功能布局合理、与周边环境协调、生态自然的小镇公共景观绿地。地块东侧为一条水质较好的水渠，四周均为居住建筑。场地现状见“附图一”。

1、基地现状：用地面积约1300平方米，要求绿地率控制在50%以上，考虑二个出入口，不考虑机动车停车，其他功能设施自行安排。

- 2、设计要求：
- a. 满足周围居住人群对于公园使用的要求；
 - b. 体现自然、生态、科技的要求；
 - c. 充分结合江南地域特色的概念和文化内涵，体现设计的特色。

- 3、成果要求：
- a. 总平面图一个（比例自定）；
 - b. 主要节点透视图、剖面图各一个；
 - c. 设计分析图（自定义）、设计说明等。

二、室内设计（150分）

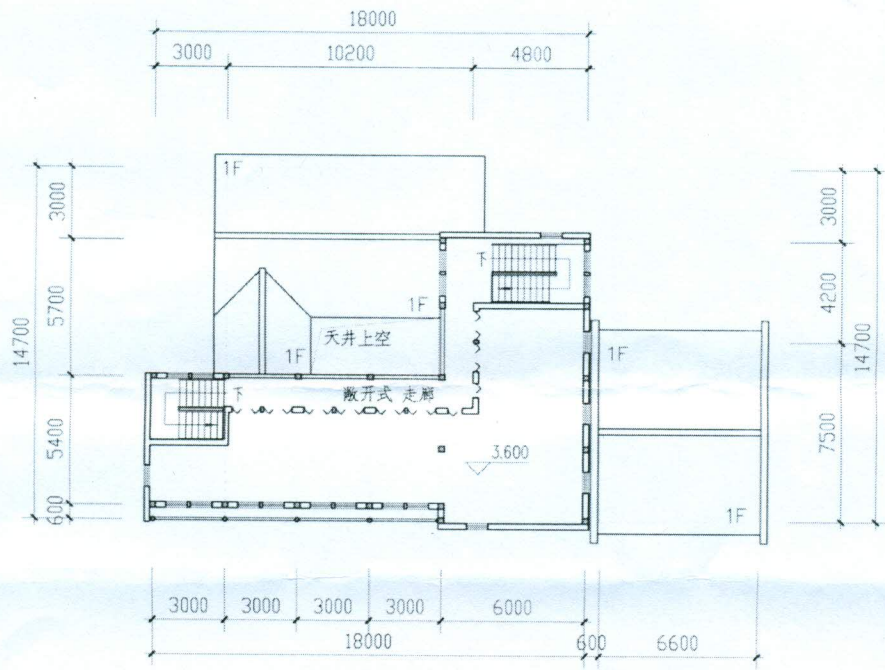
以图纸表现和理论阐述相结合的表达方式，针对杭州花圃的一幢仿古建筑进行室内设计。功能定位为茶楼，主要服务于公园内部的游客使用。要求以现代、简约风格形式来体现设计意图。建筑现状为二层，周围为绿地。建筑现状见“附图二”。

1、建筑现状：总建筑面积约400平方米，要求布置入口玄关、服务台、操作间、包厢区、散座区、卫生间等布局，建筑层高为3.6米。

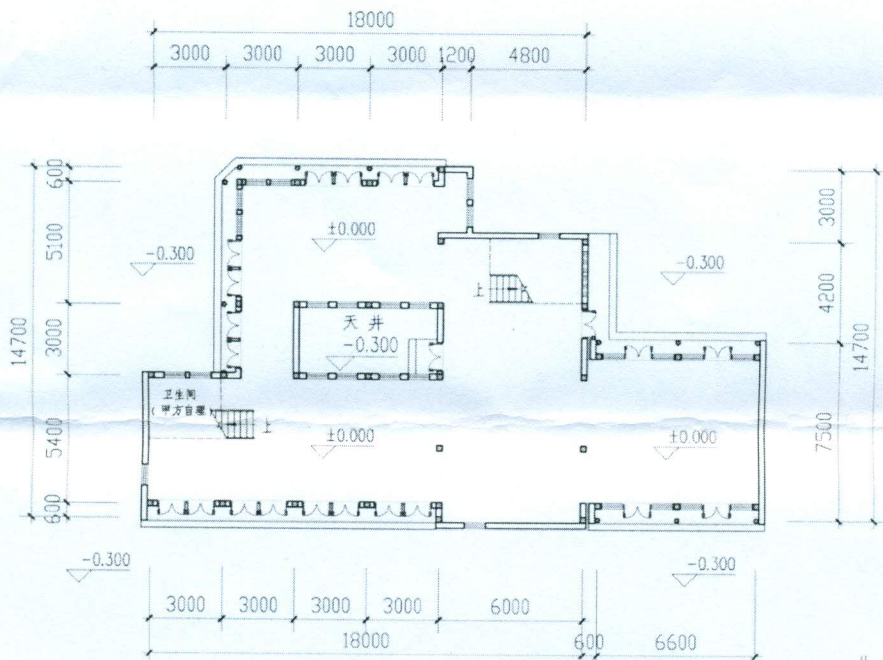
- 2、设计要求：
- a. 满足茶楼的氛围营造要求，体现地域特色；
 - b. 体现陈设艺术在室内设计中的表达；
 - c. 功能布局合理，动静分区明确，流线清晰。

- 3、成果要求：
- a. 平面布局图（比例自定）；
 - b. 主要空间透视图、立面图各一个；
 - c. 设计分析图（自定义）、设计说明等。

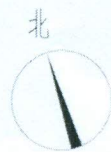
接下页



二层平面图



一层平面图



附图 2

F 视觉传达设计研究方向

题目：主题招贴系列设计（150分）

内容：完成两幅主题为“百位独立平面设计师设计联展”系列招贴设计作品。

要求：

- 1、要求体现该主题设计展的特点。
- 2、该系列作品为两张，要求完成 3 套构思草图（共 6 张），分别写出设计说明，每套 200 字以内。（60 分）
- 3、在草图中选出 1 套（2 张）画出正稿，A2 大小范围内，尺寸可按比例缩小，表现手法不限。（60 分）
- 4、2 张正稿招贴内容不同，但需保持设计上的系列感。（10 分）
- 5、使用手绘技法表现，合理运用色彩表达。（20 分）
- 6、准备 A2 白色绘图纸 2 张，A4 草稿纸若干，绘画工具自备。

85

19

90