



标题\作者\刊物关键字
标题 搜索

景观设计展望: 国际性和中国特色

作者: (德)安琪·施托克曼 (德)史戴芬·让傅 刘辉/翻译 发表: 《建筑学报》2006(5):76-77 [评论\(3\)](#) 打印

景观文章 · 景观中国 <http://paper.Landscape.cn>

园林设计在中国已经有悠久的历史,是中国优秀的传统之一,现代景观设计仍然在传统的范例和国际的范例之间探寻其自己的风格。北京土人景观规划设计研究院所做的项目展示了当代的、同时又是自己的设计语言。

中国以其古老的画意园林艺术而著称,它们看起来像散点透视的中国画,象征着自然和人之间的和谐关系。同时,中国是世界上的第四大国,以大量的文化景观而闻名,经过数个世纪,逐渐演进土地的使用方式适应其不同的自然条件和气候区域。关于自然循环和把人类融入在这循环之中的广泛知识,也流入了景观的设计之中。历史学家们也同意,从长远的角度看,不断地清洁、修梯田、翻转土壤、种植和灌溉等,对他们的生存环境所造成的影响,远远比其他国家对环境造成的影响要深远得多。

建筑行业正在蓬勃发展,摩天大厦、时尚的居住区、软件工业园和商业区如雨后春笋般地涌现。正是当代城市的发展趋势,景观设计也正在以前所未有的速度发生着变化,令人头晕目眩的速度使得一切都有可能,但是这同时也增加了对环境的影响和破坏。随着收入的增长、社会的发展和教育水平的提高,人们已经越来越意识到环境和休闲的重要性,对城市空间的组织形式和设计的要求也在逐渐提高。在当代城市的发展趋势与丰厚的历史渊源之间,摆在中国景观设计师面前的选择是什么?这些选择又怎样反映中国当代景观设计师的地位和发展趋势?

对许多访问中国的外国人来说,这里的文化景观的多样性就像一个花园中镶嵌着堤坝、梯田和原野一样。这与埃及人大不一样,他们居住在沙漠边缘,他们设计的园林所用的理性,如同他们的果园或者麦田一样。然而,中国人从来不会在园林中复制他们的这种文化景观。在传统的中国园林设计中,不是用人工的理性和几何方式来创造景观,而是用他们所熟悉的自然景物来创造一个微缩的自然景观。花园象征着宇宙——“一壶天地”(摘自自唐朝618-907年的一个学者的话),因为它有很多的风景元素,例如小溪、山岗、泉水、池塘、岛屿、亭阁、植物和悬崖等)。

直至今今天,许多中国设计师仍然在有限的空间里布置许多风景元素,这不仅仅是模仿自然,更重要的是创造中国乃至全世界的缩影。欧洲传统的大草坪是和自然的新鲜和光明联系在一起的,这种感觉源于牧羊人的体验,而中国人将草原与北方荒蛮和威胁联系在一起。1920年,一个中国的旅游者认为欧洲园林中广阔的草坪用来饲养奶牛很好,但不适宜陶冶人。然而如今,草坪却是国际化和富贵的象征。乡土植物和自然的生态系统的发展被看作是不文明的,不开化的。直到现在,以华丽的、奢侈的和轴线的语言进行的设计仍然占着统治地位,设计缺少和内容之间的联系,只是将认为代表中国的古塔、象征性的石块以及奇花异卉,与欧洲巴洛克风格的树篱和雕刻元素相结合,用昂贵的时尚的材料,形成一种多彩的风格混合,而这种风格的混合则象征着以经济进步为导向的文化。这种风格的混合是因为甲方的偏见和他们强烈希望表达的东西,例如正在迅速增长的中国中上阶层的品味和他们想在居住环境中显示自己财富的渴望,另外,设计师的教育背景参差不齐也是原因之一。

尽管小规模园林设计在中国已经有几百年的历史,但是景观设计学作为一门独立的规划设计学科才在过去20多年内逐渐形成。在当今的城市膨胀和环境恶化背景下,景观设计学的发展有着特别的意义:它不仅提高了景观在城市中的地位,而且在发展关于生态问题、基础设施、和土地利用的思想中起到了重要作用。解决这些问题的方法不能从狭窄的传统的对这个领域的理解中、和有限的古典园林的设计模式中去寻找,也不能从外国的作品中借用。那么中国的景观设计师应该怎样才能满足当代中国人的现代化和更加国际化的需求,而同时又有地域性和特色呢?那些年轻的事务所,许多是由留学回国的人员创立,他们对这个领域有新的理解,现代的看法,不同的答案,他们在尝试着给这个领域提出新的推动因素,并且在实践中对现在的发展趋势提出置疑。一位代表性的年轻景观设计师就是俞孔坚。他在浙江省的一个农村里长大,那里有独特的传统的乡村开放空间。他曾就读于北京林业大学的园林专业,这是中国最大的也是历史最久的风景园林设计学校(1952年建立),之后他在哈佛大学

专题 Topic



分类 Class

- 景观综述 学科教育 理论研究
- 设计实践 人物/事务所 作品赏析
- 景观生态 园林绿化 园林文化
- 景观工程 城市研究 保护与更新
- 人文地理 随笔杂谈 演讲实录
- 城市规划 建筑设计 景观艺术
- 设计史 风水研究 旅游规划
- 城市设计 技术应用 水景观

本周热点 Hot

1. 俞孔坚:继承和发扬必须从批判开始——关于中国园林国粹问题
2. 平和中的张力——南京徐庄软件园中心景区景观设计
3. 浅谈景观(设计)的价值取向
4. 王向荣:园林的发展应该是为今天的人设计
5. 关于中国园林艺术传承与发展的一些看法
6. 章俊华:不要刻意追求传承
7. 何昉:风景园林要走出原来的传统认识
8. 包满珠:园林要走生态化的道路
9. 强健:厦门青年风景师园是园林界有史以来的一个“T型台”
10. 李树华:论风景园林的科学性与科学研究

期刊导航 Magazine

- 城市环境设计 中国园林 景观设计
- 风景园林 国际新景观
- 国际城市规划 规划师 城市规划
- 建筑学报 新建筑 城市建筑

文章统计 Stat

文章总数: 2262
 文章浏览: 7966079
 网友评论: 2260
 文章下载: 2200

特别说明 Explain

由于目前国内不同专业背景的人士对Landscape Architecture的中文译名存在差异,所以就导致相关文章中会出现诸如景观设计(学)、景观建筑(学)、风景园林等不同叫法。此处特别提示,以免读者混淆,不做争论!

截止2006年7月26日全部文章列表

获得了设计学博士学位。1997年回国后，他在北京创立了土人景观规划设计研究院，现在有约200名设计师，是当今中国最大的私人景观设计单位。

俞孔坚指出，中国目前面临着民族身份危机和人地关系危机。在他发表的文章和书籍中，在他建立的北京大学景观设计学课程中，以及在他所做的项目中，他正在努力创建一种现代的但又是中国的景观设计风格。同时他也在寻找景观设计与场所精神之间的紧密联系：他正在发展一种源自场地的设计途径，与它的自然背景，历史文脉和当地人的风俗习惯相结合。在阐述设计的过程中，他唤起对足下乡土中国的文化景观和乡土植物的审美意识——这在中国是一个崭新的概念。

在沈阳建筑大学新校园的设计中，“土人景观”抓住了农业景观的基本结构特点，用直线形的小路来分隔稻田。这个主题对一个学校的校园来说是非同寻常的，它既可以提供一种生产性的文化景观，而且水稻收割以后还可以作为纪念品出售。斜对角种植的成排的树，小树林以及直线中轴上的行道树形成了一个强有力的构架，从而把校园分隔成大小不同的空间板块，里面种植寻常的作物和乡土野草。稻田校园的几何形态源于周围的农田的几何肌理。在稻田的基底上，分割出小尺度的树荫广场，为学生提供了一个不同寻常的学习环境。另一个项目是北京的中关村生命科学园，将中心公园区域建成湿地水系统，人行道网络引导人们穿越观赏各种本地水生植物和芦苇，以台阶相连接的高低不同的小径可以通向水位高低不同的区域。

位于台州的永宁公园，以前是永宁江的防洪堤岸，全部都是坚硬冰冷的水泥墙壁，现在却是栽种着当地的芦苇和野草的生机勃勃的景象。改造之后，将河漫滩还给了河流，形成自然湿地，进行水土净化。公园里和河流相同的高度上是一个内河湿地系统，这片湿地的形状与在方形种植池中栽种的中国水杉矩阵形成了鲜明的对比，这种水杉在中国南方的水系景观中非常普遍。公园里网格式分布的小路以及其中的小桥和栈道供游玩者走遍公园的每一个角落。永宁公园另一大非同寻常的特点是公园里的几个多彩的景观盒子，每个方盒子讲述了一个故事，给游玩者提供了一个特殊的休闲场所。

在有关“土人景观”的项目描述中，对中国问题的关注显而易见，包括关心生态环境和自然的动态发展过程，如水位变化，考虑季节变化，促进生态系统发展，栽种和收获等。这些考虑再加上乡土的野生植物的应用和乡土文化景观的借鉴，保留和利用历史上的构筑物 and 简练的设计语言，使“土人景观”能设计出一个个具有国际性和现代性的、同时拥有中国自己文化个性的优秀作品。

（原文发表：[Antje Stokman/ Stefanie Ruff, Internationality and Identity - The search for a contemporary design idiom in China, Topos, 51: Prospective Landscapes, 2005, PP. 66-75](#)）

作者简介：

安琪·施托克曼（Antje Stokman），生于1973年，曾在德国汉诺威大学的爱丁堡艺术学院学习景观设计学，毕业之后，2000年至2001年在德国汉诺威大学做研究和助教，2001年至2004年在德国雷纳·施密特景观设计事务所工作，现为德国汉诺威大学教授。她还曾作为北京大学，上海同济大学和德国杜汉堡大学的客座教授景观设计。

史戴芬·让傅（Stefanie Ruff），生于1976年，曾在德国柏林应用科技大学学习园林和景观设计学，在她学习期间，她曾在柏林和澳大利亚的许多公司实习，2004年成为北京许多景观设计公司 and 建筑公司的自由工作者。



图-1,2 The diverse cultural landscapes in China such as the numerous rice terraces are the result of centuries-long cultivation.

中国丰富的文化景观如稻田，是千百年耕作的结果。



图-3,4 The landscape architecture office Turenscape integrates features of cultural landscape into its projects. Paths and rows of trees divide the grounds of the university campus in Shenyang into parcels where rice is cultivated.

土人景观将文化景观元素结合到项目中，步行道和成排的树将校园分割成块，里面种植水稻。

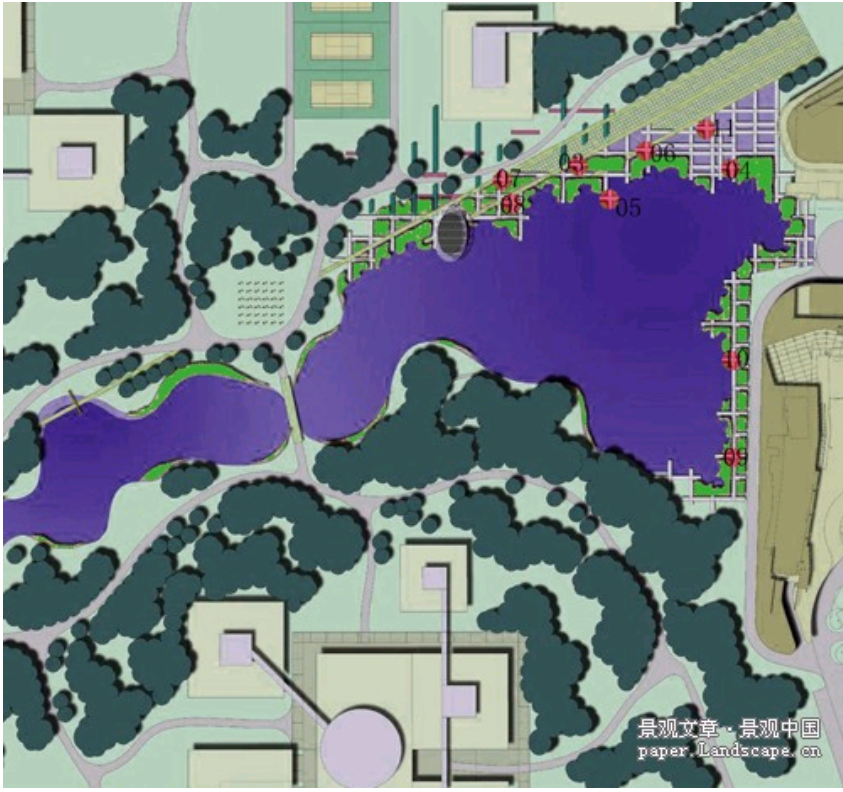




图-5, 6, 7, 8

Access is provided by paths on different levels in the Zhongguancun Life Science Park in Peking, a system of water and wetlands.

中关村生命科学园内，一个水和湿地系统，不同高度上的步道联系园区。





图-9, 10, 11, 12, 13

The banks of the Yongning River in Taizhou were renaturalized in connection with the design of the River Park, creating additional flood plains (page 75).

Colourful boxes scattered throughout the park serve as shelters from the rain and observation platforms (bottom).

与永宁公园的设计相结合，本来渠化的永宁江恢复了自然形态，增加了河流的行洪滩地。多彩的景观盒分散在公园内，提供了独特的体验。

【声明】 本文不代表景观中国网站的立场和观点。转载时请注明文章来源，如本文已正式发表请注明原始出处。

相关文章

[所有相关文章](#)

【景观设计(297)】

- 美、日、德景观设计比较 [评](#) 2002-6-26
- 现代景观规划设计诠释——由西蒙兹的《景观设计学》谈起 [评](#) 2002-6-26
- 景观规划思想发展史(上)——2001年在北京大学的演讲 [评](#) 2002-6-26
- 景观规划思想发展史(下)——2001年在北京大学的演讲 [评](#) 2002-6-26
- 景观设计的误区 [评](#) 2002-7-11

上一篇: 野草之美的城市化
下一篇: “非农时代”的稻田

读者评论

[所有评论](#)

zhenyuyang 发表时间: 2008-5-21 19:45:35

[回复本贴](#) 回复数: 0

我觉得, 中国园林毕竟是前科学时期的产物, 全搬来解决现代问题肯定行不通的。但它可以整合到现在的设计之中, 为更为人性化的设计环境出一分力

【×CLOSE】 【↑TOP】

[设为首页](#) | [加入收藏](#) | [关于我们](#) | [征稿说明](#) | [内容合作](#) | [网站地图](#)

^ TOP

主办: 北京大学景观设计学研究院 北京土人景观规划设计研究院

电话: 010-82780201 Email: webmaster#landscape.cn (发邮件请把#换成@) 客服QQ: 200896180

办公地址: 北京市海淀区上地信息路12号中关村发展大厦A103 邮政编码: 100085

Copyright © 景观中国 2003 - 2006 [Landscape.cn](#) All rights reserved