

广告位
招租

搜索

j 搜索拙风 j 搜索网络

国画技法：写意重彩人物画技法（三）

作者：杨沛璋 来源：拙风文化网

写意重彩人物画的创作

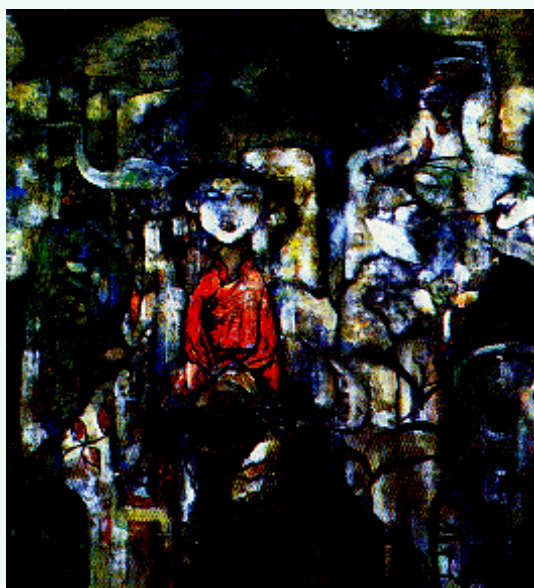
色彩是最富表现力的绘画语言，将色彩引入水墨画，从民间艺术、西方现代绘画与传统绘画中吸收营养，能使写意画有一个新的面貌。写意重彩人物画就是基于这种思考产生的审美组合的新形式。

我觉得，女人和花是这个世界上最美的。但这个美不单纯是表面的美，而是一种内在的美。我追求的是画面上的一种情调、一种气质、一种境界。是把人物当作山水画来画，注重画面给人的整体感觉。

我在“山花系列”作品中，表现了山花、小鸟、少女。强烈的对比，自由的形色，是对山村生活的回忆。为了营造画面清冽、甘醇、芬芳、悠远的气息，寻找远离尘嚣的一片净土，表达歌颂生命的主题，勾描安顿自己灵魂的精神家园，我用形象的平面化、图案化组成画面的构成基调。有的吸收了民间剪纸的造型。又以色彩打散组合，将时间与空间、现实与梦幻在一个画面中有机地结合起来，以求实现从传统走向现代的语言转换。《山花之二》就是此系列作品中的一幅。

经过反复的创作实践，我感觉到，在勾线、着墨、和上色的过程中，要尽量强调笔墨的随机性和书写性，在充分发挥水墨的渗化性的同时，也尽量利用重彩、线条的重叠交错来追求耐看、厚重的感觉。要在反复自由挥写的过程中，注意把握随机而成的墨彩变化，以便调整好画面所需的色调。

其实，绘画是一种心灵的物化。把想像的东西落实到画面上，是在画的过程中靠本能、情感的瞬间判断“偶然得之”，正是我们追求的“妙在自然”的境界。



热门文章

[怎样画素描一：素描及其基础..](#)

[水粉画技法（七）：风景写生](#)

[水粉画技法（九）：中外著名..](#)

[怎样画水彩画五：水彩画基本..](#)

[怎样画素描二：素描的基础知识](#)

[中国工笔花鸟画技法（一）](#)

[怎样画素描三：如何画好各种..](#)

[怎样画水彩画四：水彩颜色的..](#)

[水粉画技法（三）：色彩的基..](#)

[怎样画水彩画六：水彩静物](#)

推荐文章

[工笔人物画技法（一）：铅笔稿](#)

[杨之光：中国画人物头像画法..](#)

[水粉画技法（七）：风景写生](#)

[现代彩墨画技法（组图）](#)

[王颂余山水画技法解析（组图）](#)

[潘天寿绘画技法简析](#)

[怎样画水彩画十：水粉画技法](#)

[怎样画水彩画五：水彩画基本..](#)

[怎样画素描一：素描及其基础..](#)

[写意画的基本技法](#)

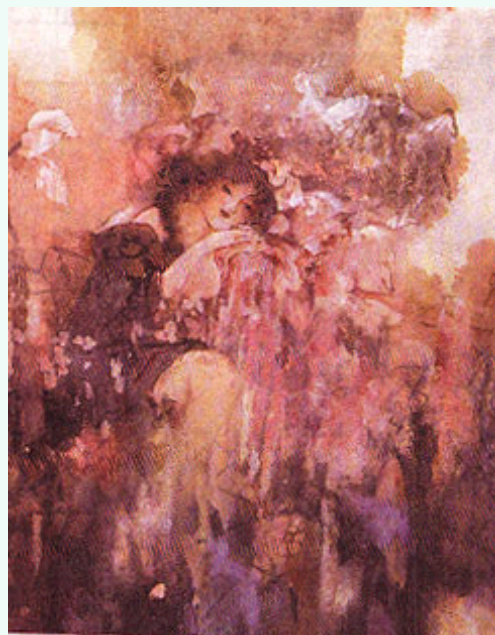
中国画现在最大的弊病就在于技法的陈旧程式。有程式是好事，但也有坏的一面。我们常常看到这种情况，一个画家的许多作品，画得很熟练，也符合法理，虽然表现内容不一样，但看上去还像是一幅画。写意重彩人物画的创作，注重对笔墨、色彩瞬间变化的把握，是心象外化与画面形象的自然契合。因此，在具体操作时也有一定的难度。

《花季》这幅作品不是画前构思好的，是随机生发、适度调整把握而成的。在此简述一下创作步骤：第一步，开始画墨线，先画主体人物，然后根据具象人物再画背景。背景的抽象描绘有很大的随机应变成分。第二步，用水色赭石先染一遍，再用花青加少许墨根据结构需要染一遍。第三遍用曙红染。三色互相重叠，有分有和，形成丰富变化的色层。第三步，用石色（银黄、石青、石绿、锌白）厚涂。涂时水分要少，颜色要厚。要讲究用笔，以呈现笔触美。第四步，最后用水色、石色反复加工、整理、完善，是画面达到柔和、协调的效果。

《花季之五》的创作

我的“花季系列”作品是以少女、花、鸟为表现主体，运用不同的色调、笔触表达不同的情感、印象，或忧伤、或欢快；或温馨、或浪漫。试图在色与墨、明与暗、气与质、形与神的相互演化中产生新的绘画语言并实现艺术精神的双向推进。

《花季之五》（见图）的创作在起墨稿时不太理想。于是保留了人像部分和一些好的笔墨，其余用厚粉法处理成有肌理的底子。然后在底子上反复着色，这种处理，既能使墨色显得滋润，又能使色彩不显生硬，层次丰富，不刻板，颜色也有了像笔墨那样的空灵感。这样，肌理的变化和颜色滋润形成对比，有协调了墨色，进而使画面有厚重感，达到新的和谐。并且有很强的视觉效果和一种非刻意追求的天趣。



《红妆》的创作

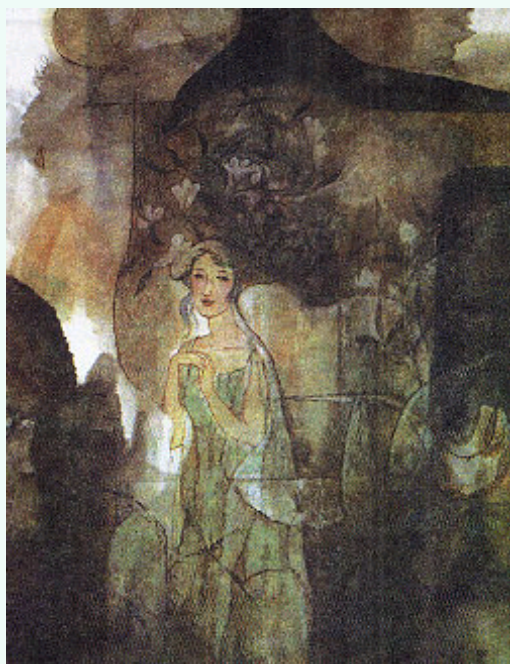
此画见图起初是一幅课堂写生稿，后来根据构图的变化，把它立意为体现新娘的内容，因此定下全画火热的基调，进而完善成比较满意的作品。

为了实现预想的效果，刻画好人物形象，画中的新娘取坐姿，呈端庄之势，面目表情充满对未来生活的憧憬。对她的传统服饰以及头上的发簪和饰物，我都进行了精细的描绘。但在衬景上却做了简化的处理，仅在右上角画了明清雕花窗棂的一个局部，既避免了繁琐又增加了岁月感，还体现一个特定时代的特定情境。为了营造浪漫的感觉，我还借鉴民间艺术图案完善画面，在新娘头部一侧画有盛开的并蒂莲，头的上方有一硕大

的凤凰，我认为这些形式符号同样也是构成画面语言的要素。为了使画面上的各种形式语言相互呼应，又用墨进行充实，然后用厚厚的朱砂调整。在调整的过程中，还根据需要适当上些冷色，如群青等。然后，再上一遍红色，这时在不同的位置根据效果需要再上黄色，有的地方还需要些金粉，接着再用朱砂进一步调整，如此反复，各种颜色厚度、笔触相互融合、呼应，形成了画面热烈、美好、吉祥的气氛。

《月光系列之二》创作

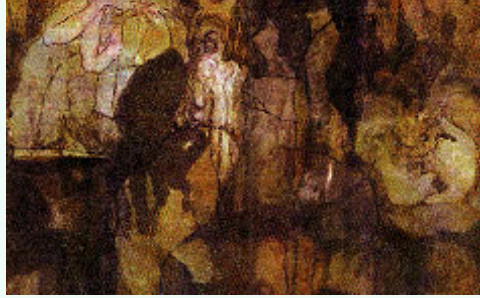
此图的立意追求平静、温柔、纯情的韵味，因此选择了温馨的绿调子。技巧处理上用了平直、流畅的线条。大片的黑色形成不同形状的对比，根据构图的需要用赭色铺底色，再在衣裙等处上绿色，使颜色在人物的衣裙和鸟、花等处形成一定的肌理。有些需要留白的地方一定不要弄脏、腻死，这就是我们常说的要透气。然后，再作进一步的调整，用暖调的赭石水色泼染，色墨相撞又出现更丰富的效果。如此反复，就营造出画面既厚重、清雅又温馨、浪漫的气韵了。



《月光之四》的创作

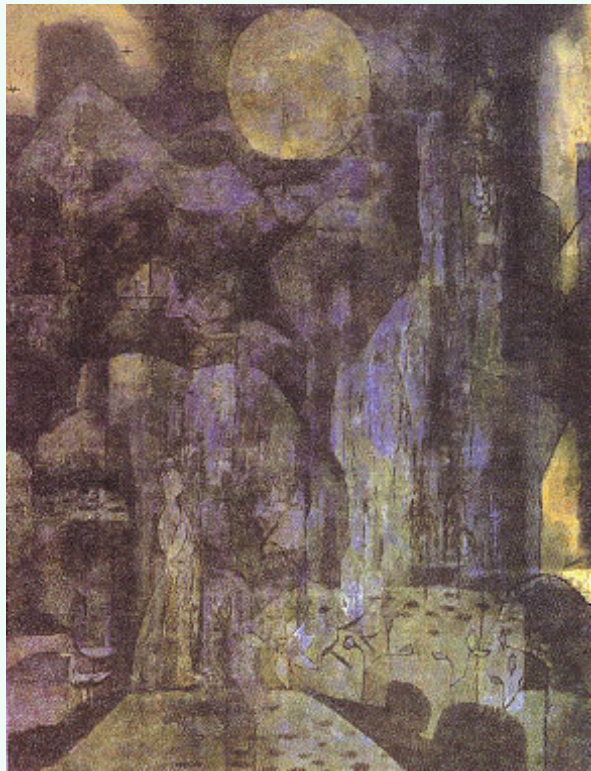
平静的天空、起伏的山形和山下美丽的少女与花融为一体，表现一种压抑下的热情，这是创作此画的立意。

开始只随意画了几个女人的头部，然后将其看作抽象造型的符号进行加工。随着线条的形状加墨加色，随着想像的展开，增加画面的形象。女人的衣裙、牡丹、山的脉络，都虚虚实实地统一在一个大的山形里，与沉静的月空形成鲜明的对比。如此下来，形成内心躁动的外在表露，呈现心迹的律动。然后再用深褐、赭石、花青、藤黄、反复交替叠加。达到既互相对比又互相融合的效果。由此使得画面下部山形里隐含的丰富的律动感的表现与上部月朗空清单纯的处理形成鲜明的对照。



《春江花月夜诗意》的创作

我在人物画创作的探索中，常常根据自己的思考进行一些多方面的尝试，《春江花月夜诗意》（见右图）便是我以唐诗诗意为题材创作的十幅作品中的一幅。古代诗意组画曾于2000年以“唐韵”为题在法国展出。



创作此画时我不刻意追求山形、人物、花鸟的形似，不以表现外在形式为主，也不是以情节为主，而是灵活调动绘画中水墨、线条、色彩等诸多元素，构成不同的形、色组合，营造一种既古雅又有现代审美理念的图式，借以表达自己对唐诗的理解。（完）

共有 0 条评论 [【发表评论】](#) [【到论坛讨论】](#)

相关链接

- 国画技法：写意重彩人物画技法（二）（作者：杨沛璋）
- 国画技法：写意重彩人物画技法（一）（作者：杨沛璋）

发表评论

用户名： 密码： 匿名发表： [注册新用户](#)

评论：

发表评论

[关于拙风](#) | [联系方式](#) | [广告服务](#) | [版权声明](#) | [欢迎投稿](#) | [友情链接](#) | [网站设计](#)

版权所有：2005-2007 拙风文化网 粤ICP备06013051号

电子邮箱：wenhua13@126.com 拙风文化系列QQ群 技术支持：Thirteen Studio

Copyright © 2005-2007

www.wenhua.cn.com

All Rights Reserved