

- 北京市房山区南窖乡水峪村保护规划(2012年-2020年)
- 北京中轴线保护规划
- 长城(北京段)保护范围及建设控制地带划定
- 大运河遗产保护规划(北京段)
- 北京旧城胡同现状调研
- 北京历史文化名城保护工作回顾与思考
- 北京市“十二五”时期历史文化名城保护建设规划
- 北京市工业遗产保护利用规划研究

北京市房山区南窖乡水峪村保护规划(2012年-2020年)

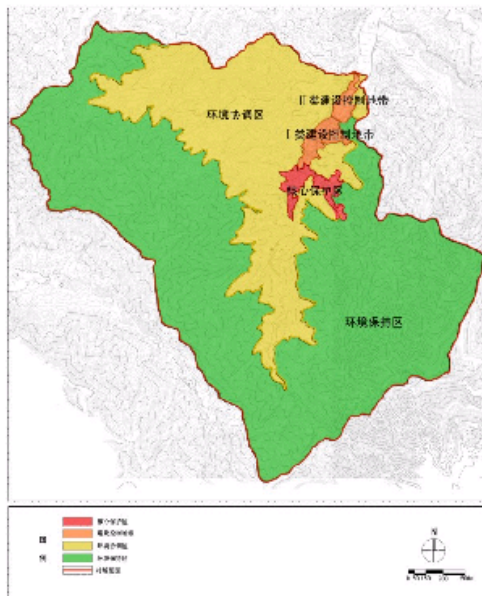
党的十七届六中全会提出“推动社会主义文化大发展、大繁荣”的目标。在这一背景下，北京市“十二五历史文化名城保护建设规划”确立了保护的新思路，即“深入挖掘历史文化名城文化精华，创新保护方式方法”。北京作为文化示范中心，历史文化名城保护的格局不应仅局限于旧城，应向郊区扩展。水峪村是郊区历史文化内涵深厚、历史格局保存完整的村庄之一。水峪村有六百多年的悠久历史，古宅、古碾、古商道、古中幅为代表的“四古文化”体现了深厚的历史气息。2004年，水峪村被确定为市级民俗旅游村。2012年，水峪村评为“北京最美乡村”。

2006年关闭小煤窑政策，使南窖乡正经历着产业升级与结构调整的严峻挑战。目前村庄外出打工人口较多，古村空心化严重，多数历史建筑破败坍塌，古村历史形态和格局渐渐破坏。为协调好资源保护与村庄发展之间的关系，积极保护并推进村庄转型再发展，2012年北京市提出将水峪村申报为中国历史文化名村，编制《北京市房山区南窖乡水峪村保护规划》，力图从历史村落内涵挖掘和保护利用方式上进行探索。

本规划通过对村庄历史文化、历史遗存与非物质文化遗产的分析，指出水峪村是一个具有悠久历史的、并较为完整保存了古村落多元文化体系、社会生活体系的深具地方特色的北方山地古村落。

本规划将水峪村村域范围内分为核心保护区、建设控制地带、环境协调区和环境保持区四个保护层次，针对不同层次提出针对性的保护要求；规划明确了文物及有价值历史建筑名单；并分别从整体空间形态、街巷、建筑单体、院落、历史环境要素和非物质文化遗产六方面提出保护与整治要求。此外，本规划确定了水峪村“一核、两轴、三心”的功能结构，并针对村庄土地利用、绿地系统、产业发展、道路交通、市政设施、防灾减灾、实施等方面提出规划建议。

本规划特点：一是，挖掘价值，延续文脉，整体保护。水峪村作为一处保存完整、文脉延续的明清建筑群，对其保护应具有整体性，发展也应统一规划、统一管理。规划从挖掘历史线索入手，保护并延续历史文脉；二是，尊重自然，结合发展，区域联动。水峪村作为深山区村落，其保护要在科学发展观的指导下，遵循自然发展规律，坚持可持续发展原则。针对“保护完好、发展滞后”的深山区村庄特点提出保护与发展相结合，充分考虑“沟域经济”的大背景大环境，走一三产结合的新路，将视角扩大到周边地区，联动发展；三是，公众参与，分期实施。在前期调研、中期定稿和后期实施的不同阶段，加大公众参与力度，充分调动社会各个层面的积极性。保护工作还需要在规划的指导下，分期、分批、分重点地实施。近、远期相结合，近期具有可实施性，远期具有可控制性。



图为保护区划总图

