

## 昌平区2009年工业品出厂价格运行情况简

来源：北京市统计局 国家统计局北京调查总队 2010-01-29

2009年，昌平区工业品价格受国际、国内经济大环境和上年基数较高的影响，同收窄。全年累计工业品出厂价格同比下降3%，环比上涨0.2个百分点。

### 一、工业品出厂价格运行情况

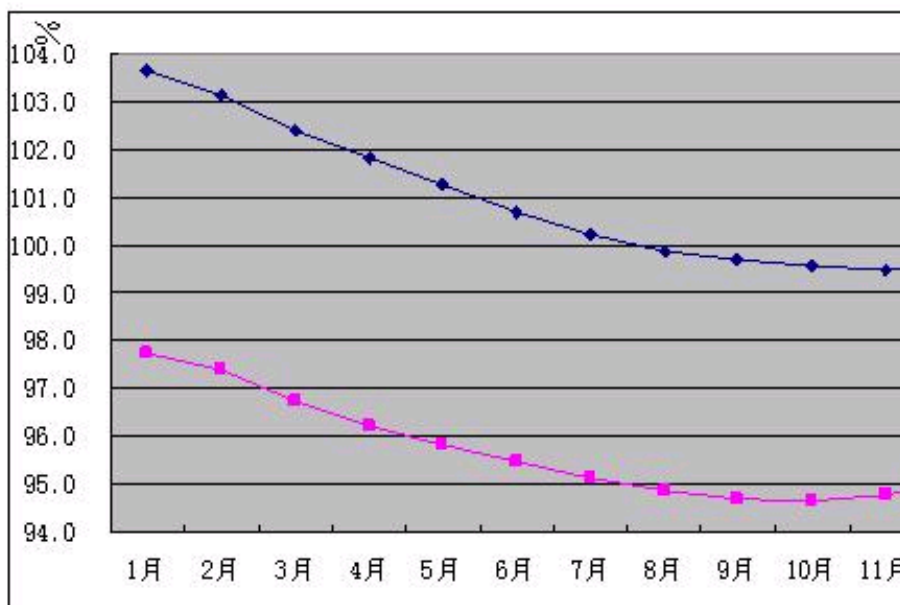
（一）六成以上大类行业产品价格同比下降，工业品出厂价格指数降至历史

自2008年11月份，工业品价格开始逐月下降，出厂价格同比累计指数由2008年10到2009年10月份同比最下降3.3%，创下历史最低点。

在全区34个工业行业中有21个行业产品出厂价格同比累计指数下降，下降面为61.降)扩大47.1个百分点。其中降幅超过10%的行业分别是：通信设备、计算机及其他电食品加工工业(↓13.7%)、有色金属冶炼及压延加工业(↓14.9%)、化学原料及化学属冶炼及压延加工业(↓22.4%)。

（二）工业品出厂价格回落主要是受重工业出厂产品价格下降的影响

2009年重工业出厂价格同比指数下降4.8%，比2008年回落10.4个百分点；轻工业个百分点；昌平区工业品价格的下降主要是由于重工业出厂产品价格下降所致。（见重工业同比累计指数走势

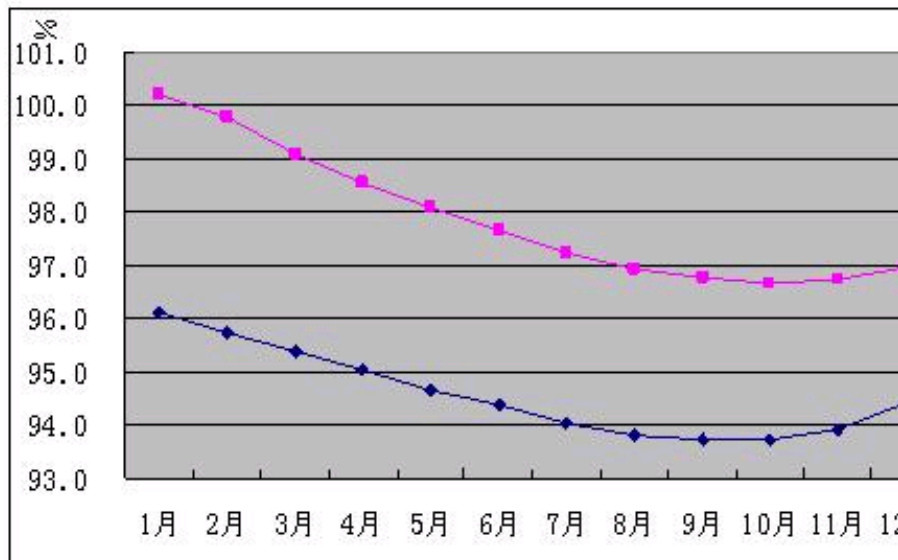


（三）下半年工业品价格环比上涨，同比降幅逐月收窄，出厂价格止跌回升

在国家扩内需、保增长政策的推动下，特别是经济振兴计划的刺激和昌平区惠民了市场需求，经济企稳回暖，下半年出现向好的发展势头，8月结束了自2008年8月以升，工业品出厂价格当月指数连续5个月保持上涨，五个月的环比涨幅分别为0.2、0.1、0.2、0.3、0.4个百分点，是受化学原料及化学制品制造业、有色金属、黑色金属、石油加工、炼焦及核燃料加的上涨和回升拉动的影响，12月工业品出厂价格指数环比上涨1.7个百分点，全年工3%，环比上涨0.2个百分点。

#### （四）价格指数高于全市平均水平

2009年，昌平区工业品出厂价格累计总指数为97%，高于全市平均水平2.6个百分点，价格同比累计指数与全市对比



图二

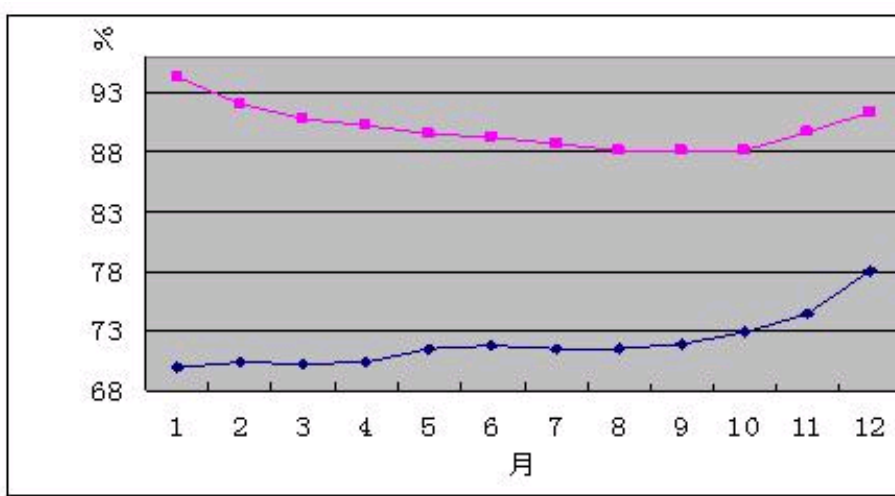
## 二、重点行业工业产品出厂价格变动特点

### （一）黑色金属市场回暖，同比降幅继续收窄

2009年受金融危机影响，市场需求疲软，钢材市场供过于求，前三季度黑色金属续下降，四季度受市场走势影响，黑色金属产品市场需求回暖，炼铁、炼钢产品价格工业产品出厂价格同比下降22.4%，环比上涨2个百分点，同比降幅继续收窄。其中炼别上涨2、2、2个百分点。

### （二）化学原料及化学制品和石油加工及炼焦产品价格上涨，引起下游产品

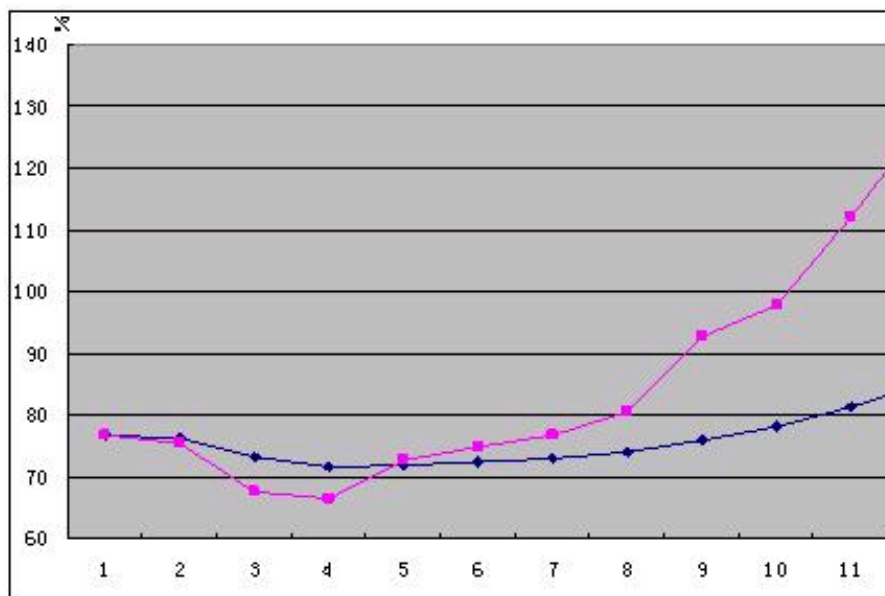
2009年受国际金融危机的影响，国际原油市场价格持续低位运行，使与石油、化降。一是化学原料及化学制品制造业累计同比下降21.9%，主要是基础化学原料制造业下降35.1%和26.4%。但受国际原材料市场价格上涨和国际原油价格持续上扬的影响，有所缓解，从二季度出厂价格持续止跌回升，二、三、四季度同比累计指数环比涨幅同比降幅持续缩小。二是受国际油价的上下波动影响，国家实行“随着国际油价波动价机制，石油加工、炼焦及核燃料加工业产品出厂价格震荡运行，全年累计同比指数点，主要是精炼石油产品上涨所致。（见图三）化学原料及化学制品和石油加工产品



图三

### (三) 有色金属产品价格呈明显回升态势

受国际有色金属期货价格的影响，国际有色金属市场价格回升，国内市场需求逐业价格继续保持上行态势，四季度有色金属冶炼及压延业出厂价格环比分别上涨2.2、涨高达27.7%，环比上涨15.6个百分点。其中有色金属合金制品、有色金属压延加工产20.1个百分点。全年同比累计指数虽然仍下跌14.9%，但环比收窄了3.9个百分点，跌年有色金属冶炼及压延加工业指数走势



图四

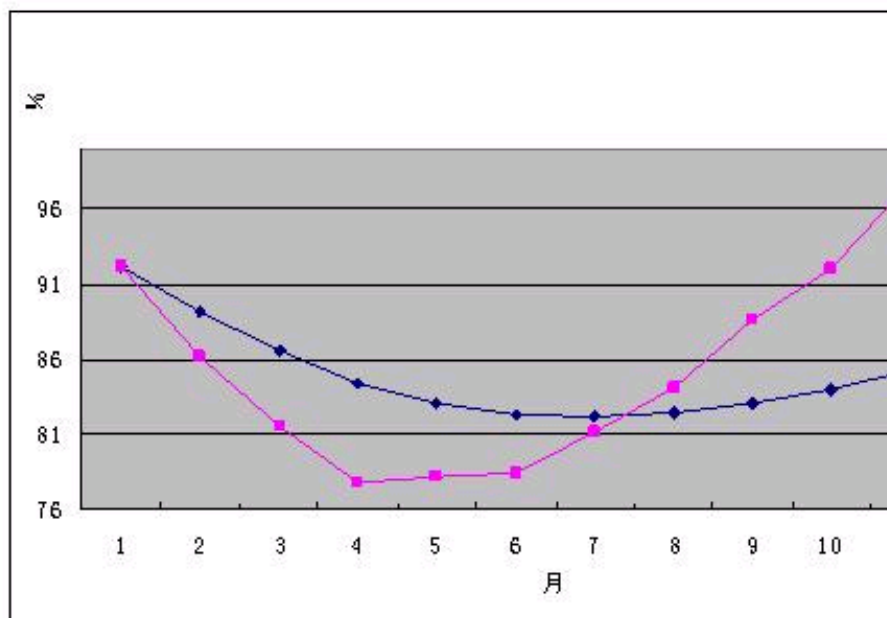
### (四) 通讯设备、计算机及其他电子设备制造业产品价格同比下降，环比上

整个经济不景气及电子产品市场的激烈竞争以及科技的进步发展，通信设备、计降低，通信设备、计算机及其他电子设备制造业产品价格一直徘徊在低位水平。200911.2%，但环比持续上涨，二、三、四季度涨幅分别为2.5、0.4和0.8个百分点。

### (五) 国家冻肉收储等措施带动农副食品加工业产品价格上涨

2008年下半年以来，农副食品加工产品的出厂价格同比累计指数持续下降，2009年同期屠宰及肉类加工产品价格价位较高，6、7月又是消费淡季，货源供应充足所致

工产品的出厂价格累计同比指数下降13.7%，环比上涨1个百分点。主要是国家启动猪肉改善，猪肉价格止跌回升，使屠宰及肉类加工产品价格上涨1.1个百分点；二是玉米、养猪成本，粮食价格的上涨使谷物磨制产品价格同比上涨4.8%，环比上涨0.4个百分点同比降幅缩小。见图五2009年农副食品加工业价格指数走势



图五

### 三、影响工业品出厂价格变化的主要原因

2009年工业品出厂价格下降，主要受上年同期价格基数过高，国际金融危机、经

#### （一）上年价格涨幅过高是2009年价格下降的主要原因

由于2008年工业品价格在前10个月涨幅逐渐扩大，形成了一个较高的基数平台，10月份出厂价格指数降至100%以内，虽然在四季度有所减弱，但全年价格指数仍在两位