

2009年门头沟区工业品价格企稳回升

来源：北京市统计局 国家统计局北京调查总队 2010-01-16

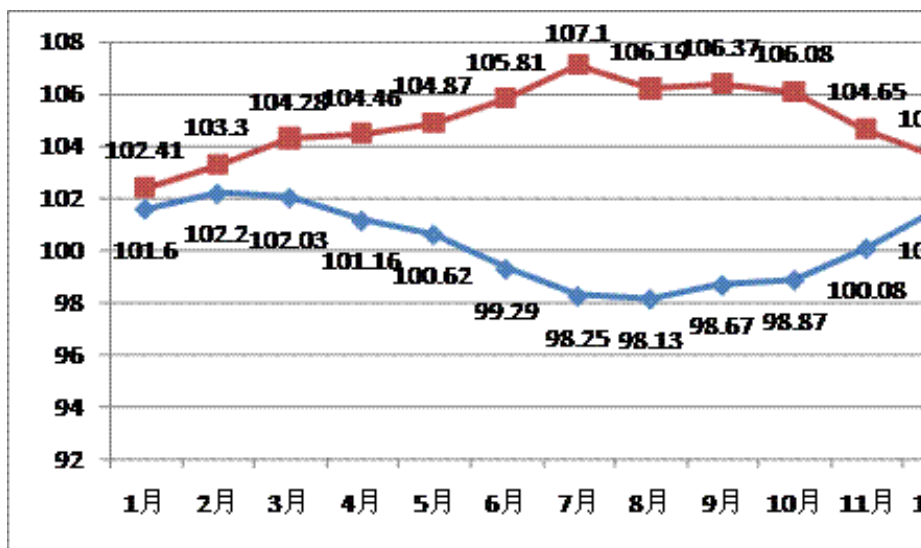
工业品价格指数作为经济运行的“晴雨表”之一，反映了经济运行情况，而工业导，最终影响到备受关注的居民消费价格。在国际经济形势风云变幻以及我国政府出下，我们对2009年门头沟区工业品出厂价格走势、影响因素及所需关注问题进行了专

一、工业品出厂价格运行特点

（一）总体情况

2009年，门头沟区工业品出厂价格指数走势先抑后扬，大体呈“U”字型，并且月份指数有所上涨，但是仍然没有阻挡住2008年年末的下滑势头，1-8月同比指数在振荡月同比指数下降1.87%；此后，在“扩内需，保增长”国家经济政策的带动下，部分工9-12月份，各月价格环比指数分别上涨0.54%、0.2%、1.12%、1.51%，呈稳步回升态势。价格指数均低于去年同期，2月份同比指数102.2%为峰值，但与上年1月份同比指数的个百分点。

门头沟区工业品出厂价格同比指数走势 （单位：%）



（二）轻、重工业产品出厂价格走势

1、轻工业产品出厂价格频繁波动。1-4各月指数环比均有小幅下降，5月份小幅下行，同比指数达到年内最低点99.25%，经过8、9月份的上扬后，10月份同比指数振稳。

2、重工业产品出厂价格在波动中走高。1-3各月指数环比上涨，但累计同比指数分点，4-8月呈下降走势，9-12月份上涨。

（三）工业品出厂价格上涨行业近五成

调查数据显示，2009年，在调查的24个行业大类中，纺织业、有色金属冶炼及压下降，占54%；非金属矿采选业、非金属矿物制品业等10个行业产品价格水平上升，占

二、主要行业产品出厂价格运行情况

1、煤炭开采和洗选业产品价格稳中有降

2008年上半年，全区煤炭开采和洗选业产品价格高位运行，2008年下半年以及20下，煤炭行业下游产业需求量下降，价格也随之降低。以无烟煤为例，2008年最高售价保持在每吨581元左右，价格下降28%。

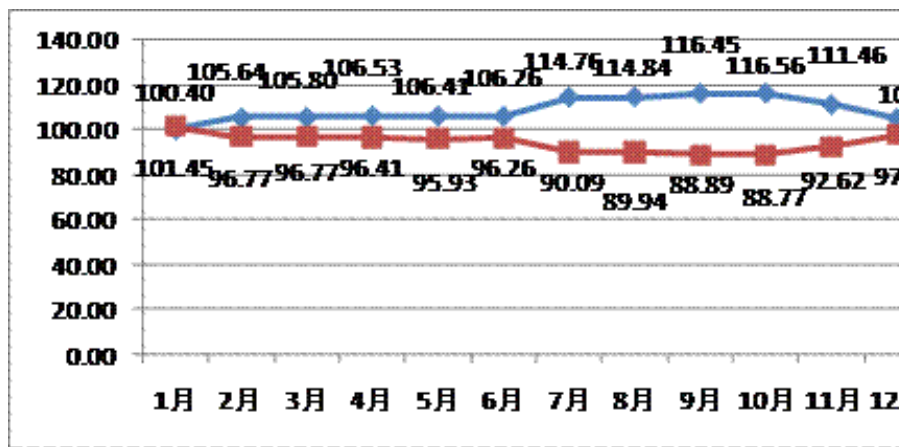
2、非金属矿采选业产品价格涨幅高于上年

2009年，非金属矿采选业产品价格同比累计上涨38%，涨幅比2008年提高了33.78年各月同比指数均高于上年同期。以采石企业为例，上年石渣价格基本保持在每吨16的非煤矿山企业，产量减少，导致2009年石渣价格上调到每吨38元，涨幅达137.5%。

3、纺织业产品价格由降转升

2009年，在金融危机的大背景下，纺织业经历了从低谷缓慢恢复的过程。1-10月11、12月份价格回升，全年仅1月份同比指数高于去年同期。

纺织业产品价格同比指数走势 （单位：%）



4、通用设备制造业产品价格低位徘徊

2009年，通用设备制造业产品价格累计指数下降0.23个百分点，整体运行态势与区内生产轴承的企业为例，由于该企业的生产原料锌锭价格受长江有色金属网每日开国际有色金属行业市场调价就直接导致了企业原料购进价格的波动，从而带动出厂产

三、影响产品价格变动的主要因素

1、国际金融危机扩张，市场价格风云变幻

2009年上半年，国际金融危机的影响继续蔓延，引起全球实体经济快速下滑，由响，对外贸易持续萎缩，导致国内经济增长趋缓。区内工业品生产企业由于市场需求格波动，出现了主要类别产品价格全面走低。2009年下半年，伴随各国纷纷抛出拉动至，工业品价格基本企稳回升。

2、国内拉动经济政策，影响工业品价格走势

2008年开始，我国采取“积极”的财政和“适度宽松”的货币政策，宏观政策的变化，从而影响价格的波动。另外，国家出台相关政策影响了工业品价格，如5月上有业发展促进农民增收的意见》，为棉花价格提供了“保护通道”，从而影响了纺织业

3、资源性产品价格波动，带动工业品出厂价格起伏不定

2009年上半年，随着经济的增速放缓，需求减弱，基础性资源、能源类产品价格金成本压力，而原材料、燃料、动力购进价格的回落，对下游工业品出厂价格下行起年，国际原油期货价格起伏不定，12月份，受到迪拜危机影响、美元反弹和原油库存纽约商品交易所原油期货价格下跌1.77美元收于每桶76.60美元，伦敦布伦特原油期货美元，油价的涨落直接影响到区内以石油附属品为原材料进行生产加工的工业品行业也受到了波动影响。

4、区域政策性因素影响日益显著

为落实生态涵养发展区的功能定位，门头沟区不断加大产业结构调整力度，逐步规模小、不规范且污染严重的非煤矿山企业，导致产品生产量下降，而市场需求量并