

- 师资力量
- 专任教师
- 访问学者
- 其他工作人员

厦门大学人类学与民族学系 > 师资力量 > 专任教师

王平
助理教授
电话:
信箱: wpwelcomemyou@126.com
地址: 厦门大学人类学与民族学系
简介: 2009年毕业于兰州大学西北少数民族研究中心, 获法学(民族学方向)博士学位。主要研究方向: 民族学、经济人类学。



[\[详细内容\]](#)

孔青山 (Benjamin D. Koen)
教授
电话:
信箱: benkoen@gmail.com
地址: 厦门大学人类学与民族学系
简介: Research Areas: Medical Humanities; Medical, Cognitive, and Applied Athropology.



[\[详细内容\]](#)

邓晓华
教授, 博士生导师, 中文学科博士后流动站导师
电话:
信箱: xhdeng@xmu.edu.cn
地址: 福建厦门大学东区3-302
简介: 2006年毕业于华中科技大学, 获文学博士(语言学及应用语言学)学位。主要研究方向: 比较语言学、汉语方言学、人类学、族群关系与族群理论、文化遗产、博物馆学。



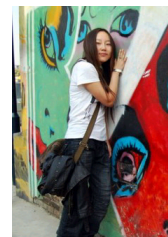
[\[详细内容\]](#)

石奕龙
教授, 博士生导师
电话: 0592-2181319
信箱: yilongshi@xmu.edu.cn
地址: 福建省厦门市厦门大学人类学研究所
简介: 1984年12月毕业于厦门大学人类学研究所中国民族史专业。主要研究方向: 文化人类学, 民俗学, 汉人社会研究等。



[\[详细内容\]](#)

冯莎
助理教授
电话:
信箱: cunfs@qq.com
地址: 厦门大学人类学与民族学系
简介: 2011年毕业于中央民族大学, 获法学(人类学专业)博士学位, 2012年获法国让·莫兰里昂第三大学语言与文学博士学位。主要研究方向: 艺术人类学; 跨文化研究; 人类学理论和方法; 流...



[\[详细内容\]](#)

刘家军
助理教授
电话: 0592-899493

信箱: ljj@xmu.edu.cn

地址: 厦门大学人类学与民族学系

简介: 2008年毕业于厦门大学历史系, 获历史学(历史文献学)博士学位。主要研究方向: 艺术人类学、都市人类学、民俗学、古文字学、台湾原住民等。



[\[详细内容\]](#)

朱家骏

副教授

电话: 0592-2188882

信箱: ia.jun8882@yahoo.com.cn

地址: 福建省厦门大学人类学研究所

简介: 获日本国立大阪大学文学博士学位。主要研究方向: 民族音乐学、日本文化学、文化人类学。



[\[详细内容\]](#)

宋平

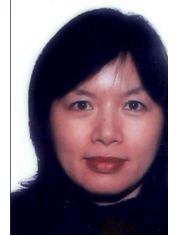
教授

电话: 2183519

信箱: Songping@xmu.edu.cn

地址: 厦门大学人类学与民族学系

简介: 毕业于荷兰阿姆斯特丹大学社会科学研究院, 获哲学和社会科学博士学位。研究领域为跨国人类学与文化人类学。



[\[详细内容\]](#)

宋雷鸣

助理教授

电话:

信箱: slm06@126.com

地址: 厦门大学人类学与民族学系

简介: 宋雷鸣2010年毕业于中国人民大学社会学系, 获(人类学)博士学位。主要研究方向: 汉人社会; 公共卫生



[\[详细内容\]](#)

余光弘

特聘教授, 博士生导师

电话: 0592-2189209

信箱:

地址: 福建厦门市天湖路57号1802室

简介: 1991年毕业于美国密歇根大学, 获人类学博士学位。主要研究方向: 台湾少数民族族群研究。



[\[详细内容\]](#)

张先清

教授, 博士生导师, 系主任

电话: 0592-2184949

信箱: xianqingxm@yahoo.com.cn

地址: 厦门大学人类学与民族学系

简介: 2003年毕业于厦门大学历史系, 获历史学博士学位。入选教育部新世纪优秀人才支持计划。主要研究方向: 历史人类学、宗教人类学、博物馆人类学、华南民间文化、南方民族史。



[\[详细内容\]](#)

张志培

助理教授

电话:

信箱: cheungchipui@xmu.edu.cn

地址: 福建厦门思明南路422号 厦门大学 人类学与民族学系

简介: 张志培 (MA, PhD, Manchester) 主要研究方向为政策人类学、政策、发展、农村、城乡一体化。



[\[详细内容\]](#)

杜树海

助理教授

电话:

信箱: huashu870@yahoo.com.cn

地址: 厦门大学人类学与民族学系

简介: 2011年6月毕业于中山大学历史系、历史人类学研究中心, 获史学(历史人类学专业)博士学位。主要研究方向为历史人类学(环南中国海、中越边境及南岭走廊等区域、族群历史)。

[\[详细内容\]](#)



汪晓云

副教授

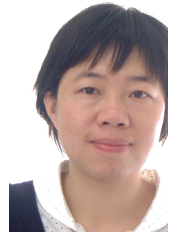
电话:

信箱: Christmaswxy@126.com

地址: 厦门大学人类学与民族学系

简介: 2005年毕业于厦门大学中文系, 获文学博士学位。主要研究方向: 比较戏剧学、中国国学等。

[\[详细内容\]](#)



林红

副教授

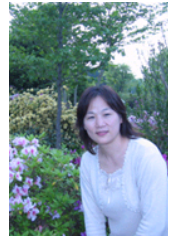
电话:

信箱: linhonh59@163.com

地址: 厦门大学人类学与民族学系

简介: 获日本国立御茶水女子大学博士学位。主要研究方向: 性别/跨性别研究, 女性人类学。

[\[详细内容\]](#)



林琦

副教授

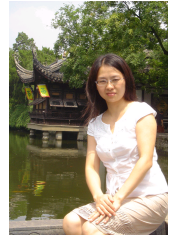
电话: (0592) 2188882

信箱: linqi9@hotmail.com

地址: 福建省厦门大学人类学与民族学系

简介: 1998年毕业于日本神户大学, 获文学博士学位。主要研究方向: 民俗学。

[\[详细内容\]](#)



杨晋涛

副教授, 人类学研究所副所长

电话: 0592-2186378

信箱: jintao.yang364@gmail.com

地址: 厦门大学人类学与民族学系

简介: 主要研究方向: 医学人类学, 老龄化和老年人研究, 中国东南少数民族和汉族研究、东南亚华人研究等。

[\[详细内容\]](#)



俞云平

副教授, 副系主任

电话: 0592 2186378

信箱: yyp@xmu.edu.cn

地址: 厦门大学人类学与民族学系

简介: 1988年毕业于厦门大学南洋研究所中外关系史专业。主要研究方向: 世界民族研究、社会人类学华南侨乡研究。

[\[详细内容\]](#)



郭志超

教授, 博士生导师

电话:

信箱:

地址: 厦门大学人类学与民族学系

简介: 曾公派赴菲律宾雅典耀研究生院进修人类学(1988—1989), 主要研究方向: 东南民族史、人类学研究方法, 研究的族别或族群包括畲族、回族、高山族, 以及闽南人、客家人和疍民。

[\[详细内容\]](#)



黄向春

副教授

电话： 暂无

信箱： xchuang2004@126.com

地址： 厦门大学人类学与民族学系

简介： 2005年毕业于厦门大学历史系，获历史学博士学位。主要研究方向：民族是与族群研究、历史人类学、文化人类学



[\[详细内容\]](#)

黄鹤

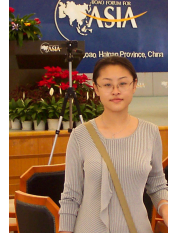
助理教授

电话：

信箱： westwind2005@163.com

地址： 厦门大学人类学与民族学系

简介： 主要研究方向：影视人类学、艺术人类学。



[\[详细内容\]](#)

彭兆荣

教授，博士生导师，人类学研究所所长，考古学博士后流动站导师

电话： 0592-2180579

信箱： zrpeng@xmu.edu.cn

地址： 厦门大学人类学与民族学系

简介： 2002年毕业于四川大学文学院，获文学博士学位。主要研究方向：旅游人类学，民族文化与民族遗产。



[\[详细内容\]](#)

葛荣玲

