

首 页	学 术 动 态	学 术 专 题	历 史 讲 坛	学 术 平 台	学 术 资 源	投 稿 平 台
--------	------------------	------------------	------------------	------------------	------------------	------------------

## 搜索

首页 > 学术动态 > 学术新闻

## 推进建党百年视域下中日关系研究

作者：吴楠 赵美娜 来源：中国社会科学网-中国社会科学报 时间：2021.05.10

**中国社会科学报南京5月8日电**（记者吴楠 通讯员赵美娜）“建党百年视域下的中日关系”交流座谈会近日在南京举行，来自高校、科研机构、纪念馆等单位的近百位学者围绕建党百年视域下的中日关系进行了深入研讨。

中国社会科学院日本研究所所长杨伯江表示，中国共产党的对日政策在各个时期都结合了当时国内外发展趋势，不断完善发展。其中有许多本质性的特征贯穿始终，体现出很强的历史传承性和内在逻辑性。中国共产党坚持顺应时代潮流，开拓国际视野，科学研判世界形势。中日关系虽历经风雨，但中国重视发展中日关系的这一基本方针始终不变。中日友好的根基在民间，中日关系的前途掌握在两国人民的手里。

侵华日军南京大屠杀遇难同胞纪念馆馆长张建军提出，我们既要不忘中日和平友好的初心，继续培育和壮大民间友好力量；也要对不稳定不确定因素保持警惕，对歪曲和美化侵略历史的错误言行绝不姑息，以史鉴今，砥砺奋进。中华日本学会会长高洪强调，中国从大局出发、稳定周边的睦邻外交总目标不会变，但发展中日关系要靠双方积极互动来完成。

南京大学国际关系研究院院长朱锋提出，当前，新冠肺炎疫情仍在全球蔓延，抗疫情、稳经济、保民生，成为各国的共同政策选择。中日双方可以相互支持，实现共赢。稳定的中日关系不仅符合两国人民利益，对世界和平繁荣亦不可或缺。

会前，中国社会科学院日本研究所和南京大屠杀史与国际和平研究院签署共建“中日关系研究实践基地”协议，“中日关系研究实践基地”揭牌成立。未来，双方将依托实践基地，在咨政建言、学术交流、人才培养、对外交流和品牌塑造等方面进行深度合作。

会议由中华日本学会、南京大学历史学院、侵华日军南京大屠杀遇难同胞纪念馆、南京大学中国南海研究协同创新中心、南京大屠杀史与国际和平研究院联合主办。

## 热门推荐

- 壹 学习贯彻马克思主义国
  - 贰 历史学家蔡美彪的学术
  - 叁 大清国建号前的国号、
  - 肆 怎样学习和研究元史
  - 伍 学术性书评的要求
- 学术性书评应该是学术研  
讯，更不是广告。学术性书  
术水平，推进学术研究的发

## 学术专题

考古研究

近代史研究

中国边疆研究

## 学术资源

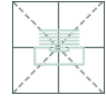


国家哲<sup>TOP</sup>科



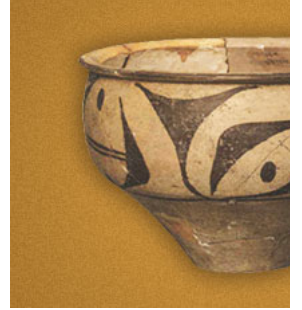
中国历史研究院

分 享:



中国历史研究数  
中国历史研究院

## 中国考古博物馆 (中国历史文化展示中)



历史讲坛

学术资源

学术动态

中国考古  
(中国历史文

院属研究所: 考古研究所 | 古代史研究所 | 近代史研究所 | 世界历史研究所 | 中国边疆研究所 | 历史理论研究所

机构链接: 人民网 | 新华网 | 求是网 | 光明网 | 学习强国 | 中国社会科学网

联系我们 Copyright © 2019 中国历史研究网. All Rights Reserved 视觉设计: 北京分形科技

地址: 北京市朝阳区国家体育场北路1号院1号楼中国历史研究院 邮编: 100101

京ICP备 11013869号 京公网安备 11010502030146号

建议使用IE9.0以上浏览器或兼容浏览器

↑  
TOP