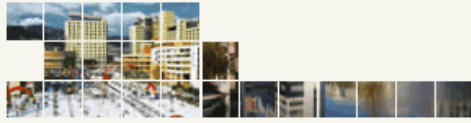




关于本院

- 研究院简介
- 机构设置
- 研究院定位
- 研究院发展



研究院简介

山东工商学院原名中国煤炭经济学院，是原煤炭工业部所属的财经类院校。多年来，学校致力于煤炭经济的研究，取得了大量研究成果并形成了自己的特色。2006年4月，学校整合煤炭经济研究力量，成立了煤炭经济研究中心；2006年10月，申报成功“山东省‘十一五’人文社会科学研究基地——煤炭产业发展与创新研究基地”；2007年4月，为进一步推动“特色兴校”战略，充分发挥煤炭经济研究特色，学校以基地为依托，在煤炭经济研究中心的基础上成立了煤炭经济研究院，是以煤炭产业发展与创新为研究对象、开放式的专门研究机构。

煤炭经济研究院设煤炭资源与环境管理、煤炭企业安全管理、煤炭产业经济、煤炭企业人力资源管理、煤炭企业内部审计等五个研究所和《煤炭经济情报》（双月刊）编辑部。煤炭经济研究院现有专职研究人员17人，兼职研究人员15人，外聘专家10人。其中专职兼职人员中，教授22人，副教授10人，具有博士学位的19人。研究院汇聚了一批年富力强、思想活跃、学术造诣深的中青年学术骨干，形成了年龄结构、学历结构、职称结构、专业结构相对合理的人才梯队。

近五年来，承担并完成了“矿区生态系统健康评价理论及其实证研究”等国家自然科学基金项目3项，国家软科学计划项目1项，“矿产资源管理理论与方法研究”等山东省自然科学基金项目6项，山东省社科基金项目16项，山东省软科学计划项目8项，教育部社科基金项目3项，国家煤矿安全监察局计划项目18项，国际合作项目4项，企事业单位委托项目26项。经专家鉴定，多项研究成果“达到国内先进水平”。国家软科学计划项目“我国煤炭资源供应国际化延伸的国家能源安全战略及其复杂性研究”成果受到专家高度评价，并建议持续进行国家煤炭资源战略方面的研究，科技部对该研究成果也十分重视，选编为内部决策参考资料。在国际SCI期刊、EI源核心期刊、《管理科学学报》《管理世界》《中国工业经济》《研究与发展管理》《经济管理·新管理》《南开管理评论》《系统工程学报》《煤炭学报》《中国煤炭》《煤炭经济研究》等国内外有较大影响的期刊上发表论文375篇，其中被SCI、EI、ISTP收录30余篇，被CSSCI引用53次。出版专著、教材15部，获得省部级及以上科研奖励18项。目前承担国家自然科学基金“基于格空间信息熵尺度的煤矿企业系统管理复杂性测度理论与方法研究”等国家、山东省和国家煤矿安全监察局项目30余项，承担“西海煤矿本质安全管理方案研究”等企事业单位委托项目18项，国际合作项目3项，科研经费总额达455万元。

煤炭经济研究院的定位是：“立足煤炭行业，突出煤炭经济研究特色，坚持学术研究与服务煤炭行业相结合原则，打造学校学术品牌”。煤炭经济研究院的职能主要体现在“四个服务”上，即积极承担国家级项目和省部级重大项目，为国家和山东省有关部门进行决策提供咨询服务；积极承担国家煤矿安全监察局和中国煤炭工业协会的重点项目，为煤炭行业制定有关政策服务；积极承担煤炭企业委托的管理咨询和研究项目，为解决企业实际管理问题服务；利用科研成果开展后续教育，为提高煤炭企事业单位人员的业务素质服务。争取在3-5年的时间里，建立起机构开放、人员流动、内外联合、竞争创新、自我发展的运行机制，将煤炭经济研究院建设成为山东省一流、国内有重要影响、特色鲜明的人文社会科学研究基地，为煤炭行业和山东省地方经济发展做出更大的贡献。